

**2014. gada 21. februāris Tests (20 punkti)**

*Apvelc pareizo atbildi! Katrā jautājumā drīkst apvilkt tikai vienu atbildi! Par katru pareizu atbildi – 1 punkts.*

1. **Kādu lēmumu pilnīgas konkurences tirgū jāpieņem uzņēmumam, ja ir sekojoša informācija: preces cena (P) ir augstāka par galējiem ieņēmumiem (MR), bet galējie ieņēmumi (MR) ir lielāki par galējām izmaksām (MC)?**
  - a) Palielināt preces ražošanas apjomu.
  - b) Samazināt preces ražošanas apjomu.
  - c) Saglabāt esošo ražošanas apjomu.
  - d) Šāda situācija pilnīgas konkurences tirgū nav iespējama.
2. **Uzņēmumam, ražojot papildus vienību, kopējās izmaksas palielinājās par 5 eiro, bet šo preces vienību pārdeva par 7 eiro. Kas ir starpība starp šīm izmaksām un cenu?**
  - a) uzņēmuma ieņēmumi;
  - b) uzņēmuma bruto peļņa;
  - c) uzņēmuma neto peļņa;
  - d) ražotāju ieguvums.
3. **Kurš apgalvojums par galējiem ieņēmumiem ir pareizs monopoluzņēmumam?**
  - a) Galējie ieņēmumi ar katru papildus pārdoto vienību palielinās.
  - b) Galējie ieņēmumi ar katru pārdoto preces vienību samazinās.
  - c) Galējo ieņēmumu līkne atrodas "virs" pieprasījuma līknes.
  - d) Galējie ieņēmumi par katru pārdoto preces vienību ir vienādi.
4. **Kurš apgalvojums raksturo monopoluzņēmuma cenu diskriminācijas būtību?**
  - a) Monopoluzņēmums piespiež pircēju pirkt preci par augstāku cenu nekā pircēji grib un spēj maksāt.
  - b) Monopoluzņēmumi pārdod preci par augstāku cenu nekā uzņēmumi pilnīgas konkurences tirgū.
  - c) Monopoluzņēmumi nosaka ievērojami augstāku cenu par izmaksām.
  - d) Monopoluzņēmumi nosaka atšķirīgas cenas dažādām pircēju grupām.
5. **Konkurenci kropļojošu vienošanos nepilnīgas konkurences tirgū dēvē par:**
  - a) karteljiem;
  - b) korporācijām;
  - c) koncesijām;
  - d) konglomerātiem.
6. **Paaugstinot minimālo algu:**
  - a) ieguvēji ir visi nodarbinātie;
  - b) visi nodarbinātie zaudē;
  - c) daži nodarbinātie iegūst, bet daži zaudē;
  - d) palielināsies nostrādāto stundu skaits.
7. **Ja preces ražošana saistās ar negatīvām ārējām (blakus) ietekmēm, tad:**
  - a) patērētāji preces var nopirkt lētāk, jo ražotājs nesedz visas izmaksas;
  - b) patērētājiem preces būs jāpērk dārgāk, jo negatīvo ārējo ietekmju novēršana palielinās ražošanas izmaksas;
  - c) ražotājs samazinās ražošanas apjomu;
  - d) šīs preces ražošana tiks aizliegta.
8. **Kam ir jānovērš ļaunprātīga uzņēmuma dominējošā stāvokļa izmantošana tirgū?**
  - a) patērētāju tiesību aizsardzības centram;
  - b) konkurences padomei;
  - c) sabiedrisko pakalpojumu regulēšanas padomei;
  - d) Tieslietu ministrijai.
9. **Cik ilgā laikā 2000 eiro noguldījums uz 5% (saliktie % gadā) pieaugs līdz 4000 eiro?**
  - a) 5 gados;
  - b) 10 gados;
  - c) 14 gados;
  - d) 20 gados.
10. **Ja valdība ar nodokļiem pārdala ienākumus, tad:**
  - a) uzlabojas visu iedzīvotāju labklājība;
  - b) visu iedzīvotāju labklājība pazeminās;
  - c) daļai iedzīvotāju labklājība paaugstinās, citiem pazeminās;
  - d) visu iedzīvotāju labklājība nemainās.

11. **Kāds ir gada inflācijas temps, ja gada laikā patēriņa cenu indekss pieauga no 150 līdz 160?**
- 10 %;
  - 6,6 %;
  - 5 %;
  - pēc dotās informācijas to nevar aprēķināt.
12. **Kurš rādītājs precīzāk atspoguļo dzīves līmeņa atšķirības dažādās valstīs?**
- valsts nominālais iekšzemes kopprodukts (IKP);
  - valsts reālais iekšzemes kopprodukts;
  - reālais IKP uz vienu iedzīvotāju;
  - IKP uz vienu iedzīvotāju pēc PPP (PPS).
13. **Kas veidos kopējo pieprasījumu, ja valsts nemaz neiesaistās un neiejaucas ekonomikā un neiesaistās starptautiskajā ekonomikā?**
- izdevumi patēriņam + uzņēmumu peļņa;
  - izdevumi patēriņam + uzkrājumi;
  - izdevumi patēriņam + kopējās investīcijas;
  - uzkrājumi + tīrās investīcijas.
14. **Kas ir naudas elementa M2 lielākā sastāvdaļa?**
- skaidrā nauda apgrozībā ārpus MFI;
  - pieprasījuma noguldījumi (noguldījumi uz nakti);
  - termiņnoguldījumi līdz 3 mēnešiem;
  - termiņnoguldījumi līdz 2 gadiem.
15. **Kuru komercbankas bilances posteni palielinās saņemtais naudas noguldījums bankā?**
- saistības;
  - apgrozāmos līdzekļus;
  - naudu kasē;
  - debitori.
16. **Ar kuriem pasākumiem valsts var īstenot stimulējošo fiskālo politiku?**
- Samazinot obligāto rezervju normu un refinansēšanas likmi.
  - Atklātā tirgū pērkot valūtu, vērtspapīrus.
  - Paaugstinot nodokļus un palielinot valdības izdevumus.
  - Palielinot valdības izdevumus.
17. **Kādas sekas ekonomikā, visticamāk, var sagaidīt, ja valsts vienlaicīgi īsteno stimulējošo fiskālo un stimulējošo monetāro politiku?**
- Kopējā pieprasījuma, bezdarba un inflācijas pieaugumu.
  - Kopējā pieprasījuma pieaugumu, zemu bezdarba un zemu inflācijas līmeni.
  - Kopējā pieprasījuma pieaugumu, zemu bezdarba un augstu inflācijas līmeni.
  - Kopējā pieprasījuma samazināšanos, zemu bezdarba un augstu inflācijas līmeni.
18. **Daudzās valstīs sievietes maz iesaistās darba tirgū. Pieņemsim, ka šajās valstīs daudzas sievietes sāk meklēt darbu. Kā tas ietekmēs bezdarba līmeni, pārējiem nosacījumiem nemainoties?**
- Bezdarba līmenis samazināsies.
  - Bezdarba līmenis paaugstināsies.
  - Bezdarba līmenis nemainīsies.
  - Pēc dotās informācijas nevar noteikt, kā mainīsies bezdarba līmenis.
19. **Ja valsts budžeta deficītu sedz aizņemoties naudu no privātā sektora, tad:**
- inflācijas temps būtiski palielināsies;
  - inflācijas temps strauji samazināsies;
  - inflācijas temps būtiski nemainīsies;
  - inflācijas pieauguma temps būs straujāks par budžeta deficīta pieauguma tempu.
20. **Cik liels ir nominālais IKP, ja naudas daudzums apgrozībā bija 7,4 miljardi eiro un naudas aprites ātrums bija 2,2 reizes.**
- 3,36 miljardi eiro;
  - 5,2 miljardi eiro;
  - 9,6 miljardi eiro;
  - 16,28 miljardi eiro.

**2. daļa. Uzdevumi (47 punkti)****1. (6 p.) Daudzpunktu vietā ieraksti atbilstošo informāciju!**

- a) Eiropas centrālā banka (ECB) darbību uzsāka .....
- b) ECB prezidents ir .....
- c) ECB galvenais uzdevums ir .....
- d) ECB lēmumus pieņem ....., bet tos īsteno .....
- e) ECB Padomes sastāvā 24 ir locekļi, no kuriem .. ir ECB ..... locekļi un .. ir ..... vadītāji.
- f) Latvijas Bankas prezidentam uz ECB ..... sanāksmēm būs jādodas 2 reizes ..... un, lai nokļūtu galamērķī, biļete jāpērk līdz .....

**2. (5 p) Aldis saņēma mantojumu 55000 eiro un par divām labākajām iespējām atzinis noguldīt naudu bankā uz 5% gadā vai sniegt kopēšanas pakalpojumus. Tam nepieciešams iegādāties kopēšanas tehniku par 55000 eiro. Ik gadu paredz gūt ienākumus 25000 eiro. Aldis vienojās ar citu uzņēmumu par tehnikas remontu un "pulvera" atjaunošanu. Pirmajā gadā par servisa pakalpojumiem Aldis maksās 2000 eiro, otrajā - 3000 eiro un trešajā - 4000 eiro. Maksājumus veiks gada beigās no saņemtajiem ienākumiem. Pēc trešā gada beigām kopēšanas tehniku vairs pārdot nevar un to var utilizēt bez liekām izmaksām.**

Aprēķini, par cik eiro ienesīgāka ir izdevīgākā alternatīva!

**3. (5 p.) SIA "Mēbeles" par 100000 eiro nopirka no SIA "Koks" nepieciešamās izejvielas koka pakešu logu ražošanai, ieskaitot pievienotās vērtības nodokli (PVN). SIA "Mēbeles" no izejvielām saražoja un pārdeva produkciju 200000 eiro vērtībā (bez PVN). Visiem darījumiem PVN likme bija 21%.**

a) Aprēķini, cik naudas samaksāja pircēji par SIA "Mēbeles" saražoto produkciju!

b) Aprēķini PVN ieņēmumus valsts budžetā no veiktajiem darījumiem!

c) Aprēķini SIA "Mēbeles" un SIA "Koks" nomaksāto PVN, ja SIA "Koks" nepirka produkciju, kurā bija iekļauts PVN!

4. (6p.) Patērētājs tērē 25 naudas vienības preces A un preces B iegādei. Preces A galējo derīgumu izsaka izteiksme  $20 - 2x$ , kur  $x$  ir preces A patērētais daudzums. Preces B galējo derīgumu izsaka izteiksme  $40 - 5y$ , kur  $y$  – patērētais preces B daudzums. Preces A vienības cena ir 2 naudas vienības, bet preces B – 5 naudas vienības.

Aprēķini!

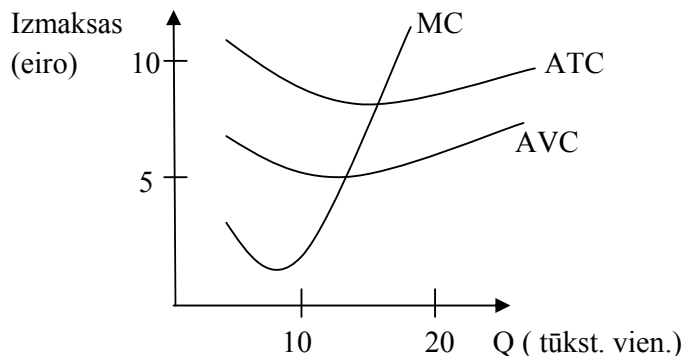
a) Cik preces A un preces B vienības iegādāsies racionāls pircējs? Parādi aprēķinu gaitu!

b) Aprēķini pircēja maksimālo kopējo derīgumu, iztērējot visu budžetu!

c) Pierādi, kuras preces pirmo vienību patērētājam pirkt ir izdevīgāk?

d) Kādu maksimālo preces B daudzumu varētu pirkt racionāls pircējs, (pieņemot, ka budžets to pieļauj), lai palielinātu kopējo derīgumu?

5. (5 p.) Attēlā atspoguļota uzņēmuma ražošanas izmaksas pilnīgas konkurences tirgū, kurā produkta K cena ir 6,50 eiro. Aplūko attēlu un atbildi uz sekojošajiem jautājumiem!



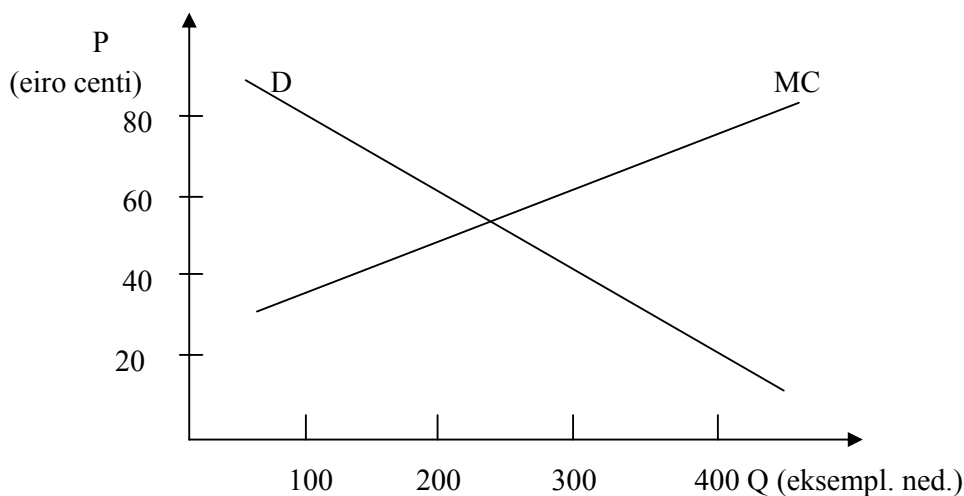
- Attēlā parādi uzņēmuma optimālo ražošanas apjomu ( $Q_{opt}$ ).
  - Attēlā parādi uzņēmuma peļņu vai zaudējumus.
  - Aprēķini, cik liela ir peļņa, ja uzņēmums gūst peļņu. Ja uzņēmums cieš zaudējumus, tad pierādi - ko darīt uzņēmumam ir izdevīgāk – pārtraukt vai turpināt produkta K ražošanu.
  - Pamato, kādai tirgū ir jābūt zemākai produkta K cenai, lai uzņēmums sāktu gūt ekonomisko peļņu?
  - Pamato, kāpēc, palielinot ražošanas apjomu, "tuvinās" AVC un ATC līknes!
6. (4 p.) Anna mājās glabāja 1000 eiro. Andrim bankas "algas kontā" arī bija 1000 eiro. Abi tādā veidā naudu glabāja vienu gadu. Nākošajā gadā abi nolēma, ka katrs 500 eiro noguldīs bankā uz vienu gadu. Noguldījumu procentu likme ir 1,5%. Obligāto rezervju norma 2%.
- Pamato, kam bija lielākas naudas glabāšanas (mājās un algas kontā) alternatīvas izmaksas!
  - Par cik eiro palielinājās/samazinājās naudas elements M1, pēc tam, kad Anna un Andris noguldīja naudu termiņnoguldījumā!
  - Par cik eiro palielinājās/samazinājās naudas elements M2, pēc tam, kad Anna un Andris noguldīja naudu termiņnoguldījumā.
  - Aprēķini, par cik eiro varēja palielināties banku naudas piedāvājums pēc tam, kad Anna un Andris noguldīja naudu termiņnoguldījumā.

**7. (9 p.) Iepazīsties ar makroekonomiskajiem rādītājiem, veic nepieciešamos aprēķinus un atbildi uz sekojošajiem jautājumiem!**

Rādītājs	2007	2008	2009	2010	2011	2012
Nominālais IKP (tūkst. Ls)	14048,0	16084,4	13074,0	12738,7	14161,0	15519,7
Reālais IKP (tūkst. Ls)	8691,6	8293,4	6828,5	6805,0	7135,2	7481,3
Ekonomiski aktīvie iedzīvotāji (tūkst.)	1125,5	1143,4	1101,4	1056,5	1028,2	1030,7
Iedzīvotāji darbaspējas vecumā (tūkst.)	1428,6	1422,2	1410,9	1372,7	1331,3	1300,5
Bezdarbnieki	52321	76435	179235	162463	130296	104052
Inflācijas temps (%)	10,1	15,4	3,5	-1,1	4,4	2,3

- a) Kad (kurā vai kuros gados) valsts ekonomika bija augšupejas fāzē ..... , kad – lejupslīdes fāzē ..... , kad – virsotnes fāzē .....
- b) Aprēķini, par cik % samazinājās "valsts ekonomika" lejupslīdes laikā?  
.....
- c) Pierādi, kurā gadā valstī darbaspēka bija vairāk - 2007. vai 2008. gadā!  
.....  
.....
- d) Pamato, vai ekonomisti var droši apgalvot, ka valstī 2010. gadā turpinājās ekonomikas lejupslīde!  
.....  
.....
- e) Pieņemsim, ka 2007. gadā valstī bija pilnīga nodarbinātība un šī gada bezdarba līmeni pieņemsim par dabiskā bezdarba līmeni. Aprēķini, kāds varētu būt faktiskais reģistrētā bezdarba līmenis 2009. gadā.
- f) Ar atbilstošu ekonomisku modeli attēlo, kāpēc, sākoties samērā straujai ekonomikas izaugsmei, valstī var nebūt cenu līmeņa (inflācijas) kāpuma!

8. (8p.) Novada ziņu avīzi izdod vienīgais izdevējs - SIA "Novada vēstis". Situāciju tirgū raksturo sekojošais grafiks.



- a) Nosaki tirgus struktūru šajā tirgū!
- b) Veic aprēķinus un grafiski attēlo cik avīzes eksemplārus ik nedēļu izdos izdevējs!
- c) Kādu cenu avīzei noteiks izdevējs?
- d) Uzraksti, kāpēc peļņas maksimizēšanai var/nevar izmantot cenu diskrimināciju!  
(Sastādīts pēc Parkin M. Economics. Seventh edition. New York : PEARSON, 2005., page 281.)
9. (5 p.) Pasaules valstis, to ekonomikas un makroekonomiskie rādītāji ir atšķirīgi. Tu, protams, tos vari nezināt, bet izmanto "nepilnīgo informāciju" un dažas ekonomikas likumsakarības, lai uz katra makroekonomiskā rādītāja ass sarindotu valstis pareizā secībā. Atbilstošu valsts apzīmējumu: 1. - Latvija, 2. - Ķīna, 3. - ASV uzraksti vietā, kas (aptuveni) atbilst katras valsts makroekonomiskajam rādītājam.
- a) Ekonomiskās izaugsmes temps 2011. – 2012. gadā (% pret iepriekšējo gadu).
- 0                      5                      10                      15
- b) Gada inflācijas temps (%)
- 0                      5                      10                      15
- c) Valsts parāds (% no IKP)
- 0                      50                      100                      150
- d) Nacionālais kopienākums uz vienu iedzīvotāju (PPP dolāros).
- 0                      20000                      40000                      60000                      80000

**"Frizētava"**

Esam III kategorijas frizieri un gribam atvērt savas frizētavas. Izpētot tirgu, noskaidrojām, ka katru frizētavu gada laikā vidēji apmeklē 2 000 klienti + **tūristi**. Tūristu pieplūdums ir atkarīgs no mārketinga aktivitātēm (izdevumiem reklāmai).

Tūristu skaitu attēlo sekojošā tabula :

Tūristu pieplūdums gadā	Izdevumi reklāmai (€)		
	500	1000	1500
<b>Mazs</b>	900	700	1400
<b>Vidējs</b>	1000	1600	2000
<b>Liels</b>		1800	2200

Frizētavas iegāde saistās ar telpu iegādi € 30 000, iekārtu iegādi (€ 2000 - € 4000) un uzturēšanu (€ 300 - € 1 000). Spēles beigās frizētavas telpas var pārdot par € 60 000.

Interjers un iekārtas	Cena (€)	Uzturēšanas izmaksas (€).
1.	4 000	1 000
2.	3 000	500
		300

Frizieri var celt savu kvalifikāciju, bet tas saistās ar prāvam izmaksām. Otrā kategoriju var iegūt gada laikā un maksājot € 2000. Ja grib paaugstināt kvalifikāciju no otrās uz pirmo kategoriju, arī tad ir gads jāapmeklē kursi un jāmaksā € 4 000.

Pakalpojuma cena, €

Iekārtas veids	Kvalifikācija		
	I	II	III
1.	<b>30</b>	<b>25</b>	<b>15</b>
2.	<b>30</b>	<b>15</b>	<b>10</b>
3.	<b>20</b>	<b>15</b>	<b>10</b>

Ja rēķins banka pārsniedz € 30 000, var atvērt jaunas frizētavas. Katra jauna frizētava klientu un tūristu skaitu samazina par 5%.

Atverot jaunu frizētavu var algot arī frizierus. Viņu darba samaksa būs atbilstoši viņa kvalifikācijai.

Kategorija	Gada darba samaksa (€)
1.	5 000
2.	3 000



## SITUĀCIJAS ANALĪZE (18 punkti).

Jūs tikko sniedzāt frizieru pakalpojumus un ieguvāt konkrētu rezultātu - peļņu. Pirms spēles sākuma Jūs uzrakstījāt mērķi, kuru gribējāt sasniegt 4 gadu laikā. Tagad Jūs varat izvērtēt vai mainīgajā tirgus situācijā Jūs rīkojāties atbilstoši izvirzītajam mērķim.

1. Pamatojiet, kā Jūsu rīcība ļāva sasniegt Jūsu izvirzīto mērķi! (Vai: kāpēc Jūsu darbība neļāva sasniegt Jūsu izvirzīto mērķi?) (3 punkti)
2. Uzrakstiet, Jūsprāt, galvenos panākuma faktoros frizieru pakalpojumu biznesā! Nosakiet trīs nozīmīgākos faktoros, kas varēja ietekmēt peļņu ( 1. – visnozīmīgākais, 3. – mazāk nozīmīgākais) un **pierādiet to ar aprēķiniem!** (Par peļņu ietekmējošajiem faktoriem - 2 punkti. Kopā 8 punkti)
3. Kādas citas iespējas (papildus friziera pakalpojumu sniegšanai) peļņas palielināšanai pieļāva noteikumi? Kas ierobežoja šīs peļņas gūšanas iespējas? Kādu maksimālo ienesīgumu (%) varēja nodrošināt šis bizness? (2 punkti)
4. Kurā (s) nozarē (s) notika Jūsu bizness? Cik liels ir nozares (-u) apgrozījums (latos) Latvijā? Kādās tendences ir šajā (s) nozarē(s)? (2 punkti)
5. Par gūto peļņu. (1-3 punkti)

**Atbildes.**

Tests. 1. – d; 2. – d; 3. – b; 4. – d; 5. – a; 6. – c; 7. – a; 8. – b; 9. – c; 10. – c; 11. – b; 12. – d; 13. – c; 14. – b; 15. – a; 16. – d; 17. – c; 18. – b; 19. – d; 20. – d.

**2. daļa**

1. uzdevums. (6 punkti) (1 + 1 + 1 + 1 + 1 + 1 – par pareizu atbildi)

1998. gada (1. jūnijā.)
- Mario Dragi.
- Noteikt un īstenot monetāro politiku, lai saglabātu cenu stabilitāti.
- ECB Padome; ECB Valde.
- 6 valdes; 18 nacionālo centrālo banku (18 eirozonas vai EMS centrālo banku).
- Padomes, mēnesī, Frankfurtei pie Mainas.

2. uzdevums. (5 punkti)

Noguldot bankā.

Banka aprēķina:  $55000(1 + 0,05)^3 = 55000 \times 1,157625 = 63669,37$  eiro.

**Sniedzot kopēšanas pakalpojumus:**

Pirmajā gadā iegūs tīro ienākumu  $25000 - 2000 = 23000$  eiro.

Otrajā gadā 23000 ieguldīs bankā un gada beigās gūs ienākumus  $(25000 - 3000)$ , tātad otrā gada beigās ienākumi būs:  $23000 \times 1,05 + (25000 - 3000) = 46150$  eiro.

Trešajā gadā bankā nogulda 46150 un gūs ienākumus  $(25000 - 4000)$ , tātad trešā gada beigās ienākumi būs:  $46150 \times 1,05 + (25000 - 4000) = 69457,50$  eiro.

**Par 5788,13 eiro ir izdevīgāk sniegt kopēšanas pakalpojumus.**

*Var arī aprēķinus veikt izmantojot diskontētos ienākumus. Arī šajā variantā izdevīgākā alternatīva ir līdzīga (atšķirība 1 eiro cents).*

3. uzdevums. (5 punkti) (1 + 1 + 3)

- Pircēji samaksās  $200000 + 200000 \times 0,21 = 242000$  eiro.
- Valsts budžeta ieņēmumi būs  $242000 - 200000 = 42000$  eiro.
- SIA "Koks" saražotās produkcijas vērtība =  $100000 : 1,21 = 82\,644,63$  eiro.  
SIA "Koks" nomaksātais PVN =  $100000 - 82644,63 = 17\,355,37$  eiro.  
SIA "Mēbeles"  $42000 - 17355,37 = 24\,644,63$  eiro  
**vai arī**  
 $(200000 - 82644,63) \times 0,21 = 24644,63$  eiro

4. uzdevums. (6 punkti) (3 + 1 + 1 + 1)

a) Aprēķināti galējie derīgumi – 1p

Aprēķināti galējie derīgumi uz naudas iztērēto naudas vienību – 1p.

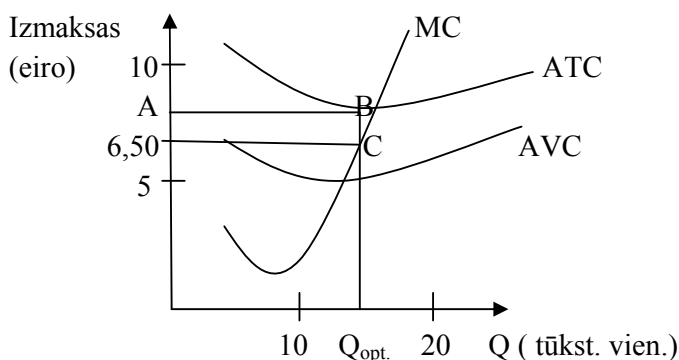
Noteikts optimālais preču patēriņš – 5 preces A un 3 preces B - 1p.

Q (vien.)	MU <sub>A</sub>	MU <sub>B</sub>	MU <sub>A</sub> /P <sub>A</sub>	MU <sub>B</sub> /P <sub>B</sub>
1	18	35	9	7
2	16	30	8	6
3	14	25	7	5
4	12	20	6	4
5	10	15	5	3

6	8	10	4	2
7	6	5	3	1
8	4	0	2	0
9	2		1	
10	0		0	

- b)  $18 + 16 + 14 + 12 + 10 + 35 + 30 + 25 = 160$  derīguma vienības.
- c) **Precei A, jo  $9 > 7$ .** Iztērējot vienu eiro preces A iegādei patērētājs palielinās kopējo derīgumu par 9 d.v., bet pērkot preci B – tikai par 7 d.v..
- d) **7 preces vienības**, jo 8. vienības galējais derīgums ir 0 un nopērkot 8. vienību kopējais derīgums vairs nepalielināsies.

5. uzdevums. (5 punkti) (1 + 1 + 1 + 1 + 1)



- a)  $Q_{opt.}$  tiek sasniegts tad, kad  $MR = MC$ .  $MR = P = 6,50$ , tātad optimālais ražošanas apjoms būtu robežās starp 13000 – 15000 vien.
- b) **Zaudējums** parāda taisnstūris 6,50ABC.
- c) Uzņēmumam ir zaudējumi. Tā kā cena (6,50 eiro) ir augstāka par vidējām mainīgām izmaksām AVC – aptuveni 5,00 eiro.
- d)  $P > ATC$ , attēlā virs 8 eiro (aptuveni).
- e) Starpība starp ATC un AVC ir AFC. AVC un ATC līknes "tuvinās", jo palielinot ražošanas apjomu samazinās vidējās pastāvīgās izmaksas (AFC).

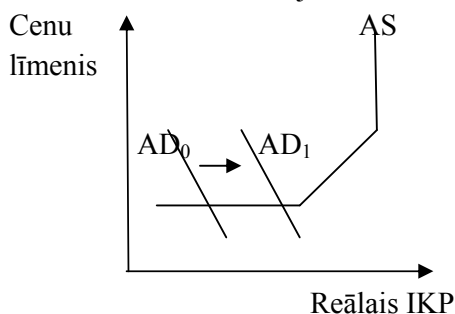
**6. uzdevums. (4 punkti) (1 + 1 + 1 + 1)**

- a) **Abiem vienādas**, jo visbiežāk par naudas glabāšanu pieprasījuma kontā bankas neprasa nedz maksu par konta uzturēšanu, nedz maksā procentus.
- b) Naudas elements M1 **samazinājās par 1000 eiro.**
- c) Naudas elements **M2 neizmainījās.**
- d) Par  $1000 \times (1 : 0,02) = 50000$  eiro.

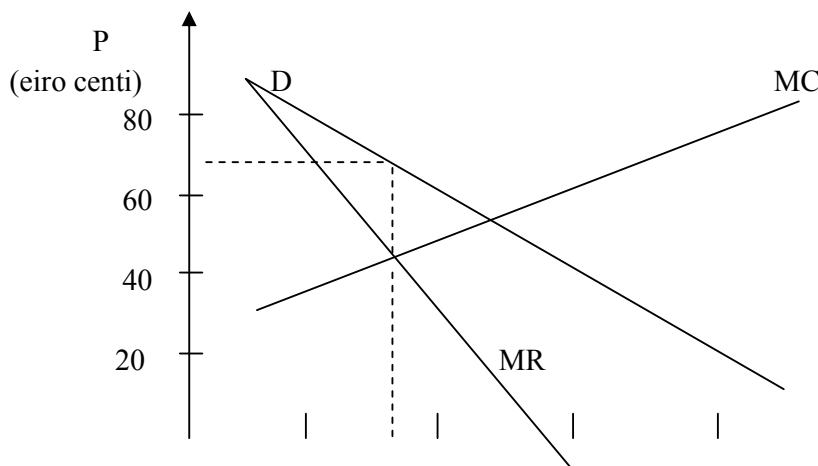
**7. uzdevums. (9 punkti) (1 + 1 + 1 + 1 + 4+ 1)**

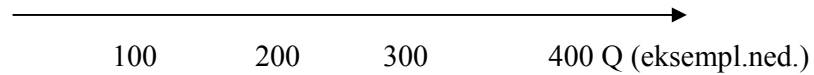
- a) Augšupejas fāzē - **2011. – 2012. gadā.**  
Lejupslīdes fāzē - 2008., 2009. un varbūt arī 2010. – precīzi nevar noteikt, jo nav zināms kā pa kvartāliem mainījies reālais IKP.  
Viršotnes fāzē – **nevar noteikt, jo nav zināms reālā IKP apjoms 2006. gadā.**
- b)  $((8691,6 - 6805) : 8691,6) \times 100 = 21,7\%$ , ja arī 2010. gadu pieskaita pie lejupslīdes. **21,4%, ja lejupslīdes fāzi "noslēdz" 2009. gadā.**  $((8691,6 - 6828,5) : 8691,6) \times 100 = 21,4\%$
- c) Darbaspēks jeb ekonomiski aktīvie iedzīvotāju vairāk bija **2008. gadā** ( $1143400 > 1125500$ ).
- d) Nevar, jo nav zināms kā reālais IKP ir mainījies pa kvartāliem.
- e) Reālais IKP samazinājās par 1,8631 miljardiem latiem, jeb par 21,4% (21,7%).  
Cikliskais bezdarbs varētu būt  $21,4 : 2 = 10,7\%$  (dalītājs varētu būt arī 2,5), tad – 8,6%.  
Dabiskā bezdarba līmenis =  $(52321/1125500) \times 100 = 4,6\%$   
Faktiskais reģistrētā bezdarba līmenis varētu būt  $(4,6 + 10,7) = 15,3\%$  (**15,45%**)  
Ja uzskata, ka atbilstoši Oukena likumam IKP samazināšanās par 2,5% izraisa 1% cikliskā bezdarba pieaugumu, tad  $8,6\% + 4,6 = 13,2\%$

f) Modelis varētu būt sekojošs:



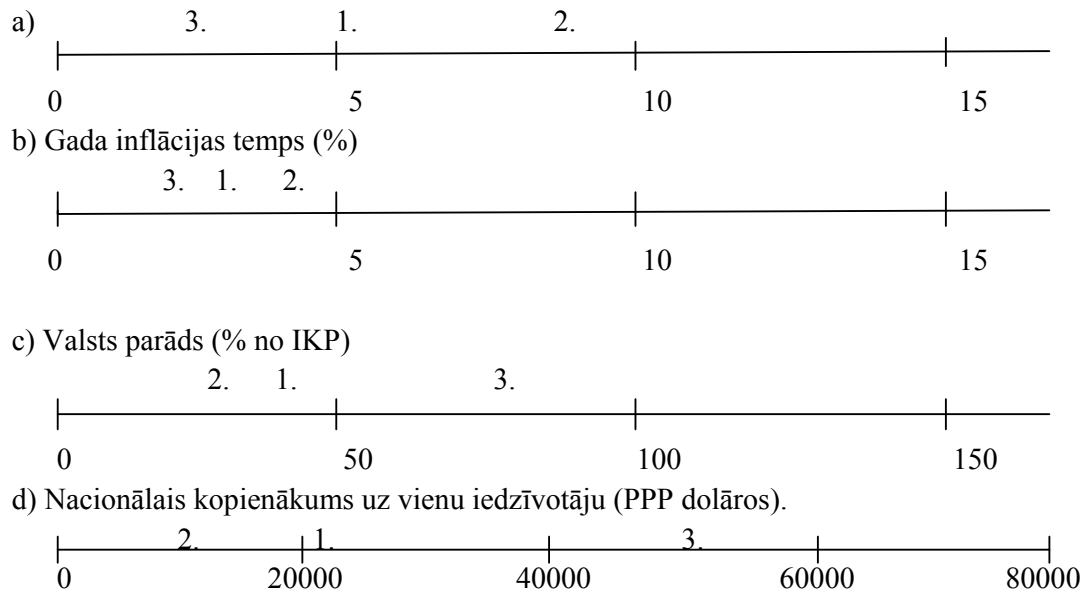
**8. uzdevums. (8 punkti) (1 + 5 + 1 + 1)**





- a) Monopols – 1p.  
 b) Aprēķināti kopējie ieņēmumi 4500; 8000; 10500; 12000; 12500; 12000 (eiro centi) – 1p.  
 Aprēķināti galējie ieņēmumi (MR) 4500, 3500; 2500; 1500; 500; -500 (eiro centi) – 1p.  
 Aprēķināti galējie ieņēmumi par katru pārdoto avīzi 90; 70; 50; 30; 10; - 10 (eiro centi) – 1p.  
 Konstruēta MR līkne – 1p.  
 Noteikts optimālais ražošanas apjoms, jeb izdoto avīžu skaits – atbilstoši grafikam – robežās starp 150 – 180 eksemplāriem – 1 p.  
 c) Noteikta avīzes cena – atbilstoši grafikam (aptuveni 68 centi) – 1p.  
 d) Neizmantos, jo grūti iedalīt pircējus dažādās grupas un vēl vairāk, nevar novērst, ka pircēji avīzi nepārdos citu grupu pārstāvjiem – 1p..

**9. uzdevums. (5 punkti) (1 + 1 + 1 + 1 + 1)**



**Makroekonomiskie rādītāji 2011. – 2012. gadā.**

Ekonomiskās izaugsmes tempi 1. (5,3 – 5,0); 2. (9,3 – 7,8); 3. (2,8 – 1,8).

Inflācijas tempi 1. (4,4 – 2,3); 2. (5,4 – 2,7); 3. (3,2 – 2,1).

Valsts parāds 1. (42); 2. (31,7); 3. (74 – 78).

NKI uz vienu iedzīvotāju 1. (20080 – 21900); 2. (8200 – 9000); 3. (50860 – 52610).

Pa vienam punktam par pareizu valstu secību katrā rādītājā.

1p. – par samērā precīzu "valstu izvietojuma" atbilstību reālajiem rādītājiem.

