

## ATBILDES

### 1. DAĻA

**Apvelc pareizo atbildi! Katram jautājumam ir tikai viena atbilde.**

1. Pieņemsim, ka tirgū notiek benzīna cenas pazemināšanās. Tā rezultātā
  - a) palielināsies benzīna pieprasījums;
  - b) palielināsies benzīna piedāvājums;
  - c) pieaugs motoreļļas pieprasījums;**
  - d) palielināsies benzīna piedāvātais daudzums.
2. Latvijas pašvaldības lielāko daļu budžeta līdzekļu izlieto
  - a) pārvaldes izdevumiem;
  - b) izglītībai;**
  - c) infrastruktūras uzturēšanai – apkures, ūdensapgādes, ielu un ceļu remontam;
  - d) sociālajai nodrošināšanai – pabalstiem, palīdzībai maznodrošinātajiem.
3. Annas deklarētā dzīvesvieta ir Ape, bet viņa strādā Alūksnē. Mēnesī viņa nopelna Ls 320. Lielākā daļa Annas nomaksātā iedzīvotāju ienākuma nodokļa tiek ieskaitīta
  - a) Apes novada budžetā;**
  - b) Alūksnes novada budžetā;
  - c) valsts speciālajā budžetā;
  - d) valsts pamatbudžetā.
4. Preces pieprasījuma līknes negatīvais kāpums ir 45%. Kurš apgalvojums precīzāk raksturo šīs preces pieprasījuma (cenas) elastību:
  - a) elastības koeficients visos līknes punktos ir lielāks par 1;
  - b) elastības koeficients visos līknes punktos ir vienāds ar 1;
  - c) elastības koeficients visos līknes punktos būs mazāks par 1;
  - d) līknes augšdaļā  $e > 1$ , bet lejasdaļā  $e < 1$ .**
5. Ja preces cenas samazinājums sekmē pārdevēja kopējo ieņēmumu palielinājumu, šī prece ir
  - a) mazvērtīga prece;
  - b) tās pieprasījums ir elastīgs;**
  - c) pieprasījuma elastības koeficients ir  $e < 1$ ;
  - d) precei nav aizvietotāju.
6. Atbilstoši LR *Komerclikumam*, lai divi dalībnieki nodibinātu sabiedrību ar ierobežotu atbildību (SIA), tad ir jāiemaksā minimālais pamatkapitāls
  - a) Ls 1;
  - b) Ls 2;**
  - c) Ls 100;
  - d) Ls 2000.
7. Grāmatvedības bilancē netiek atspoguļotas
  - a) izmaksas pamatlīdzekļu iegādei;

- b) bankā paņemtā kredīta summa;
  - c) **alternatīvas izmaksas;**
  - d) plūdos sagraudā ēkas vērtība.
8. Lai noteiktu optimālo ražošanas apjomu, uzņēmumam, kas darbojas pilnīgas konkurences tirgū ir jānodrošina, lai
- a)  $MR > MC$ ;
  - b)  $ATC > P$ ;
  - c)  $MC = ATC$ ;
  - d)  **$P = MC$ .**
9. Kas ir raksturīgs monopola tirgum:
- a) **katru nākošo preces vienību var pārdot par zemāku cenu;**
  - b) katru nākošo preces vienību var pārdot par augstāku cenu;
  - c) jebkuru preces daudzumu var pārdot par sev vēlamo cenu;
  - d) var noteikt nemainīgu gan pārdošanas cenu, gan pārdošanas apjomu?
10. Ražošanas izmaksu grafikā tiek attēlotas šādas izmaksu līknes: MC, AVC, ATC. Kuras līknes nekrustosies viena ar otru:
- a) AVC un MC;
  - b) **AVC un ATC;**
  - c) ATC un MC;
  - d) neviena?
11. Kopējo piedāvājumu (AS) var palielināt
- a) izdevumu samazinājums valsts sektorā;
  - b) valsts budžeta pārpalikuma uzkrāšana;
  - c) **investīciju pieaugums kapitālpriekšu iegādei;**
  - d) mājsaimniecību tieksme savus ienākumus tērēt importa preču iegādei.
12. Ja Norvēģija pārdod Latvijai naftas urbšanas iekārtu, šis darījums Norvēģijas maksājumu bilancē (MB)
- a) **palielinās ienākumus MB tekošajā kontā;**
  - b) samazinās ienākumus MB tekošajā kontā;
  - c) palielināsies ienākumi kapitāla kustības un finanšu kontā;
  - d) samazināsies ienākumi kapitāla kustības un finanšu kontā.
13. Pilnīgas konkurences tirgū, ja preces cena (P) pārsniedz galējos ieņēmumus (MR) un galējie ieņēmumi (MR) pārsniedz galējās izmaksas (MC), kā uzņēmums varētu maksimizēt peļņu:
- a) palielinot ražošanu;
  - b) samazinot ražošanu;
  - c) paaugstinot preces cenu;
  - d) **šāda situācija pilnīgas konkurences tirgus apstākļos ekonomikas teorijā netiek apskatīta?**

14. Ivars savam draugam aizdod Ls 100 uz gadu, ar noteikumu, ka termiņam beidzoties viņš atdos Ls 110. Tiek prognozēts, ka gada vidējais inflācijas temps būs 3,7%. Kāda nominālā procentu likme ir jānosaka?
- a) 3,7%
  - b) 10%**
  - c) 13,7%
  - d) 14,07%.
15. Kāda tendence ir vērojama attīstītās tirgus ekonomikas valstīs mūsdienās:
- a) ienākumu sadale notiek tikai ar tirgus sektora starpniecību;
  - b) ienākumu sadalē valsts neiejaucas;
  - c) ir notikusi pārāk liela nevienmērība ienākumu sadalē;**
  - d) ienākumi tiek sadalīti vienmērīgi?
16. Gadījumā, ja tiktu paaugstināts lata kurss attiecībā pret ASV dolāru, tad Latvijā
- a) eksports uz ASV palielinātos;
  - b) samazinātos imports no ASV;
  - c) palielinātos imports no ASV;**
  - d) palielinātos tūristu skaits no ASV.
17. Kurš apgalvojums ir patiess:
- a) ES ir brīvs tirgus, tāpēc visām precēm netiek noteikta ievadmuita;
  - b) ES valstīs ražotajām precēm ievadmuitu nosaka ES institūcijas, nevis katras ES dalībvalsts nacionālā likumdošana;
  - c) ES valstīs ražotajām precēm nedrīkst uzlikt ievadmuitu lielāku nekā tā ir citās valstīs;
  - d) ES valstīs visām ražotajām precēm, kas tiek tirgotas tās teritorijā nedrīkst uzlikt muitas nodokli?**
18. Kuras ES valstis ir eirozonas dalībvalstis:
- a) Kipra, Slovākija, Luksemburga;**
  - b) Vācija, Francija, Lielbritānija;
  - c) Francija, Šveice, Nīderlande;
  - d) Zviedrija, Somija, Igaunija?
19. Cik šobrīd ES dalībvalstis ietilpst eirozonā:
- a) 11;
  - b) 15;
  - c) 17;**
  - d) 21?
20. Valsts budžeta deficīts būtu pieļaujams, ja ekonomika ir
- a) virsotnes fāzē;
  - b) lejupslīdes fāzē un valdība īsteno stimulējošo fiskālo politiku;**
  - c) augšupejas fāzē, ir sasniegta pilnīga nodarbinātība;

- d) augšupejas fāzē, bet iedzīvotāji organizē plašus protestus un prasa palielināt valsts sociālās garantijas.

## 2. DAĻA

1. uzdevums. (5 punkti)

Uzņēmums strādā pilnīgas konkurences tirgū 250 dienas gadā. Ražotās produkcijas daudzums dienā ir 200 vienības. Ražošanas jaudu noslodzes koeficients gada laikā ir 0,8. Produkcijas vienības ražošanai ir izlietas izejvielas Ls 12 un Ls 8 darba samaksai. Pamatlīdzekļu vērtība ir Ls 400 000, amortizācijas norma 20%.

*Aprēķini produkcijas vienības tirgus cenu, pie kuras uzņēmums vairs negūs peļņu un sasniegs bezzaudējuma punktu! Parādi aprēķina gaitu!*

*Atrisinājums*

**1. uzdevums. (5 punkti – 1 punkts par katru atrisinājumā ietvertu rādītāju aprēķināšanu)**

**A variants.**

**Pilnīgas konkurences tirgū  $P = ATC$ .**

**$ATC = AFC + AVC$ .**

a)  **$AVC = Ls\ 12 + Ls\ 8 = Ls\ 20$**

b)  **$FC = \text{amortizācijas atskaitījumi} = 400\ 000 \times 0,2 = Ls\ 80\ 000$**

c)  **$AFC = FC/Q; AFC = 80\ 000/40\ 000 = Ls\ 2$**

d)  **$Q = 200 \times 0,8 \times 250 = 40\ 000$  (vien.)**

e)  **$ATC = 20 + 2 = Ls\ 22$**

**B variants. (5 punkti: par katru 1 punkts, pēdējo (d) – 2 punkti)**

**Bezzaudējuma punkts ( $Q$ ) =  $FC/(P - AVC)$**

a)  **$FC = \text{amortizācijas atskaitījumi} = 400\ 000 \times 0,2 = Ls\ 80\ 000$**

b)  **$AVC = 12 + 8 = Ls\ 20$**

c)  **$Q = 200 \times 0,8 \times 250 = 40\ 000$  (vien.)**

d)  **$80\ 000 = 40\ 000(P - 20)$**

**$80\ 000 = 40\ 000P - 800\ 000$**

**$40\ 000P = 880\ 000$**

**$P = Ls\ 22$**

2. uzdevums. (5 punkti) **Atrisinājums (katra atbilde iegūst 1 punktu)**

Kopējo izmaksu funkciju izsaka vienādojums:  $TC(Q) = Q^2 + 6Q + 40$ .

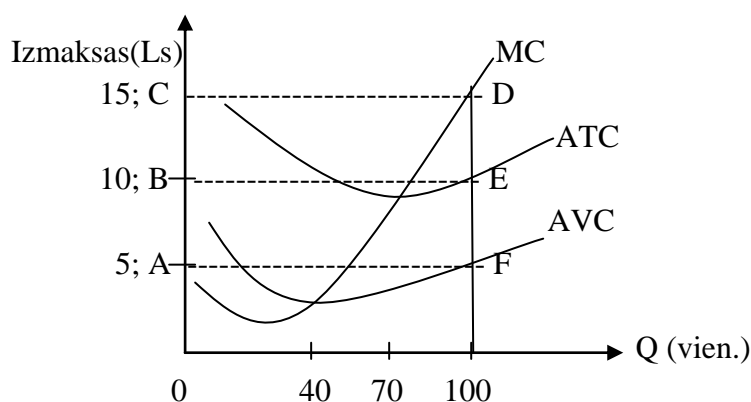
***Uzraksti kā izteikt funkcijas veidā:***

a) mainīgās izmaksas (VC)  **$VC = Q^2 + 6Q, \dots\dots\dots$**

- b) pastāvīgās izmaksas (FC)  $FC = 40$ .....
- c) vidējās mainīgās izmaksas (AVC)  $AVC = Q^2 + 6Q/Q$ .....
- d) vidējās pastāvīgās izmaksas (AFC)  $AFC = 40/Q$ .....
- e) vidējās kopējās izmaksas(ATC)  $ATC = Q^2 + 6Q + 40/Q$ .....

3. uzdevums. (6 punkti) **Atrisinājums (katra atbilde iegūst 1 punktu)**

Dotajā grafikā ir attēlotas preces ražošanas izmaksas un tās sarāžotais daudzums.



*Izmantojot grafikā dotos skaitļus un apzīmējumus,*

**3.1. Nosaki un uzraksti!**

- 100. preces vienības ražošanas galējās izmaksas (MC) **Ls 15**.....

**3.2. Aprēķini! (Parādi aprēķina gaitu!)**

- 70 preču vienību ražošanas kopējās izmaksas ( $TC_{70}$ )  $TC_{70} = 9 \times 70 = \text{Ls } 630$ .  
**Var nedaudz atšķirties**
- 100 preču vienību ražošanas pastāvīgās izmaksas ( $FC_{100}$ )  
 $FC = (ATC - AVC) \times 100 = \text{Ls } 500$

**3.3. Nosaki:**

- laukumu, kurš raksturo pastāvīgās izmaksas (FC), ja daudzums ir 100 vienības  
**Laukums ABEF**
- optimālo ražošanas apjomu, ja pilnīgas konkurences tirgū preces cena ir Ls 10!  
 $MR = P = MC$ . **Grafiski nedaudz vairāk par 70 vienībām – aptuveni 72 -75 vienības.**

**3.4. Aprēķini (parādi aprēķina gaitu!):**

- peļņu, ko gūs uzņēmums, ražojot optimālo ražošanas apjomu .....  
 $Pr = TR - TC = P \times Q - ATC \times Q = (10 \times 75) - (9 \times 75) = \text{Ls } 75$  **Rādītājs var atšķirties atkarībā no tā, kāds ir noteikts optimālais ražošanas apjoms.**

4. uzdevums. (5 punkti) **Atrisinājums (5 punkti; katra atbilde iegūst 1 punktu, izņemot otro jautājumu, tas dod – 2p.)**

Ekonomikā ir daudzas nozares. Tās ir atšķirīgas gan pēc konkurences rakstura, gan pēc peļņas gūšanas iespējām. Turklāt vienās nozarēs ir daži lieli uzņēmumi (ar lielu ražošanas apjomu), bet citās nozarēs ir daudz mazu uzņēmumu (ar nelielu ražošanas apjomu).

- Dod ekonomisko pamatojumu, kāpēc izdevīgāka ir liela mēroga ražošana, ja nozarē ir maz uzņēmumu, bet to ražošanas apjomi ir ļoti lieli!
  - a) Paskaidro, kā ekonomisti pamato to, kurās nozarēs būs maz uzņēmumu, bet to ražošanas apjomi būs ļoti lieli?  
**Ar ekonomiju no liela ražošanas apjoma vai palielinot ražošanas apjomu, samazinās AFC, bet AVC nepalielinās. Ilgstošā laika periodā, ieviešot jaunas tehnoloģijas, inovācijas, samazinās ražošanas izmaksas. Ražīgās tehnoloģijas nodrošina lielu produkcijas ražošanas apjomu, tās ir jānoslogo.**
  
- Uzraksti galvenos ieguvumus, kādus varētu gūt Latvijas lielākie alus ražošanas uzņēmumi, ja bez alus tie ražotu arī minerālūdeni, un citus **atspirdzinošos dzērienus!**
  - Maksimāli var noslogot pildīšanas iekārtas.**
  - Var samazināt administrācijas izmaksas.**
  - Var samazināt realizācijas izmaksas.**
  - Var diversificēt ražošanu un pilnīgāk apmierināt mainīgās pircēju vajadzības.**
  
- Pamato, kāpēc uzņēmumiem, kas darbojas nozarē, kurā ir daudz, bet nelielu uzņēmumu, ražošanas apjoma palielināšana ekonomiski var būt neizdevīga!  
**Tāpēc, ka palielinot ražošanas apjomu, sāks strauji pieaugt vidējās kopējās izmaksas.**

5. uzdevums. (5 punkti) **Atrisinājums (katra atbilde iegūst 1 punktu, izņemot pēdējo jautājumu, tas dod 2.p.)**

Pieņemsim, ka preces A pieprasījumu izsaka vienādojums  $Q_D = 300 - 2P + 4I$ , bet piedāvājumu:  $Q_S = 3P - 25P^i - 25$ , kur  $I$  – ienākumi,  $P$  – preces A cena,  $P^i$  – izejvielu cena. **Aprēķini (parādi aprēķina gaitu!):**

- cenu, par kuru pircēji nopirks un pārdevēji pārdos vienādu preces A daudzumu Valmierā, ja ienākumi ir Ls 25, bet izejvielu cena ir Ls 1  
 **$Q_D = Q_S$ ;  $300 - 2P + 4I = 3P - 25P^i - 25$ ;  $5P = 450$ ;  $P = 90$  Ls,  $Q_E = 220$  vien.**
  
- kā mainīsies preces A cena un nopirktais daudzums, ja izejvielu cena tiek palielināta līdz 2 latiem

$$300 - 2P + 4I = 3P - 25P^i - 25; 300 - 2P + 100 = 3P - 50 - 25; P = \text{Ls } 95.$$

Cena paaugstināsies par Ls 5.

Nopirktais daudzums būs 210 vienības. Samazināsies par 10 vienībām.

- ražotāju ieņēmumus no preces A pārdošanas Rīgā, pieņemot, ka patērētāju ienākumi ir augstāki:  $I = 50$  un  $P^i = 1$

$$300 - 2P + 4I = 3P - 25P^i - 25; 300 - 2P + 200 = 3P - 25 - 25; P = \text{Ls } 110.$$

$$Q = 280; TR = 280 \times 110 = \text{Ls } 30800$$

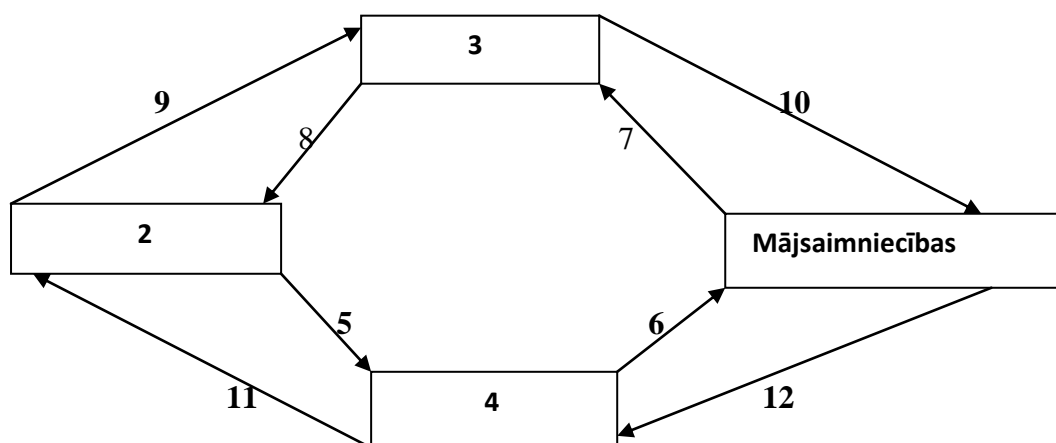
- maksimālā cenu, kuru vēlas un spēj maksāt par preci A pircēji Rīgā un pircēji Valmierā

$$\text{Valmierā } 0(1) = 300 - 2P + 100 = \text{Ls } 200$$

$$\text{Rīgā: } 0 = 300 - 2P + 200 = \text{Ls } 250. \text{ Par Ls } 50 \text{ vairāk spēj maksāt Rīgā.}$$

**6. uzdevums. (8 punkti) Atrisinājums (katra atbilde iegūst 1 punktu)**

*Rūpīgi izpēti ekonomisko resursu, preču, pakalpojumu un naudas plūsmas riņķveida modeli!*



*Izmantojot šo modeli,*

**6.1. ieraksti atbilstošo ciparu/ciparus !**

- uzņēmumi – 2;
- resursu tirgus – 3 ;
- preču un pakalpojumu tirgus – 4;
- ekonomisko resursu plūsma – 7, 8;
- naudas plūsma – 9, 10, 11, 12;

**6.2. Nosaki, vadoties no riņķveida plūsmu cipariem:**

- mājsaimniecību ietaupījumus – (10 – 12).....,
- uzņēmumu peļņu vai zaudējumus – (11 – 9).....,
- preču krājumus ārpus uzņēmumiem – (5 – 6).....,

**Uzmanību! Varētu arī resursu plūsmas attēlot kā plūsmu pa "lielo loku", tad atbildes atšķirsies.**

7. uzdevums. (5 punkti)

*Tabulā dota informācija par valstī A un valstī B piedāvāto ( $Q_s$ ) un pieprasīto ( $Q_d$ ) kādas preces daudzumu un cenu.*

Cena (\$)/kg	Valsts A		Valsts B	
	$Q_D$ (milj. kg)	$Q_S$ (milj. kg)	$Q_D$ (milj. kg)	$Q_S$ (milj. kg)
14	1	14	2	7
12	2	12	4	6
10	3	10	6	5
8	4	8	8	4
6	5	6	10	3
4	6	4	12	2
2	7	2	14	1

*Izmantojot tabulas datus, Atrisinājums ( 5 p.= 1+3 + 1)*

**7.1. nosaki!**

- tirgus līdzsvara cenu **8 USD/kg** \_\_\_\_\_

**7.2. Uzraksti!**

- valsti, kura šo precī eksportēs un, kura to importēs. (Pamato atbildi!)  
**Eksportēs valsts A, jo piedāvātais daudzums (8 milj. kg.) iekšzemes tirgū pārsniedz pieprasīto daudzumu (4 milj. kg.) un veidojas preces pārpalikums (4 milj. kg.)**  
**Savukārt valstī B veidojas 4 milj. kg. preces deficīts (pieprasītais daudzums ir 8 milj. kg., bet piedāvātais daudzums 4 milj. kg.)**

**7.3. Nosaki!**

- jauno tirgus līdzsvara cenu, ja valstī B šīs preces piedāvātais daudzums palielinās no 4 milj. kg līdz 6 milj. kg pie jebkuras cenas, jo tās ražošanai tiek izmantota progresīvāka tehnoloģija.  
**Pasaules tirgus līdzsvara cena samazināsies par 2 USD no 8 līdz 6 USD.**

8. uzdevums. ( 7 punkti) **Atrisinājums (7 p. = 1+2 + 2 + 2)**

**Pieņemsim, ka valsts ekonomiku raksturo sekojoša informācija:**

- kopējie ienākumi (Y) – 6000 milj. Ls;
- plānotās investīcijas – 500 milj. Ls;
- valdības izdevumi – 1700 milj. Ls;
- eksports – 800 milj. Ls;
- mājsaimniecību izdevumi – 0,7Y;
- imports – 0,2Y;
- potenciālais IKP – 6000 milj. Ls.

**Izmantojot doto informāciju,**

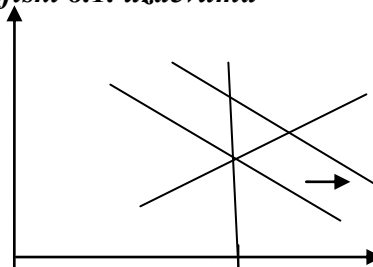
**8.1. aprēķini kopējo pieprasījumu (AD)! (Parādi aprēķina gaitu!)**

a)  $AD = C + I + G + X_n = (6000 \times 0,7) + 500 + 1700 + 800 - (6000 \times 0,2) =$



Ls 6000 milj.

8.2. Uzzīmē AD-AS modeli ilgstošā periodā! Tajā attēlo grafiski 8.1. uzdevumā iegūto informāciju! Uzraksti nepieciešamos apzīmējumus!



LAS, AS, AD. Pēc izmaiņām – palielinās AD

6000

8.3. Pieņemsim, ka valdība palielina izdevumus par Ls 500.

Uzraksti, kādas sekas izraisīs valdības izdevumu palielināšana ekonomikā!

1. Paaugstināsies cenu līmenis,
  2. Palielināsies reālā IKP apjoms = ražošanas apjoms
  3. Varētu arī teikt, ka cenu līmenis augs, bet ražošanas apjoms – nē.
  4. Varētu attēlot arī ar AS 3 segmentu līkni, tad līdzsvars tuvu vai vertikālā posma sākumā.
- Attēlo šīs izmaiņas iepriekš uzzīmētajā AD-AS modelī!

8.4. Uzraksti fiskālās un monetārās politikas pasākumus, kurus vajadzētu īstenot valdībai, lai atjaunotu makroekonomisko stabilitāti (līdzsvaru) ilgstošā periodā?

**Fiskālās politikas: nodokļus palielināt, valdības izdevumus samazināt.**

**Monetārās politikas: pārdot valūtu, vērtspapīrus, paaugstināt refinansēšanas likmi, ORN**

9. uzdevums. (4 punkti) **Atrisinājums (4 punkti = 2 + 2)**

Jānis nopirka vekseli par Ls 900 divus mēnešus pirms tā dzēšanas termiņa. Obligācijas nominālvērtība ir Ls 1000. Taču mēnesi pirms tā dzēšanas termiņa Jānis vekseli pārdeva Pēterim.

9.1. **Aprēķini:**

- par kādu cenu vajadzēja pārdot vekseli Pēterim, lai abi darījuma partneri gūtu vienādu ienesīgumu (Ls) (parādi aprēķina gaitu ar precizitāti līdz simtdaļai!)  
 $(X - 900)/900 = (1000 - X)/X$   
 $X^2 = 900000; X = \text{Ls } 948,68$
- abu darījuma dalībnieku vienādo ienesīguma procentu (parādi aprēķina gaitu ar precizitāti līdz simtdaļai!).  
**Jānim =  $(48,68/900) \times 100 = 5,41\%$**   
**Pēterim =  $(51,32/948,68) \times 100 = 5,41\%$**

10. uzdevums. (5 punkti) **Atrisinājums (5 punkti = pa vienam par katru pareizu atbildi)**

Anna ir izpētījusi, ka viņai 2011. gadā būs jāmaksā sekojošas nodokļu likmes: 0%, 9%, 11%, 10%, 15%, 25% no gūtajiem ienākumiem.

*Tabulas ailēs ieraksti katrai nodokļu likmei atbilstošo nodokli (var rakstīt saīsināti, piemēram, PVN) un apliekamo objektu.*

Nodokļa likme (%)	Nodoklis	Apliekamais objekts. (Ko apliek?)
0	IIN	neapliek. min.; atviegloj. par
10	IIN	apgādājamiem
11	Soc. nod.	dividendes, procentu ienākumus;
15	IIN	bruto ienākums/ d.dev. izmaksātā atlīdzība
25	IIN	kapitāla pieaugumu apliekamo ienākumu

Spēles noteikumi.

### Sivēnu audzēšana

Krīzes gads. Jūs dzīvojat laukos, Jums pieder lauku sēta. Parāds bankai jau ir 500 latu. Bankas procenti, aizdodot naudu, ir 40% gadā un ja kontā ir pozitīvs atlikums banka par to piemaksa + 10%.

Jums ir iespēja ieķīlāt māju un atvērt kredīta līniju līdz 2000 latiem un nodarboties ar sivēnu audzēšanu.

Pavasārī var nopirkt : 10; 20; 40; 80; 100 sivēnus, audzēt tos un rudenī pārdot. Sivēnu cena ir atkarīga no sivēnu piedāvājuma.

Tabula . **Viena sivēna cena, atkarībā no sivēnu daudzuma tirgū un no pārējiem apstākļiem**

Sivēnu skaits tirgū	Viena sivēna pārdošanas cena rudenī (Ls)	
	Labvēlīgs gads	Slikts gads
0-40	100	80
41-60	80	60
61-80	60	40
81-100	40	20
101-200	20	10
201-400	10	5
401....-	5	3

Pārēji faktori iedzīvotāju pirktspēja, laika apstākļi lauksaimniecībā, aizstājēj preču daudzums un tml., apvienoti jēdzienā biznesam labvēlīgs gads un slikts gads. Labvēlīgā un sliktā gada varbūtības ir vienādas: 0,5.

Modelēsim ar metamo kauliņu:

Ja uzkritīs pāra skaitlis (2; 4; 6), tad ir labvēlīgs gads, ja nepāra skaitlis (1; 3; 5), tad nelabvēlīgs gads.

Gada laikā Jums ir sekojoši izdevumi: Ls 20 ģimenes vajadzībām un Ls 10 - viena sivēna iegādei un audzēšanai. Līdz ko Jūs varēsiet pārdot sivēnus, Jums rādīsies iespējas atdot parādu un pārdzīvot krīzi.

Spēle ilgst 10 gadus. Ja Jūsu parāds sasniegs 2000 latu, banka atņems māju un Jūs paliksiet par bezpajumtnieku un domāsiet par kādu citu izeju.

Atskaites lapas aizpildīšana piemērs

Gads	Rēķins bankā	Nopirkto sivēnu skaits (Si)	Izdevumi $20 + (Si \cdot 10)$	Rēķins bankā	Bankas procentu likmes %:-: 40; +10	RB	Viena sivēna Cena (Sc)	Ieņēmumi (Si* Sc)	RB
1	-500	10	120	-620	-248	-868	100	1000	132
2	132	20	220	-88	-35,2	-123	80	1600	1477
3	1477	10	120	+1357	+135,7				

SITUĀCIJU ANALĪZE. **Spēles „Sivēnu audzēšana” analīze**

**(26 punkti)**

Jūs tikko nodarbojaties ar sivēnu audzēšanas biznesu un ieguvāt konkrēto rezultātu. Pirms spēles sākuma Jūs izvirzījāt mērķi, kuru gribējāt sasniegt 10 gadu laikā. Tagad Jūs saprotat, vai pareizi rīkojāties šajā situācijā.

Izanalizējiet, kā Jūs savu izvirzīto mērķi īstenojat spēlēs gaitā. Kā vēl varētu rīkoties krīzes situācijā, lai izdzīvotu un attīstītu savu biznesu?

Aprakstiet dažus scenārijus, pamatojot savas domas gan no ekonomikas teorijas viedokļa, gan ar aprēķiniem.

Vērtētāja lapa

SITUĀCIJU ANALĪZE. **Spēles „Sivēnu audzēšana ” analīze (26 punkti)**

**Vērtēšanas kritēriji:**

- a) Par spēlē gūto ieguvumu

Kopējas ienākums	punkti
- 4000 - 2000 latiem	1
Līdz - 2000	2
Konta 1500 —1999 lati 4.gadā	3
Izdzīvoja līdz 8.gadam	4

- b) Par precīzi uzrakstītu mērķi – līdz 2 punktiem.
- c) Par krīzes situācijas analīzi no teorijas viedokļa - līdz 3 punktiem.
- d) Par mērķim atbilstošas analīzes veikšanu – līdz 3 punktiem.
- e) par otra mērķa un tā scenārija izstrādi - līdz 3 punktiem
- f) par otram mērķim atbilstošo aprēķinu veikšanu – līdz 3 punktiem
- g) Par dalībnieku vienošanos sivēnu audzēšanas procesā līdz 5 punktiem
- h) par apzināšanos, ka vienojoties var tikt piemērotas konkurences līkuma normas – līdz 3 punktiem