

**Latvija Universitāte**  
**Biznesa, vadības un ekonomikas fakultāte**

**METODISKIE NORĀDĪJUMI**  
**kursa darba izstrādāšanai un aizstāvēšanai**  
**bakalaura studiju programmas**  
***Vadības zinības***  
**apakšprogrammā *Organizāciju vadība***

***1. Vispārīgie norādījumi***

- 1.1. Kursa darbs ir rakstveidā noformēts patstāvīgs pētījums.
- 1.2. Kursa darba izstrādāšanas *mērķis* ir, pamatojoties uz apgūto teorētisko zināšanu sistematizāciju, nodrošināt patstāvīgu pētījumu veikšanas un uzņēmumu (organizāciju) organizēšanas, plānošanas, motivēšanas un kontroles funkciju izpildes nodrošināšanas un pilnveidošanas prasmju apgūšanu.
- 1.3. Kursa darbs kā zinātnisks pētījums dod iespēju studentam apgūt prasmi:
  - grupēt un analizēt uzņēmuma (jebkurā darbības veidā strādājošas organizācijas) saimniecisko darbu raksturojošos statistiskos un pārskatu datus un novērtēt šo rādītāju kvalitāti;
  - izstrādāt uzņēmuma (organizācijas) attīstības ilgtermiņa stratēģijas un to izpildi nodrošinošas taktikas un operatīvus plānus;
  - patstāvīgi izstrādāt priekšlikumus uzņēmuma (organizācijas) saimnieciskās darbības uzlabošanai un sagatavot lēmumus, kuri nodrošinātu šo priekšlikumu realizāciju.
- 1.4. Kursa darbu var izstrādāt viens students vai studentu grupa (2-3 cilvēki). Pētnieku grupu ieteicams veidot tajos gadījumos, ja uzņēmumā veicamā pētījuma apjoms ir tik liels, ka to kvalitatīvi vienai personai nav iespējams izpildīt.
- 1.5. Kursa darbam jāatbilst šādām prasībām:
  - kursa darbam jābūt kāda konkrēta uzņēmuma (jebkurā darbības veidā strādājošas organizācijas) aktuālu saimniekošanas problēmu patstāvīgam pētījumam;
  - darbam jāsaturs pētījuma gaitas un rezultātu precīzs, skaidrs un loģisks izklāsts, *no pētījuma rezultātiem izrietoši autora secinājumi un priekšlikumi*;
  - darbā jānodod to jaunāko zinātnisko pētījumu un publikāciju vērtējums, kuras izmantotas darba uzrakstīšanā;
  - darbam jābūt noformētam atbilstoši šajos metodiskajos norādījumos izteiktajām prasībām.

## 2. *Kursa darba izstrādāšanas galvenie posmi*

- 2.1. Kursa darba izstrādāšanā ietilpst šādi galvenie posmi:
  - temata izvēle,
  - kursa darba plāna (satura) sastādīšana,
  - literatūras studijas un nepieciešamās informācijas vākšana,
  - pētīšana un sistematizācija,
  - darba uzrakstīšana un noformēšana.
- 2.2. Kursa darbā kā pētījuma objekts ir *uzņēmums*. Kursa darbu var izstrādāt par jebkuras tautsaimniecības nozares uzņēmumu un uzņēmējdarbības formu.
- 2.3. Kursa darba *tematu* formulē students, izmantojot šim nolūkam kā orientieri vadības teorijas, uzņēmuma stratēģijas un politikas vadības un stratēģiskās un operatīvās plānošanas un citas vadīšanas funkcijas detalizēti analizējošu kursu saturu, un vadoties no savām zinātniskām interesēm un sagatavotības līmeņa, nepieciešamās ekonomiskās informācijas un literatūras pieejamības iespējas, kā arī ņemot vērā to uzņēmumu vajadzības, kuros veic pētījumu. Kursa darba tematam jābūt *aktuālam*. Temats uzskatāms par aktuālu, ja tas paredz pētīt izvēlētam konkrētam uzņēmumam (organizācijai) svarīgu, neatrisinātu problēmu. Kursa darba tematu ieteicams izvēlēties tā, lai būtu iespējams turpināt un izvērst 1. kursa darbā sāktos pētījumus.
- 2.4. Sastādot kursa darba plānu jāievēro, ka atsevišķu jautājumu izklāstam jābūt pakļautam visa temata izpētei kopumā. Tādēļ darba plānā jāparedz savstarpēji saistīti jautājumi un to izkārtojuma jābūt loģiskā secībā. Var sastādīt vairākus darba plāna variantus. Sastādīto darba plānu apspriež ar kursa darba zinātnisko vadītāju un vienojas par to darba plāna variantu, pēc kura tālāk organizēs pētījumus un noformēs kursa darbu.
- 2.5. Kursa darba izstrādāšanas trešais posms ir literatūras studijas un nepieciešamo datu un informācijas vākšana atbilstoši sastādītajam temata izpētes plānam. Studenta *uzdevums* ir vispusīgi izpētīt izvēlētas problēmas teorētiskos risinājuma variantus un kritiski aplūkot viņa rīcībā esošo literatūru. Datu un informācijas vākšanas darba sistematizācijas un laika ekonomijas nolūkā pirms došanās uz pētījuma objektu (uzņēmumu) ir lietderīgi sastādīt tabulu matricas. Lai pārliecinātos par informācijas pietiekamību, nepieciešams to operatīvi grupēt un sistematizēt. Darba tālākā gaitā autors izdara šo datu analīzi un izstrādā galvenos secinājumus un priekšlikumus.
- 2.6. Kursa darba izstrādāšanas noslēdzošais posms ir darba uzrakstīšana kopumā. Sagatavoto kursa darba pirmo variantu (melnrakstu) iesniedz zinātniskajam vadītājam vērtēšanai. Ņemot vērā darba vadītāja kritiskās piezīmes, darbs ir jālabo, jāpapildina. Pēc tam darbu noformē tīrrakstā un iesniedz kursa darba vadītājam.

### 3. *Kursa darba struktūra un saturs*

- 3.1. Kursa darbā norādītajā secībā ietver šādas daļas:
- titullapa,
  - satura rādītājs,
  - saīsinājumu un nosacīto apzīmējumu saraksta (ja tas ir nepieciešams),
  - ievads,
  - darba temata iztirzājums sadalījumā pa nodaļām un apakšnodaļām,
  - secinājumi un priekšlikumi,
  - izmantotās literatūras un avotu saraksts,
  - pielikumi (ja nepieciešams darbu papildināt un pamatot ar plašu datu klāstu vai citu informāciju, kura izmantota secinājumu un priekšlikumu izstrādāšanai).
- 3.2. *Titullapa* ir darba sastāvdaļa. Kursa darba titullapa satur mācību iestādes, fakultātes un nodaļas, kurā kursa darbs izstrādāts, temata nosaukumu, ziņas, kas raksturo darba autoru un zinātnisko vadītāju (skat. titullapas paraugu 1. pielikumā).
- 3.3. *Satura rādītājā* uzrāda visas darba sastāvdaļas, kuras darbā ievieto aiz tā: ievads, nodaļas, saīsinājumu un nosacīto apzīmējumu saraksts, apakšnodaļas, secinājumi un priekšlikumi, izmantotās literatūras un avotu saraksts, pielikumi. Darba sastāvdaļu nosaukumiem satura rādītājā precīzi jāatbilst to nosaukumiem darbā (skat. satura rādītāja paraugu 2. pielikumā).
- 3.4. *Saīsinājumu un nosacīto apzīmējumu sarakstu* sastāda tajos gadījumos, ja saīsinājumu skaits pārsniedz 15. Šo sarakstu sastāda uz atsevišķas lapas, kuru darbā ievieto aiz satura rādītāja pirms ievada. Pārējos gadījumos, ja saīsinājumu un apzīmējumu skaits ir neliels, tos paskaidro tekstā, pirmo reizi pieminot, vai arī lappuses apakšā zemsvītras atsaucē.
- 3.4. Kursa darba apjomam ir jābūt tādām, lai izvēlētais darba temats būtu izskatīts, sasniegts izvirzītais darba mērķis un izstrādāti konkrēti priekšlikumi. Kursa darbs nedrīkst būt mazāks par 20 lpp. datorsalikumā, ievērojot tehniskās prasības. Rekomendējamā kursa darba struktūra (procentos no kopējā darba apjoma) ir šāda:
- ievads līdz 10%;
  - darba nodaļas, apakšnodaļas 80-85%;
  - secinājumi līdz 5%;
  - priekšlikumi līdz 5%.
- 3.5. Ievads ir ļoti svarīga kursa darba daļa. Tajā obligāti jāietver šādi jautājumi:
- tēmas aktualitātes pamatojums;
  - darba mērķa formulējums;
  - darba mērķa sasniegšanai veicamo uzdevumu formulējums;
  - pētīšanas metožu un paņēmienu raksturojums;
  - pētījuma perioda pamatojums;
  - svarīgāko un maz zināmu literatūras un datu avotu uzskaitījums;
  - pētījuma temata norobežojums (ja nav iespējams darbā izskatīt visus tematā ietilpstošos jautājumus).
- 3.5.1. Temata aktualitāte jāpamato ar ekonomiskās zinātnes teorijas atzinumiem, ekonomisko likumu darbības īpatnībām pētāmā objektā, ārvalstu pieredzi, faktiskās situācijas vispārēju raksturojumu pētāmajā objektā, kas iegūta iepriekšējās iepazīšanās rezultātā. Ieteicams dot nelielu literatūras apskatu; norādot, kā autori iesaka risināt problēmu vai

- pamato tās risināšanas nepieciešamību. Ja ekonomiskajā literatūrā nepietiekami atspoguļota pētāmā problēma, tad var norādīt, kādi jautājumi nav atrisināti un kādus no tiem pētīs autors. Temata aktualitāte jāpierāda arī konkrētajā pētījuma objektā (uzņēmumā). Šim nolūkam var norādīt uz galvenajām neatrisinātām problēmām un trūkumiem.
- 3.5.2. Pamatojoties uz temata aktualitāti, autors nosaka un formulē darba mērķi. *Darba mērķa* formulējumam jābūt īsam, konkrētam un darbā sasniedzamam.
- 3.5.3. Vadoties pēc izvirzītā mērķa, nepieciešams noteikt tā sasniegšanai *risināmos uzdevumus*. Šie uzdevumi atspoguļo darba galveno saturu.
- 3.5.4. *Pētījuma metodes* ir ļoti daudzveidīgas. Autors var izvēlēties tās metodes, kuras vislabāk atbilst pētāmajam objektam, iegūtās informācijas daudzumam un to lietošanas tehniskajām iespējām. Pētīšanas metodes lielā mērā raksturo arī darba kvalitāti. Šo iemeslu dēļ arī ievadā norādāmas pētījumā lietotās metodes. Visbiežāk pētījumos lieto statistiskās un saimnieciskās darbības analīzes metodes (grupēšana, salīdzināšana, vidējo un relatīvo lielumu aprēķināšana, pakāpeniskās aizstāšanas paņēmieni u.c.), kā arī ekonomiski matemātiskās metodes (korelācijas un regresijas analīze, optimizācijas metodes, tīklveida plānošanas metodes, masu apkalpošanas teorijas metodes, krājumu vadīšanas teorijas metodes, spēļu teorijas metodes un u.c.). Pētījuma periodu nepieciešams norādīt un pamatot tā izvēli. Pētījuma periodam ir jābūt tādām, lai varētu izdarīt pamatotus secinājumus par saimnieciskās darbības rezultātu izmaiņas tendencēm un pamatot viena vai otra pasākuma realizācijas nepieciešamību. Pētījuma periodu nepieciešams saskaņot ar kursa darba zinātnisko vadītāju.
- 3.5.5. *Literatūras un datu avotu uzskaitījumā* nav jānorāda visi darbā izmantotie avoti, bet gan jānorāda, kādas literatūras un datu avotu grupas izmantotas. Piemēram, fundamentāli zinātniski pētījumi, Latvijas Republikas u.c. valstu likumi un Valdības lēmumi, vispārējā un speciālā literatūra, valsts statistikas krājumi, periodiskie izdevumi. Jānorāda to organizāciju un uzņēmumu nosaukumi, kuru nepublicētos datus izmantojis autors. Ja autors pats veicis speciālus apsekojumus (darba dienas fotogrāfijas, hronometrāžu, socioloģiskas aptaujas, eksperimentus, u.c.), tad jānorāda apsekojuma raksturs un izpildes laiks. Tajos gadījumos, ja darba izstrādāšanā izmantots viens literatūras avots (ārzemēs izdota grāmata, speciālā metodika), tā pilns nosaukums jānorāda ievadā.
- 3.5.6. *Pētījuma temata norobežojums* nepieciešams *tikai* tajos gadījumos, ja darba noteiktā apjoma ietvaros nav bijis iespējams aplūkot un pietiekami dziļi izpētīt visus ar izvēlēto tematu saistītus jautājumus.
- 3.6. *Darba temata iztirzājums* jāsadala nodaļās. Nodaļā izskata kādu noslēgtu temata daļu. Ja nodaļā izskatāma sarežģīta problēma, ieteicams to *sadalīt apakšnodaļās*. Temata iztirzājumā ir jādod sistematizētā veidā pētāmās problēmas īss (2-3 lpp.) teorētisks pamatojums, problēmas vai situācijas raksturojums konkrētā uzņēmumā un autora priekšlikumi situācijas izmaiņai vai problēmas atrisinājumam. Visās darba nodaļās (izņemot teorētisko nodaļu) obligāti ir jābūt ilustratīvam materiālam, datiem, aprēķiniem, kurus grupē tabulās, zīmējumos u.tml.
- 3.7. *Secinājumus* raksta tēžu veidā, numurējot ar arābu cipariem, un tiem jāatspoguļo visas darba nodaļas. Secinājumiem jāizriet no darba un tos nedrīkst pamatot ar faktiem, kuri nav minēti darbā.

- 3.8. *Priekšlikumi* ir darba noslēdzošā daļa. Priekšlikumos īsi, tēžu veidā, sniedz informāciju par darbā izstrādātiem un ar aprēķinu pamatotiem autora ierosinātiem vadīšanas pilnveidošanas pasākumiem, atklāto trūkumu novēršanas paņēmieniem, un pozitīvas pieredzes ieviešanas nepieciešamību un iespējamību. Katru priekšlikumu numurē ar arābu cipariem. Katrā priekšlikumā jāatspoguļo autora piedāvātais risinājums (kas jādara?), tā ekonomiskais pamatojums (kāpēc?), adresāts (kam?) un ieviešanas vai realizācijas veids (kā jādara?).
- 3.9. *Izmantotās literatūras un avotu saraksts* aptver visus literatūras un citus avotus, kas izmantoti darba izstrādāšanā (skat. paraugu 3. pielikumā).

Sastādot izmantotās literatūras un izmantoto datu sarakstu, jāievēro bibliogrāfijā pieņemtā avotu norādes secība. Vispirms jānorāda izmantotie LR Saeimas likumi, tad Latvijas Republikas valdības noteikumi un citi oficiālie dokumenti, oficiālie statistikas krājumi, enciklopēdiskā rakstura krājumi, pēc tam pārējo autoru darbi alfabētiskā secībā (pēc autoru uzvārdiem). Žurnālu rakstus var iekļaut sarakstā vai nu kopējā alfabēta kārtībā pēc autora uzvārdiem, vai atsevišķā grupā arī alfabēta kārtībā pēc autoru uzvārdiem.

Literatūras saraksta elementu pieraksti noformējami atbilstoši Latvijas standartiem bibliogrāfisko aprakstu veidošanai (LVS ISO 690, LVS ISO 690-2).

- 3.10. Darba pielikumā var ievietot aizpildītas dokumentu vai pārskatu veidlapas, skaitliskos datus, kas kalpo par pamatu grupējumiem, plašus analītiskus aprēķinus, aizgūtas tabulas, kuras izmantotas darbā izdarītos aprēķinos, instrukcijas, nolikumus, metodiskos norādījumus u.tml. Pielikumi darba apjomā netiek ieskaitīti un tos numurē secīgi ar arābu cipariem.

#### 4. *Kursa darba noformēšana*

- 4.1. Darba valoda.  
Kursa darbs jāizstrādā valsts valodā saskaņā ar latviešu valodas normām.  
Kursa darbs jāraksta pareizā literārā valodā. Nav pieļaujama vietniekvārda “es” un darbības vārda lietošana pirmajā personā. Piemēram, teiciena “es uzskatu”, “pēc manām domām” u.tml. vietā ieteicams lietot formu “pēc autora domām”. Darbu jāraksta tā, lai varētu bez grūtībām atšķirt šī darba autora uzskatus no citu autoru domām. Satura izklāstam jābūt precīzam, skaidram, loģiskam, īsam un konkrētam.
- 4.2. Teksta formāts.  
Darbam jābūt datorsalikumā uz A4 formāta lapām, kurām apdrukāta viena lappuse. Burtu lielums ir 12 punkti, fonts – *Times New Roman*, nodaļu virsrakstu burtu lielums – 14 punkti, atstarpe starp rindām – 1,5. Jāievēro atkāpes no lapas malām: 30 mm – no kreisās puses, 20 mm – no labās puses un 20 mm – no augšas un apakšas.

Jaunu rindkopu sāk ar 1 cm lielu atkāpi. Katrai nodaļai jā sākas jaunā lappusē. Lappuse nedrīkst beigties ar virsrakstu. Nodaļu virsrakstus raksta ar lielajiem burtiem, bet apakšnodaļu virsrakstus – ar mazajiem burtiem treknrakstā (*bold*). Aiz virsraksta punktu neliek. Virsraksta attālums no iepriekšējā un turpmākā teksta ir viena rinda. Lappuses numurē apakšā lapas vidū ar arābu cipariem, sākot ar lappusi, kur ir apzīmējumu saraksts.

- 4.3. Citātu, skaitlisko datu, shēmu, formulu u.c. izmantošana no publicētiem darbiem, kā arī citu autoru slēdzienu un aizgūto domu izmantošana (pārstāstot tos) obligāti norādāma atsaucē. Citāti jāraksta pēdējās. Citu autoru domu un slēdzienu pārstāstījumam jābūt objektīvam, tos nedrīkst kropļot. Burtiska izmantoto avotu pārrakstīšana, nedodot atsauci, nav pieļaujama un kvalificējama kā rupjš zinātniskā darba godīguma pārkāpums.
- 4.4. Citātu un atsauču noformēšana.  
Atsauči uz izmantoto literatūru var noformēt divējādi: 1) tās var ievietot tekstā apaļajās iekavās, 2) var veidot parindes atsaucēs.
- 4.4.1. tekstā iekavās divu, ar komatu atdalīto skaitļu veidā (piemēram: (5, 37.lpp.), pie kam ar pirmo skaitli apzīmē aizguvuma avota kārtas numuru literatūras sarakstā, bet ar otru - aizguvuma avota lappusi. Ja atsauci izdara uz vairākiem avotiem, atsaucēs sadala ar semikolu (5, 37.lpp; 8,12.lpp.);
- 4.4.2. attiecīgās lappuses apakšā, zem svītras norādot autora (autoru) uzvārdu un iniciāļus, darba nosaukumu, izdošanas vietu, izdevniecību, izdošanas gadu, lappusi. Atsaucēs numurē katrā lapā atsevišķi, sākot ar 1. Ja vienā lapā ir vairākas atsaucēs uz vienu un to pašu darbu, tad pirmajā atsaucē dod pilnu bibliogrāfisku aprakstu, bet nākošajā aprobežojas ar vārdu “turpat”, norādot avota lappuses numuru.
- 4.5. Skaitliskais materiāls, kas dažādu datu, aprēķinu un tabulu veidā aizgūts no uzņēmuma (organizāciju) nepublicētajiem materiāliem un izmantots darbā neizmainītā veidā, arī norādāms atsaucē, minot datu avotu. Ja darbs satur autora aprēķinus, atsaucē jānorāda aprēķinu izejas datu avots.
- 4.6. Darba ilustrēšanai tiek izmantotas shēmas, diagrammas un grafiki, kurus visus sauc par attēliem. Skaitlisko un citu informāciju var pārskatāmi apkopot tabulās.
- 4.7. Tabulu un attēlu noformēšana.  
Katrai tabulai jābūt kārtas numuram un virsrakstam. Tabulas numurē katras nodaļas ietvaros slīprakstā augšējā labajā stūrī virs tabulas. Piemēram, 2.3. tabula – pirmais skaitlis ir nodaļas numurs, bet otrais – tabulas kārtas numurs šajā nodaļā. Tabulas virsrakstu izvieto virs tabulas ar 11 punktu burtiem treknrakstā (*bold*).
- Vārds *attēls* (*att.*) ietver zīmējumus, fotogrāfijas, shēmas, diagrammas un citas darba ilustrācijas. Zem attēla raksta tā numuru slīprakstā, piemēram, 2.1. att., un nosaukumu ar 11 punktu burtiem treknrakstā (*bold*). Attēla kārtas numuru veido nodaļas numurs un attēla kārtas numurs. Attēlus jāievieto darbā tūlīt pēc norādes uz tām tekstā. Attēli un tabulas jāizvieto tā, lai tos varētu aplūkot, negriežot darbu vai, pagriežot darbu pa 90° pa labi.
- Aiz tabulu un attēlu virsrakstiem punktus neliek (skat. tabulu un attēlu noformēšanas paraugus 4. pielikumā).
- Ja tabula vai attēls ir pilnībā pārņemts no kāda literatūras avota, tad aiz virsraksta iekavās norāda literatūras avotu, kā to dara visur darbā. Ja tabula vai attēls balstās uz skaitlisku informāciju, tad jābūt norādītam datu avotam (vai avotiem). Datu avotu vai avotus norāda zem tabulas un zem attēla virsraksta.

Ieteicams izmantot tabulas, kas ievietotas vienā lapā. Kā izņēmumu var izmantot tabulas, kas izvietojas ne vairāk kā divās lapās. Pārnēsot tabulu nākošajā lapā, vispirms jāraksta “tabulas turpinājums”, norādot tās numuru, pēc tam atkārtoto tabulas aiļu numerāciju.

Tabulā ieteicams izvairīties no pilnībā uzrakstītiem lieliem skaitļiem. Lietderīgi lietot palielinātās mēra vienības (piemēram, 1.000.000 gab. vietā 1.000 tūkst. gab. vai 1 milj. gab.).

Skaitļu precizitātei ar daļām aiz komata jāatbilst attēlojamai parādībai. Piemēram, parādot normu izpildes pakāpi, pietiek ar vienu ciparu aiz komata; aprēķinot laika normu operācijai masveida ražošanā, kuras ilgums ir minūte, jāaprēķina ne tikai minūtes, bet arī minūtes daļa. Ja operācijas ilgumu mēra stundās, tad minūtes daļu uzrādīt nav nepieciešams.

Kursa darbā izmantojamām mērvienībām un to apzīmējumiem jāatbilst standartam. Ja visi tabulas dati izteikti vienā mērvienībā, tad to var parādīt iekavās zem tabulas virsraksta. Ja tabulas dati izteikti dažādās mērvienībās, tad tās parāda atsevišķā ailē, vai arī pie aiļu nosaukumiem, atdalot ar komatu.

Viena un tā paša parametra mērvienībai visa darba ietvaros jābūt nemainīgai.

#### 4.8. Formulu noformēšana.

Kursa darbā norādītās formulas numurē kursa darba daļu ietvaros ar arābu cipariem. Formulas numuru raksta lapas labajā pusē attiecīgās formulas zemākās rindas līmenī un iekļauj iekavās. Pēc formulas liekams komats, aiz kā seko.

##### Piemērs.

Nepieciešamās iestrādes normatīvais lielums ir atkarīgs no diennakts vajadzības un ražošanas cikla ilguma. To aprēķina pēc formulas (12,137.lpp):

$$I_{es} = V_{dn} \times T_c, \quad (2.4)$$

Atsaucoties tekstā uz formulu, jānorāda tās numurs iekavās.

##### Piemērs.

“Ar formulu (2.4) aprēķina...”.

Formulām, kuras atvasinājis vai sastādījis pats autors, jādod zemsvītras atsauce, norādot, piemēram: “formulu (2.4) sastādījis autors”. Formulām, kas aizgūtas no literatūras vai citiem avotiem, dod attiecīgas atsauces uz tiem.

Pēc formulas seko tās eksplikācija, kurā paskaidro simbolus un skaitliskos koeficientus. Eksplikācijai jāseko tūlīt pēc formulas, simbolus un skaitliskos koeficientus tajā norāda tādā secībā, kādā tie doti attiecīgajā formulā. Katra simbola un koeficienta nozīmi paskaidro jaunā rindā. Pirmo rindu sāk ar vārdu “kur”; pēc tā kolu neliek. Eksplikācijā obligāti jānorāda katra simbola mēra vienība.

Piemērs.

$$I_{es} = V_{dn} \times T_c, \quad (2.4)$$

kur  $I_{es}$  - iestrāde naturālās mērvienībās (sagataves, detaļas, montāžas, vienības, ražojumi);

$V_{dn}$  - diennakts vajadzība naturālās mēra vienībās;

$T_c$  - ražošanas cikla ilgums (tehnoloģiskā procesa posmam vai visa ražojuma izgatavošanai) dienās.

4.9. Darbs nav jāpārblīvē ar skaitlisko materiālu. Nevajadzīgi skaitļi apgrūtina darba izpratni. Tabulās un attēlos dotā informācija jāanalizē.

4.10. Kurša darbu noformē tīrrakstā, iešuj vākos un iesniedz darba vadītājam.

## 5. *Kurša darba noformēšana*

5.1. Iesniedzot kurša darba gala versiju, darba zinātniskais vadītājs nosaka darba aizstāvēšanas datumu.

5.2. Kurša darba aizstāvēšanā students ziņo par darba rezultātiem (būtiskākie priekšlikumi un secinājumi), atbild uz darba zinātniskā vadītāja jautājumiem, uzklausa darba vadītāja vērtējumu par darba priekšrocībām un trūkumiem.

5.3. Kurša darba novērtēšanā kā galvenais kritērijs ir autora **veiktās analīzes kvalitāte, izdarīto secinājumu pareizība un izstrādāto pilnveidošanas priekšlikumu konkrētība, pamatotība un izmantošanas iespējas** pētījumā analizētā uzņēmumā. Ja darbam ir aprakstošs raksturs, tajā nav kritiska vērtējuma un konkrētu priekšlikumu, tas nevar saņemt augstu vērtējumu. Darba novērtējumā ņem vērā arī studenta prasmi atbildēt uz jautājumiem un aizstāvēt savus darbā izteiktos uzskatus un priekšlikumus. Kurša darba vērtējumu fiksē pārbaudījuma protokolā.

5.5. Nepilnīgi izstrādāts, nevērīgi, prasībām neatbilstoši noformēts darbs netiek pielaists aizstāvēšanai. Kurša darbs neiegūst vērtējumu arī tad, ja autors nav sagatavojies aizstāvēšanai un nedod pareizas atbildes uz jautājumiem. Tādā gadījumā darbam nozīmē papildu aizstāvēšanu.



Paraugš

**LATVIJAS UNIVERSITĀTE**  
**BIZNESA, VADĪBAS UN EKONOMIKAS FAKULTĀTE**  
**VADĪBZINĀTNES NODAĻA**

**KURSA DARBS**

**Ražošanas procesa organizācija  
uzņēmumā „INNO”**

Autors: **Vadības zinību bakalaura studiju programmas**  
**apakšprogrammas *Organizāciju vadība***  
**3.kursa students(e)**  
**Jānis Bērziņš**  
JB93010

Darba zinātniskais vadītājs: profesors, Dr.oec. **Kārlis Ozoliņš**

**Rīga (gads)**

Paraugs

## SATURS

Saīsinājumu un apzīmējumu saraksts.....	X
Ievads.....	X
1. Nodaļas nosaukums .....	X
1.1. Apakšnodaļas nosaukums.....	X
1.2. Apakšnodaļas nosaukums .....	X
2. Nodaļas nosaukums .....	X
2.1. Apakšnodaļas nosaukums .....	X
2.2. Apakšnodaļas nosaukums .....	X
3. Nodaļas nosaukums .....	X
3.1. Apakšnodaļas nosaukums .....	X
3.2. Apakšnodaļas nosaukums.....	X
Secinājumi.....	X
Priekšlikumi .....	X
Izmantotā literatūra un avoti.....	X
Pielikumi	
1. pielikums. Nosaukums	
2. pielikums. Nosaukums	

Paraugš

IZMANTOTĀ LITERATŪRA UN AVOTI

LR likumi

1. **Latvijas Republikas Komerclikums** [tiešsaiste] – [atsauce 09.02.2012.]. Pieejams: <http://www.likumi.lv/doc.php?id=5490>

MK noteikumi

2. **Augstākās izglītības programmu licencēšanas kārtība** [tiešsaiste] – [atsauce 11.02.2012.]. Pieejams: <http://www.likumi.lv/doc.php?id=115551>

Statistisko datu avoti

3. **Iedzīvotāju skaits un dabiskās kustības galvenie rādītāji**. Centrālās statistikas pārvaldes mājas lapa. Iedzīvotāji – galvenie rādītāji. [tiešsaiste] – [atsauce 11.02.2012.]. Pieejams: <http://csb.gov.lv/iedzivotaju-skaits-un-dabiskas-kustibas-galvenie-raditaji>

Grāmatas

4. **Caune, J., Dzedons, A.** *Stratēģiskā vadīšana*. Rīga: Apgāds „Lidojošā zivs”, 2009. 379 lpp.
5. **Kalve, I.** *Apsēgļot pārmaiņu vējus. Stratēģiskā un pārmaiņu vadība*. Rīga: Biznesa augstskola “Turība”, 2005. 296 lpp.
6. **Kaplan, R.S., Norton, D.P.** *The Strategy – Focused Organization*. Harvard Business School Press, 2000.
7. **Томсон, А.А., Стрикленд, А.Дж.** *Стратегический менеджмент: концепции и ситуации для анализа*. 12-е изд. Москва: Изд.дом «Вильямс». 2006. – 928 с.

Raksti zinātniskos izdevumos un periodikā

8. **Babris, S., Griņevičs, D.** *Taupīgas vadīšanas principi un to izmantošanas iespējas Latvijā*. LU Raksti, 758.sēj., Ekonomika. Vadības zinātne. Rīga, LU, 2010., 266.-278.lpp.

Disertācijas, maģistru un bakalauru darbi

9. **Osīte, A.** Kvēpu noteikšana gaisā: bakalaura darbs. LU Ķīmijas fakultāte. Rīga : Latvijas Universitāte, 2010. 65 lp.
10. **Smith, G. W.** *Chromatographic Determination of Pesticides*. Ph. D. thesis. Oxford: Oxford University, 2011. 136 p.

Elektroniskie informācijas avoti

11. *Noteikumi par virszemes un pazemes ūdeņu kvalitāti*. MK noteikumi Nr.118, 12.03.2002, Rīga: Ministru kabinets [atsauce 4.01.2003.]. Pieejams: <http://www.likumi.lv>
12. **Dukulis, I., Gultniece, I., Ivane A. u.c.** *Datorzinību pamati* [tiešsaiste]. Rīga: LIIS, 2011 – [atsauce 18.02.2004.]. Pieejams: <http://www.liis.lv/mspamati>
13. *Diena* [tiešsaiste]. Rīga: a/s Diena, 2000 – [atsauce 10.01.2004.]. Pieejams: <http://www.diena.lv>. ISSN 1407-7833.
14. A "New" Theory of Management by Andrew Sikula, Kurt Olmosk, Chong W. Kim, Stephen Cupps <http://web.ebscohost.com/ehost/pdf?vid=6&hid=113&sid=f72f5006-e8e2-423d-97d6-6ca02ddc2f6e%40sessionmgr104>
15. *Theatrics of Leadership?* David M. Boje. [http://cbae.nmsu.edu/~dboje/teaching/338/leader\\_model\\_boje.htm](http://cbae.nmsu.edu/~dboje/teaching/338/leader_model_boje.htm)

Uzņēmuma „ABC” npublicētie materiāli

SIA „ABC” gada pārskats par 2013.g.  
SIA „ABC” darba drošības noteikumi.



Tabulu paraugi

1.1. tabula

**Organizācijas darbību ietekmējošie faktori (25)**

<b>Organizācijas kontrolē esošie faktori</b>	<b>Ārpus organizācijas ietekmes esošie faktori</b>	
	<b>Tiešie</b>	<b>Netiešie</b>
Vadība un organizācija	Pircēji	Valsts politika
Mārketings	Konkurenti	Ekonomiskais stāvoklis
Darbinieki	Piegādātāji	Demogrāfija
Finanses	Darba tirgus	Tehnoloģiskā attīstība
Ražošana		Starptautiskās attiecības
Tehnoloģijas		

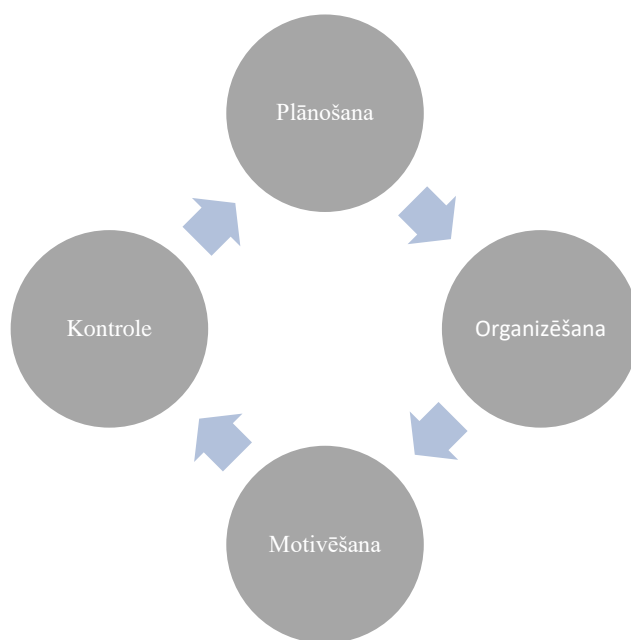
3.1. tabula

**SIA „INNO” ieņēmumi pa produktu grupām 2017.gadā**

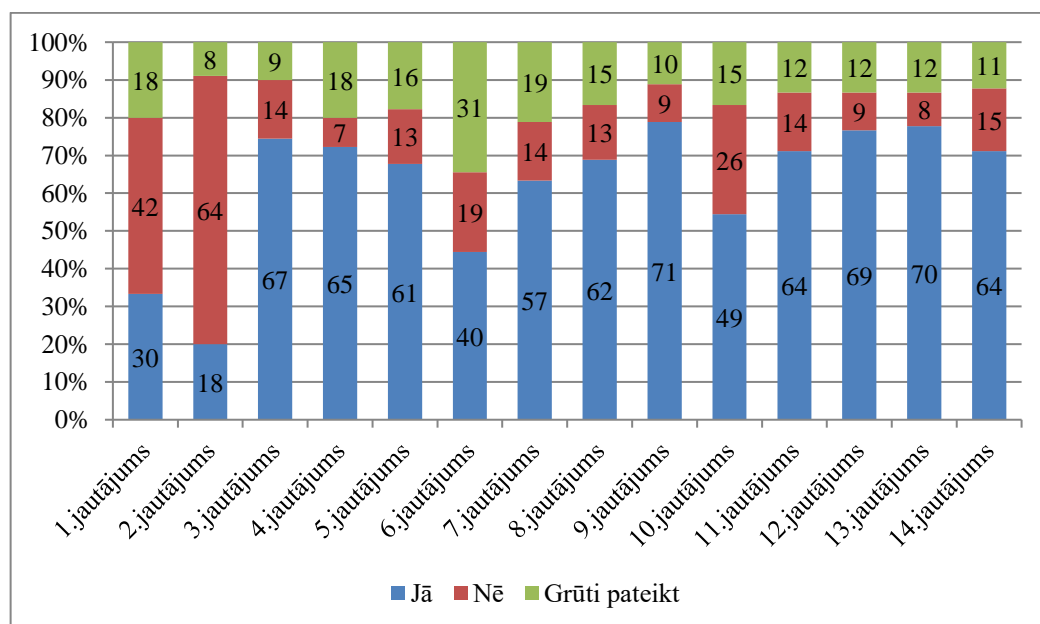
<b>Produkta nosaukums</b>	<b>Ieņēmumi, tūkst.EUR</b>
ALBERT	190,2
APA	249,9
GORM	547,5
LINNARP	1240,5
SANSAD	109,0
<i>Kopā</i>	<i>2337,1</i>

Datu avots: SIA „INNO” pārskati

Attēlu paraugi



1.1. att. Vadišanas process (4)



3.3.att. “Latvijas dzelzceļš” koncerna klientu apmierinātība ar starptautisko pasažieru pārvadājumu pakalpojumiem: aptaujas rezultāti<sup>1</sup>

<sup>1</sup> Autora veidots attēls.