

LATVIJAS UNIVERSITĀTE
BIZNESA, VADĪBAS UN EKONOMIKAS FAKULTĀTE
FINANŠU UN GRĀMATVEDĪBAS NODAĻA

METODISKIE NORĀDĪJUMI
KURSA DARBU IZSTRĀDĀŠANAI

Sastādīja I.Millere

Rīga (2019)

Saturs

1. KURSA DARBS, TĀ MĒRĶIS, UZDEVUMI, PRASĪBAS UN NOVĒRTĒJUMA KRITĒRIJI	3
2. KURSA DARBA IZSTRĀDĀŠANAS SECĪBA.....	5
3. KURSA DARBA APJOMS UN STRUKTŪRA.....	7
4. KURSA DARBA TEHNISKAIS NOFORMĒJUMS.....	13
1.pielikums Kursa darba titullapas paraugs.....	16
2. pielikums Satura rādītāja paraugs.....	17
3. pielikums Izmantotās literatūras un avotu saraksta noformēšanas paraugs	18
4. pielikums Tabulu paraugi	19
5.pielikums Attēla paraugs	20

1. KURSA DARBS, TĀ MĒRĶIS, UZDEVUMI, PRASĪBAS UN NOVĒRTĒJUMA KRITĒRIJI

Kursa darbs ir rakstveidā noformēts patstāvīgs pētījums vai atsevišķa objekta darbības analīze Finanšu un grāmatvedības nodaļas akadēmiskā un profesionālā studiju virziena programmas ietvaros, kas apliecina studenta prasmi teorētisku un praktisku problēmu pētīšanā, analīzē, risināšanā un konkrētu priekšlikumu izstrādāšanā un aizstāvēšanā.

Kursa darba mērķis ir iegūt praktiskas iemaņas zinātniskā darba izstrādāšanā, paplašinot un sistematizējot teorētiskās zināšanas un apgūstot prasmi tās pielietot izvēlētās tēmas izpētē, problēmu formulēšanā un pamatotu secinājumu un priekšlikumu izstrādāšanā.

Kursa darba uzdevumi:

- padziļināt un nostiprināt teorētiskās zināšanas par izvēlēto, pētāmo tēmu;
- savākt un apkopot informāciju par pētāmo tēmu;
- analizēt apkopoto informāciju un formulēt risināmās problēmas;
- pamatot problēmu risinājumus, noformulēt secinājumus un priekšlikumus;
- aizstāvēt darba rezultātus.

Kursa darba prasības – kursa darbam ir jāatbilst šādām zinātniskā darba pamatprasībām:

- jābūt aktuālas zinātniskas vai praktiskas problēmas patstāvīgam pētījumam;
- problēmas izpēte jābalsta uz speciālās literatūras studijām, ekonomisko informāciju un citiem materiāliem, izmantojot atbilstošas pētniecības metodes un iegūtos materiālus apstrādājot ar mūsdienīgām datu apstrādes metodēm;
- darba struktūrai jānodrošina secīgs, loģisks un argumentēts problēmas risinājums zinātniskā valodā, atbilstoši kursa darba mērķim un uzdevumiem;
- autora secinājumiem un priekšlikumiem jāizriet no darbā veiktā pētījuma satura;
- jāievēro vispārpieņemtie literatūras avotu un npublicēto materiālu izmantošanas noteikumi;
- visā darbā jālieto vienota terminoloģija un saīsinājumi.

Kursa darbu jāizstrādā individuāli. Par kursa darbu, tā izstrādāšanu, iesniegšanu un aizstāvēšanu ir atbildīgs students – darba autors.

Kursa darba novērtējuma kritēriji:

- izvēlētajam tematam atbilstoša darba struktūra;

- darba satura atbilstība izvēlētajam tematam, izvirzītajam mērķim un darba uzdevumiem;
- darba novitāte;
- prasme izdarīt pamatotus secinājumus un izvirzīt konstruktīvus, argumentētus priekšlikumus;
- izmantotās literatūras un avotu prasmīgs pielietojums,
- zinātniska valoda;
- darba tehniskais noformējums;
- prasme darbu aizstāvēt un pētītā temata pārzināšana.

2. KURSA DARBA IZSTRĀDĀŠANAS SECĪBA

Kursa darba temata izvēle un vadīšana

Kursa darba tematu izvēlas students, ņemot vērā savas zinātniskās un profesionālās intereses, datu avotu un literatūras pieejamību. Tematam jābūt aktuālam un jāatbilst attiecīgā studiju kursa programmai.

Kursa darbs var būt gan ar izteiktāku teorētisku, gan praktisku raksturu. Aktualitāti nosaka attiecīgās problēmas reāla pastāvēšana ekonomiskajā teorijā vai saimnieciskajā praksē, kā arī problēmas izpētes dziļums. Ieteicams studentiem izvēlēties tādu kursa darba tematu, par kuru pētījumus varētu turpināt studiju nobeiguma darbā.

Kursa darba tematu studentam noteikti jāaskaņo ar kursa darba vadītāju. Kursa darba izstrādāšanu vada kursa darba vadītājs, kas var būt Finanšu un grāmatvedības nodaļas mācītājs.

Kursa darba vadītāja pienākumos ietilpst:

- konsultēt pētījuma virziena noteikšanā un temata precizēšanā;
- konsultēt, sastādot kursa darba saturu un veidojot darba struktūru;
- dot norādījumus, izvēloties literatūru un citus pētījuma avotus;
- konsultēt kursa darba izstrādes gaitā;
- izskatīt izstrādāto kursa darbu un, ja nepieciešams, norādīt uz nepieciešamām izmaiņām un papildinājumiem;
- pārbaudīt iesniegto, pabeigto kursa darbu;
- pieņemt darba aizstāvēšanu.

Studenta pienākums ir :

- saskaņojot ar kursa darba vadītāju, izvēlēties kursa darba tematu;
- uzklaustīt kursa darba vadītāja norādījumus un ievērot tos;
- kursa darba izstrādāšanā izmantot šo Metodisko norādījumu prasības;
- iesniegt izstrādāto kursa darbu vadītājam - pārbaudei;
- aizstāvēt izstrādāto un pārbaudīto kursa darbu.

Kursa darba izstrāde

Lai students sekmīgi un savlaicīgi izstrādātu un aizstāvētu kursa darbu, ir jāievēro šādi darba izstrādes posmi:

- jāapzina pieejamā literatūra un citi avoti;
- jāizstrādā kursa darba saturs (saskaņojot ar kursa darba vadītāju);
- jāizvirza darba mērķis un darba uzdevumi;
- jāpēta un jāanalizē apzinātā literatūra un citi avoti, jāizvirza problēmas;

- jāstrādā pie darba rakstīšanas un izvirzīto problēmu risināšanas;
- jāizstrādā darba secinājumi un priekšlikumi;
- darbs jāpārlasa, jālabo, ja nepieciešams, jāpilnveido, jāstrādā pie vienota stila, novēršot liekvārdību un atkārtojumus;
- kursa darbs jānoformē atbilstoši šo Metodisko norādījumu prasībām.

Izstrādājot kursa darbu, jāievēro, ka pētījuma process aptver zinātniskā vispārinājuma trīs stadijas:

- faktu, procesu un tendenču konstatēšana;
- faktu un tendenču analīze, to ietekmējošo faktoru atklāšana un analīzes rezultātu novērtēšana;
- rekomendācijas trūkumu novēršanai.

Nav pieļaujams vienīgi izlasītās literatūras pārstāstījums un konstatēto faktu uzskaitījums. Galvenais ir prast faktus analizēt, pareizi novērtēt analīzes rezultātus un uz to pamata izdarīt pareizus secinājumus un izvirzīt priekšlikumus.

Kursa darba iesniegšana un aizstāvēšana

Pabeigtu kursa darbu papīra formā vai elektroniski (saskaņojot ar darba vadītāju) ir jāiesniedz kursa darba vadītājam ne vēlāk kā nedēļu pirms darba aizstāvēšanas. Ja darbs atbilst prasībām, vadītājs to akceptē aizstāvēšanai. Kursa darbu aizstāv pie kursa darba vadītāja. Darba aizstāvēšanā students atbild uz jautājumiem par izstrādāto kursa darbu un pētīto tematu. Rezultātā kursa darba vadītājs novērtē izstrādāto un aizstāvēto kursa darbu.

3. KURSA DARBA APJOMS UN STRUKTŪRA

Kursa darba apjoms ir 25 – 35 lappuses (bez pielikumiem).

Kursa darba struktūru norādītajā secībā veido:

- titullapa;
- satura rādītājs;
- apzīmējumu un saīsinājumu saraksts (ja nepieciešams);
- ievads;
- darba nodaļas (ar apakšnodaļām);
- secinājumi;
- priekšlikumi;
- izmantotā literatūra un avoti;
- pielikumi (ja nepieciešami).

Kursa darba rekomendējamā **struktūra** ir šāda (% no kopējā darba apjoma):

- ievads – līdz 4 %;
- darba pamatdaļas – līdz 90 %;
- secinājumi un priekšlikumi – līdz 6 %.

Kursa darba daļu raksturojums:

- **titullapa** - to noformē atbilstoši paraugam 1. pielikumā;
- **satura rādītājs** - to noformē atbilstoši paraugam 2. pielikumā. Satura rādītājā vispirms iekļauj apzīmējumu un saīsinājumu sarakstu, bet, ja tāda nav, - ievadu, visu nodaļu un apakšnodaļu virsrakstus to numerācijas secībā un norāda atbilstošās lappuses numuru. Lappuses numurē ar arābu cipariem. Nodaļas numurē ar vienu arābu ciparu, apakšnodaļas – ar diviem, no kuriem pirmais ir nodaļas numurs, otrs – apakšnodaļas numurs. Apakšnodaļu tālākie iedalījumi tiek numurēti ar trim cipariem. Aiz kārtas cipariem liek punktus. Visiem nosaukumiem satura rādītājā obligāti jāsakrīt ar nosaukumiem darba tekstā un jābūt tajās lappusēs, kādas ir norādītas satura rādītājā. Satura rādītāja nobeigumā norāda izmantotās literatūras un avotu sarakstu un pielikumus. Pielikumus numurē atsevišķi ar arābu cipariem.
- **apzīmējumu un saīsinājumu saraksts** – ja darbā izmantoti vairāki saīsinājumi vai nosacītie apzīmējumi, tos noformē uz atsevišķas lapas, norādot katru saīsinājumu vai nosacīto apzīmējumu un dodot īsu, bet konkrētu skaidrojumu. Pārējos gadījumos tos paskaidro tekstā, kad piemin pirmo reizi. Vispārzināmi un plaši lietoti saīsinājumi

(piemēram, LR – Latvijas Republika; MK – Ministru Kabinets; EUR – *euro*) nav jāpaskaidro.

- **ievads** ir svarīga kursa darba daļa, kurā jāietver:
 - temata izvēles un aktualitātes pamatojums;
 - pētāmās problēmas apraksts;
 - darba mērķis;
 - darba uzdevumi;
 - darba struktūras īss raksturojums;
 - pētīšanas metožu raksturojums;
 - pētījuma periods;
 - temata sašaurināšanas vai paplašināšanas pamatojums (ja tas nepieciešams);
 - literatūras un citu avotu raksturojums;
 - norādījumi par atsauču lietošanas īpatnībām (ja tas nepieciešams).

Temata izvēle un aktualitāte jāpamato, pirmkārt, no aktuālu ekonomisku problēmu risināšanas viedokļa. Jāparāda, kāda nozīme ir darba tematā ietvertai problēmai kopējo ekonomisko uzdevumu risināšanā atsevišķā uzņēmumā, nozarē, valstī kopumā. Otrkārt, temata aktualitāte jāpamato no problēmas nepietiekamas izpētes viedokļa. Tas varētu būt problēmas nepietiekams atspoguļojums esošajā speciālajā literatūrā, nepilnības un trūkumi praksē, uzskaites kārtībā un organizācijā, normatīvajos aktos un tamlīdzīgi. Tādēļ Ievadā jādod svarīgāko publikāciju īss raksturojums, jānorāda, kādi jautājumi ir risināti nepilnīgi un kādā virzienā savu pētījumu iecerējis veikt darba autors.

Darba mērķa formulējumam jābūt konkrētam, īsam un precīzam, tam jāizriet no darba aktualitātes pamatojuma. Mērķa formulējums nedrīkst darbu virzīt aprakstošā virzienā, piemēram, “aplūkot”, “izskatīt”, “raksturot”. Darba mērķi nevar arī formulēt kā risināmo jautājumu uzskaitījumu, tam ir jābūt noformulētam kā galamērķim. Piemēram, kursa darba mērķis ir, *pamatojoties uz pamatlīdzekļu nolietojuma aprēķināšanas metožu teorētisko prasību un to piemērošanas analīzi, izstrādāt priekšlikumus optimālai šo metožu izmantošanai SIA “ABC”*.

Darba uzdevumi konkretizē kursa darba mērķa sasniegšanas gaitu. Risināmie uzdevumi atspoguļo darba saturu. Piemēram,

- *pētīt un analizēt pamatlīdzekļu nolietojuma aprēķināšanas normatīvo regulējumu LR;*
- *Latvijas un ārvalstu speciālajā literatūrā pētīt pamatlīdzekļu nolietojuma aprēķināšanas metožu piemērošanu;*

- *izpētīt un novērtēt SIA “ABC” lietotās pamatlīdzekļu nolietojuma aprēķināšanas metodes;*
- *salīdzinot ar teorētisko bāzi, noteikt un pamatot optimālās, atsevišķu kategoriju pamatlīdzekļu nolietojuma aprēķināšanas metodes;*
- *vērtēt pamatlīdzekļu nolietojuma aprēķināšanas metožu izmaiņu ietekmi uz sabiedrības peļņu vai zaudējumiem;*
- *utt.*

Darba struktūras raksturojumā jānorāda, kāpēc darbā būs tieši tādas nodaļas un kāpēc tajās aplūkos tieši tos un ne citus jautājumus. Nedrīkst pieļaut, ka pamatojot darba uzbūvi īsi atstāsta nodaļu un apakšnodaļu saturu jeb jautājumus, kas tiks izskatīti darbā. Darba uzbūves pamatojumam jāatbild uz jautājumu “kāpēc?”, nevis uz jautājumu “kas?”.

Pētīšanas metožu raksturojums ietver norādi, kādas pētīšanas metodes un kāpēc autors lietos, lai sasniegtu kursa darba mērķi. Darbā var būt izmantotas ekonomiskās analīzes, statistiskās analīzes, ekonomiski - matemātiskās metodes un citas metodes, kā arī darba autora ieteiktās (izstrādātās) metodes.

Pētījuma periods ir laika posms, par kuru tiek raksturots pētījuma objekts un analizēti tā dati. Darba ievadā jāpamato, kāpēc tiek aplūkots tāds un ne cits pētījuma periods.

Temata sašaurināšanas vai paplašināšanas pamatojums ir nepieciešams tad, ja darbā neparedz aplūkot dažus jautājumus, kas tematā ietilpst, vai arī ir paredzams aplūkot tādu jautājumu, kas tematā tieši neietilpst. Kā vienā, tā otrā gadījumā jādod tādas rīcības pamatojums.

Literatūras un citu avotu raksturojums ir paskaidrojums, kāda tipa literatūra un citi avoti pētījuma izstrādē un kursa darba sagatavošanā tika izmantoti, nenosaucot konkrētus darbus. Piemēram, *kursa darbā veiktā analīze un pētījums pamatojas uz LR normatīvo aktu prasībām, statistikas datiem, Latvijas un ārvalstu zinātnieku darbiem, publikācijām zinātnisko rakstu krājumos un periodikā, internetā pieejamiem materiāliem, kā arī uzņēmuma nepublicētiem materiāliem.*

Norādījumi par atsauču lietošanas īpatnībām tiek lietoti ievada beigās un ir nepieciešami tad, ja faktiskie materiāli ir ņemti no viena avota, un tāpēc nav nozīmes daudzkārt dot atsauces tekstā. Tādā gadījumā var, piemēram, minēt: *visi faktiskie materiāli ir ņemti no SIA “ABC” 2018.gada pārskata, tādēļ atsauces darba tekstā par tiem nav dotas.*

- **darba nodaļas ar apakšnodaļām** veido kursa darba pamatdaļu, kurā ietverta problēmas teorētiskā analīze un empīriskais pētījums. Nodaļu un apakšnodaļu nosaukumi nedrīkst sakrist ar darba nosaukumu (tematu), bet nodaļu (apakšnodaļu) nosaukumiem ir precīzi jāraksturo nodaļas (apakšnodaļas) saturs. Nodaļu un apakšnodaļu skaits netiek reglamentēts, tas izriet no pētāmās problēmas rakstura un plašuma. Nodaļai nevar būt tikai viena apakšnodaļa, un to nevajadzētu sadalīt pārāk lielā skaitā, pēc apjoma visai nelielās apakšnodaļās. Vienas apakšnodaļas apjomam būtu jābūt vismaz vienai lapas pusei. Pēc nodaļas nosaukuma nav vēlams teksts, kas nav iekļauts nevienā apakšnodaļā. Ja darbā ir paredzēti gan teorētiski, gan praktiski pētījumi, tad pirmā nodaļa parasti tiek veltīta teorētiskiem un vēsturiskiem pētījumiem, bet turpmākajās nodaļās tiek risinātas praktiskas ievirzes problēmas. Katras nodaļas beigās ieteicams formulēt secinājumus un izvirzīt risināmās problēmas darba nākamajā nodaļā. Tādejādi veidojas loģiska pāreja no vienas nodaļas uz otru.
- **secinājumi un priekšlikumi** jāraksta tēžu veidā, lakoniski formulējot svarīgākās atziņas, kas izriet no pētījuma. Tos raksta darbā apskatīto jautājumu secībā. Tie ir jānumurē ar arābu cipariem, vispirms norādot secinājumus, pēc tam, atsevišķi numurējot – priekšlikumus. **Secinājumos** autors novērtē kursa darba ekonomisko vai sociālo nozīmi, darba mērķa sasniegšanas pakāpi; parāda savu radošo ieguldījumu un praktisko nozīmi konkrētā izpētes objektā. Noslēguma secinājumos, atšķirībā no secinājumiem katras nodaļas nobeigumā, izsaka plašāku vispārinājumu par darba teorētisko un pētniecisko daļu. Secinājumiem jāizriet no paveiktā darba, tajos nav pieļaujami citāti no citu autoru darbiem, šeit jāparāda paša autora domas, spriedumi, atziņas. Ieteicams izstrādāt un formulēt **priekšlikumus**, kur autors apkopo darbā ieteiktos risinājumus konstatēto problēmu un trūkumu novēršanai, vai arī variantus pozitīvās pieredzes izmantošanai. Tiem jābūt konkrētiem, pamatotiem, lakoniskiem, norādot adresātu, kam priekšlikums jārealizē, t.i. priekšlikumos jānorāda “kam”, “kas” un “kā” jāveic turpmāk.
- **izmantotā literatūra un avoti**. Visos gadījumos, kad kursa darbā ir izmantoti citu autoru darbi vai idejas nepieciešama atsauce uz šiem avotiem. Izmantotās literatūras un avotu sarakstā jāuzrāda visi literatūras un citi informācijas avoti, kas izmantoti kursa darba izstrādes gaitā, tajā valodā, kādā tie sarakstīti.

Izmantotās literatūras un avotu sarakstu veido šādā secībā (skat. paraugu 3.pielikumā):

- *likumi un MK noteikumi,*
- *statistisko datu avoti,*

- *zinātniskās publikācijas,*
- *zinātnisko konferenču tēzes,*
- *disertācijas, maģistra un bakalaura darbi,*
- *instrukcijas, metodikas, pavēles, rekomendācijas, datorprogrammas,*
- *elektroniskie informācijas avoti,*
- *nepublicētie materiāli.*

Izmantotās literatūras un avotu sarakstā ievietotie materiāli ir jānumurē. Kārtas numuri literatūras saraksta apakšgrupās nedrīkst dublēties. Iepriekš norādīto grupu ietvaros izmantoto literatūru un avotus kārtu alfabēta secībā pēc autora uzvārda vai darba nosaukuma pirmā burta, ja autors nav norādīts. Sarakstu veido pēc latīņu alfabēta – latviešu, angļu, vācu u.c. valodās sarakstītos darbus. Pēc tiem (alfabēta secībā) ievieto krievu valodā izdotos darbus.

Izmantotās literatūras un avotu sarakstā nedrīkst norādīt avotus, uz kuriem nav atsauces darbā.

Kursa darba izstrādē izmantotos interneta tīklā pieejamos normatīvos dokumentus norāda pie normatīvajiem aktiem, atbilstošajā apakšgrupā, norādot, kura normatīvā akta redakcija ir izmantota (piemēram, *aktuālā redakcija*), norādot pilnu interneta adresi, kur resurss ir pieejams un pēdējo resursa lietošanas datumu (piemēram, *skatīts 21.11.2019.*)

Pēc grāmatu autoru(-a) uzvārdiem(-a) un iniciāļiem ievieto pilnu grāmatas nosaukumu slīprakstā (*italic*), tad grāmatas izdošanas vietu un izdevniecību, grāmatas izdošanas gadu un kopējo lappušu skaitu (piemēram, *300 lpp.*). Ja autoru(-a) raksts ņemts no zinātnisko rakstu vai starptautisko konferenču referātu krājumiem, tad literatūras sarakstā norāda tās lappuses vai lappusi, kur attiecīgais raksts atrodams (piemēram, *pp. 159-164* - avotam angļu valodā, *S. 12-17* – avotam vācu valodā, *p. 148-152* – avotam franču valodā, *25.-26. lpp.* - avotam latviešu valodā).

Žurnālu vai citā periodikā izmantoto rakstu pēc autoru(-a) uzvārdiem(-a) un iniciāļiem ievieto pilnu raksta nosaukumu, tad žurnāla vai citas periodikas nosaukumu starptautiski pieņemta saīsinājuma formā slīprakstā (*italic*), žurnāla vai citas periodikas izdošanas gadu, sējumu, numuru. Piemēram, ja citējama raksts ir žurnāla 3. sējuma 5. numurā, to literatūras sarakstā apzīmē ar “*3. sēj., Nr. 5*”. Beigās norāda raksta pirmo un pēdējo lappusi.

Izmantotajiem interneta resursiem jānorāda autors (ja ir), raksta nosaukums, pilna interneta adrese, kur resurss ir pieejams un kad resurss ir skatīts (piemēram, *skatīts 21.11.2019.*).

Izmantojot informāciju no cita studiju noslēguma darba, jānorāda tā autors, darba nosaukums, mācību iestāde un fakultāte, kurā darbs izstrādāts, pilsēta un izstrādes gads, lappušu skaits, kā arī norāde uz tekstu Repoitorijā vai interneta vietnē (ja tas ir tur pieejams).

Nepublicētos materiālus (piemēram, pētāmās sabiedrības gada pārskatus, nolikumus u.c. dokumentus) ievieto izmantotās literatūras un avotu saraksta beigās, alfabētiskā secībā, pēc nosaukuma pirmā burtā.

Kursa darbos nav pieļaujama nepublicētu konferenču, semināru un lekciju materiālu izmantošana.

- **pielikumi** (ja nepieciešami) darbā tiek ievietoti aiz izmantotās literatūras un avotu saraksta. Pielikumos iekļauj ar pētījumiem saistīto papildinformāciju, kas palīdz labāk izprast pētījumu rezultativitāti, piemēram, statistiskas tabulas, skaitliskos datus, kas kalpo par pamatu grupējumiem, plašus analītiskus aprēķinus, aprēķinu starprezultātus, nolikumus, ilustrācijas un fotogrāfijas, metodikas, aizpildītas dokumentu vai pārskatu veidlapas u.c. Kursa darba izklāstā jādod norādes uz atbilstošo pielikumu un tajā ietvertās informācijas analīze. Katrs pielikums tiek numurēts atsevišķi, ar arābu cipariem lapas labajā malā norādot, piemēram, *1.pielikums*. Katram pielikumam lapas vidū ir jānorāda nosaukums. Pielikumi papildina darba saturu, to lapaspuses numurē, bet tās neiekļauj kopējā darba lapaspušu skaitā.

4. KURSA DARBA TEHNISKAIS NOFORMĒJUMS

Kursa darba valoda

Kursa darbs jāizstrādā pareizā, literārā latviešu valodā.

Zinātniskos darbos nav pieļaujama vietniekvārdu un darbības vārdu lietošana 1.personā. Piemēram, nedrīkst rakstīt “*es uzskatu*”, “*pēc manām domām*”. Pareizāk būtu rakstīt “*pēc autora viedokļa*”, un tml. Izvēloties izteicienu formu, tomēr jāizsakās tā, lai būtu skaidrs, kuri ir paša autora uzskati, kuras – citu autoru domas.

Teksta formāts

Kursa darbs jānoformē datorsalikumā uz A4 formāta lapām, kurām apdrukāta viena lapas puse. Burtu lielums ir 12 punkti, fonts – Times New Roman, nodaļu un apakšnodaļu virsrakstu burtu lielums – 14 punkti, nodaļu virsrakstus raksta ar lielajiem burtiem, bet apakšnodaļu virsrakstus – ar mazajiem burtiem (izņemot pirmo burtu) treknrakstā (**bold**). Aiz virsraksta punktu neliek. Virsraksta attālums no iepriekšējā un turpmākā teksta ir divas rindstarpas. Tekstam atstarpe starp rindām – 1,5. Jāievēro atkāpes no lapas malām: 30 mm – no kreisās puses, 20 mm – no labās puses un 20 mm – no lapas augšas un apakšas. Jaunu rindkopu sāk ar 1.25-1.27 (5 burtu vietas) cm atkāpi. Katru nodaļu sāk jaunā lappusē, bet apakšnodaļas turpina tajā pašā lappusē, kur beidzas iepriekšējā apakšnodaļa. Lappuse nedrīkst beigties ar virsrakstu. Lappuses numurē lapas apakšā - vidū ar arābu cipariem. Numerāciju sāk ar titullapu, bet uz titullapas numuru nenorāda.

Citātu un atsauču noformēšana

Citātu, skaitļu, formulu u.c. datu, kas ņemti no publicētiem darbiem, kā arī citu autoru slēdzienu un aizgūtu domu izmantošana obligāti jānorāda atsaucē. Atsauces noformē attiecīgās lappuses apakšā, zem svītras norādot autora uzvārdu un iniciāļus, darba nosaukumu, izdošanas vietu, izdevniecību, gadu, lappusi.¹ Šādi sagatavotas atsauces numurē pēc kārtas visā darbā. Ja vienā lappusē ir vairākas atsauces uz vienu un to pašu avotu, tad pirmajā atsaucē uzrāda pilnu bibliogrāfisku aprakstu, bet nākošajā raksta vārdu “*turpat*”, norādot lappusi.²

Par nepublicēto materiālu avotiem atsauces dodamas gadījumos, ja aizguvumi ņemti no vairākiem avotiem. Pretējā gadījumā vienu konkrēto nepublicēto materiālu avotu norāda darba ievada beigās, piemēram, *SIA “ABC” gada pārskats par 20XX.gadu*.

Ja kursa darbs satur autora aprēķinus, atsaucēs norādāmi informācijas avoti.

¹ Tīse, L. *Grāmatvedība*. 2. daļa. Rīga: RTU Izdevniecība, 2018. 25.lpp

² turpat 27.lpp.

Ievietojot citu autoru domas citātu veidā, tie liekami pēdiņās, bet izlaidumi aizstājami ar daudzpunktiem. No publikācijām ņemto domu atstāstījums nav jāliek pēdiņās, bet tas jādara tā, lai nesagrozītu domas saturu un būtību. Gan citējot citu autoru domas, gan tās atstāstot vai tulkojot no svešvalodas, noteikti lietojamas atsauces. Burtiska avotu pārrakstīšana bez atsaucēm ir kvalificējama kā rupjš zinātniskā darba ētikas pārkāpums.

Tabulu un attēlu noformēšana (tabulu noformējumu paraugus skat. 4. pielikumā, bet attēla noformējuma paraugu skat. 5. pielikumā)

Katrai tabulai jābūt kārtas numuram un virsrakstam. Tabulas numurē katras nodaļas ietvaros slīprakstā augšējā labajā stūrī virs tabulas. Piemēram, 2.1. tabula – pirmais skaitlis ir nodaļas numurs, bet otrais – tabulas kārtas numurs šajā nodaļā. Tabulas virsrakstu izvieto virs tabulas ar 11 punktu burtiem treknrakstā (**bold**) un virsrakstu nocentrē (*center*). Tabulās rādītājus uzrāda dinamiskā rindā. Tabulā nedrīkst būt tikai viens rādītājs. Tabulas saturu sadala ailēs, kurām dod nosaukumus, ko raksta ar lielo burtu. Apakšaiļu nosaukumus, ja tie sastāda ailes nosaukumu, raksta ar mazo burtu.

Tabulas darbā pēc iespējas jāizvieto tūlīt pēc pirmās norādes uz tām. Šī prasība attiecas arī uz attēlu izvietošanu. Tabula jāizvieto tā, lai tā būtu ērti pārskatāma un lasāma teksta lasīšanas virzienā, vai arī, pagriežot darbu par 90° pulksteņa rādītāja virzienā. Tabulā ieteicams izvairīties no lieliem skaitļiem. Lietderīgi lietot palielinātas mērvienības.

Jēdziens *attēls* (*att.*) ietver zīmējumus, fotogrāfijas, shēmas, diagrammas un citas darba ilustrācijas. Zem attēla raksta tā numuru slīprakstā un nosaukumu ar 11 punktu burtiem treknrakstā (**bold**) (piemēram, 3.1. att. SIA “ABC” pamatlīdzekļu iegāde 2018. gadā, tūkst. EUR). Attēla kārtas numuru veido nodaļas numurs un attēla kārtas numurs.

Katrai tabulai vai attēlam jānodod nosaukums, kas atbild uz jautājumiem: kas? (kas parādīts tabulā vai attēlā, norādot mērvienības), kad? (laika periods, par kādu ir skaitļi vai dati), kur? (kur sastopami uzrādītie skaitļi).

Aiz tabulu un attēlu virsrakstiem punktu neliek, bet norāda atsauci uz izmantoto literatūru un avotiem. Informāciju par autora veidotu tabulu vai attēlu norāda zem tabulas vai attēla (zem attēla nosaukuma) – slīprakstā, burtu lielums 10, Times New Roman (skat. 4. pielikumu un 5. pielikumu) un, ja ir izmantoti kādi avoti to veidošanā, tie arī noteikti jānorāda.

Tabulās un attēlos iekļauto informāciju darba tekstā obligāti jāanalizē. Nav pieļaujams, ka skaitliskie dati tiek pievienoti tekstam bez komentāriem. Kursa darba teksts nav jāpārblīvē ar skaitlisko informāciju, tādejādi apgrūtinot darba lasīšanu un izpratni. Skaitliskais materiāls, uz kura pamata veikti aprēķini, jāievieto darba pielikumā. Tāpat jārikojas arī tajos gadījumos, ja skaitlisko datu tabula aizņem vairāk nekā vienu lappusi.

Darbā ievietotās formulas numurē ar arābu cipariem nodaļas ietvaros līdzīgi kā tabulas un attēlus. Numuru raksta lappuses labajā pusē tajā rindā, kurā dota formula. Zem formulas paskaidro tajā izmantotos simbolus tādā secībā, kā tie formulā doti. Katra simbola paskaidrojumu raksta savā rindā. Piemēram,

$$N = (V_s - V_l) : G \quad [1.3.],$$

kur *N* – pamatlīdzekļa nolietojums gadā
 V_s – pamatlīdzekļa sākotnējā vērtība
 V_l – pamatlīdzekļa likvidācijas vērtība
 G – pamatlīdzekļa lietderīgās lietošanas gadu skaits

Atsaucoties tekstā uz formulu, iekavās jānorāda tās numurs. Piemēram, *izmantojot formulu [1.3.], aprēķināts* Ja formula aizgūta no kāda avota, tad nepieciešams dot arī atsauci uz to. Ja darbā ievietotas paša autora izveidotas formulas - tas jānorāda, piemēram, *formulu [1.5.] izstrādājis autors.*

Kursa darba titullapas paraugs

LATVIJAS UNIVERSITĀTE
BIZNESA, VADĪBAS UN EKONOMIKAS FAKULTĀTE
FINANŠU UN GRĀMATVEDĪBAS NODAĻA

**PAMATLĪDZEKĻU NOLIEOJUMA APRĒĶINĀŠANAS
METODES SIA "ABC"**

KURSA DARBS

Finanšu grāmatvedībā

Autors: Jānis Ozols

Studenta apliecības Nr.: jo00010

Darba vadītājs: Dr. ekon. docente Maija Liepa

RĪGA (gads)

Satura rādītāja paraugs

SATURA RĀDĪTĀJS

Apzīmējumu un saīsinājumu saraksts.....	3
Ievads.....	4
1. NODAĻAS NOSAUKUMS	5
1.1. Apakšnodaļas nosaukums.....	5
1.2. Apakšnodaļas nosaukums	9
1.3. Apakšnodaļas nosaukums.....	12
2. NODAĻAS NOSAUKUMS	15
2.1. Apakšnodaļas nosaukums	15
2.2. Apakšnodaļas nosaukums	18
3. NODAĻAS NOSAUKUMS	22
3.1. Apakšnodaļas nosaukums	22
3.2. Apakšnodaļas nosaukums.....	25
Secinājumi.....	28
Priekšlikumi.....	30
Izmantotā literatūra un avoti.....	31
Pielikumi.....	33
1. pielikums. Nosaukums.....	33
2. pielikums. Nosaukums	34

Izmantotās literatūras un avotu saraksta noformēšanas paraugs

IZMANTOTĀ LITERATŪRA UN AVOTI

LR likumi

1. LR likums Par grāmatvedību, pieņemts 14.10.1992. (aktuālā redakcija). Pieejams: <http://likumi.lv/doc.php?id=66460> (skatīts 21.11.2019.)
2. LR likums Gada pārskatu un konsolidēto gada pārskatu likums, pieņemts 22.10.2015. (aktuālā redakcija). Pieejams: <https://likumi.lv/ta/id/277779-gada-parskatu-un-konsolideto-gada-parskatu-likums> (skatīts 19.11.2019.)

MK noteikumi

3. Noteikumi par grāmatvedības kārtošanu un organizāciju, Latvijas Republikas MK noteikumi Nr. 585, 21.10.2003. (aktuālā redakcija). Pieejams: <https://likumi.lv/ta/id/80418-noteikumi-par-gramatvedibas-kartosanu-un-organizaciju> (skatīts 21.11.2019.)
4. Gada pārskatu un konsolidēto gada pārskatu likuma piemērošanas noteikumi, Latvijas Republikas MK noteikumi Nr. 775, 22.12.2015. (aktuālā redakcija). Pieejams: <https://likumi.lv/ta/id/278844-gada-parskatu-un-konsolideto-gada-parskatu-likuma-piemerosanas-noteikumi> (skatīts 20.11.2019.)

Grāmatas

5. Leibus, I., Pētersone, I., Jesemčika, A., Svarinska, A., Grigorjeva, R. *Finanšu grāmatvedība*. Rīga: Lietišķās informācijas dienests, 2018. 318 lpp.
6. Stolowy, H., Ding, Y. *Financial Accounting and Reporting: A Global Perspective*. 5th Edition. Hampshire: Cengage Learning EMEA, 2017. pp.660
7. Tīse, L. *Grāmatvedība. 2. daļa*. Rīga: RTU Izdevniecība, 2018. 119.lpp.
8. Хендриксен, Э.С., Ван Бреда, М.Ф. *Теория бухгалтерского учета*. Москва: Финансы и статистика, 2000. 574 с.

Uzņēmuma „ABC” npublicētie materiāli

9. SIA “ABC” grāmatvedības politika.
10. SIA „ABC” 2017.gada pārskats
11. SIA „ABC” 2018.gada pārskats

Tabulu paraugi

2.1.tabula

Pamatlīdzekļu iegādes izmaksu uzskaites kontu korespondence³

Operācijas saturs	Debets	Kredīts
1. Samaksāts avansa rēķins par pamatlīdzekli	Avansa maksājumi par pamatlīdzekļiem (bilances konts)	Naudas līdzekļi
2. Saņemts rēķins par pamatlīdzekļa iegādi	Pamatlīdzekļu izveidošana (bilances konts)	Norēķini ar piegādātājiem
3. Apvērsts iepriekš samaksātais avanss par pamatlīdzekli	Norēķini ar piegādātājiem	Avansa maksājumi par pamatlīdzekļiem (bilances konts)
4. Saņemts rēķins par pamatlīdzekļa transportu	Pamatlīdzekļu izveidošana (bilances konts)	Norēķini ar piegādātājiem
5. Saņemts rēķins par pamatlīdzekļu uzstādīšanu, regulēšanu, vecās iekārtas demontāžu un vietas sagatavošanu	Pamatlīdzekļu izveidošana (bilances konts)	Norēķini ar piegādātājiem
6. Aprēķināts muitas nodoklis	Pamatlīdzekļu izveidošana (bilances konts)	Norēķini par nodokļiem
7. Pamatlīdzeklis nodots ekspluatācijā	Pamatlīdzekļi (bilances konts)	Pamatlīdzekļu izveidošana (bilances konts)

3.1. tabula

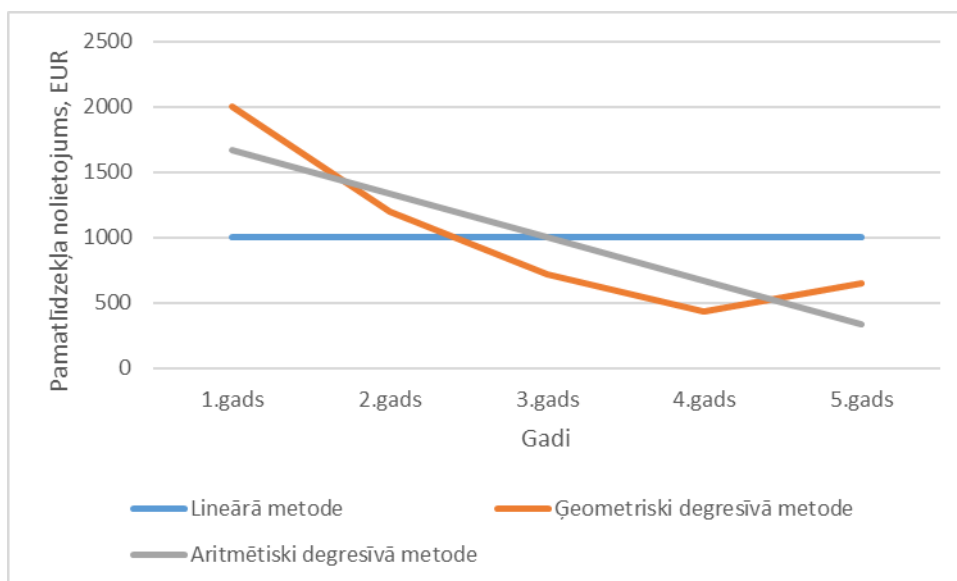
SIA "ABC" pamatlīdzekļu struktūra 2016. gada – 2018. gada 31. decembrī

Postenis	Gadi					
	2016.		2017.		2018.	
	summa (EUR)	posteņa īpatsvars pamatlīdzekļu kopsummā (%)	summa (EUR)	posteņa īpatsvars pamatlīdzekļu kopsummā (%)	summa (EUR)	posteņa īpatsvars pamatlīdzekļu kopsummā (%)
Zemesgabali	2000	9,68	2000	6,70	2000	6,77
Pārējie pamatlīdzekļi	14462	70,00	22513	75,41	27547	93,23
Pamatlīdzekļu izveidošana	4197	20,32	5342	17,89		
Pamatlīdzekļi kopā:	20659	100	29855	100	29547	100

Autora veidota tabula. Avots: SIA "ABC" 2017. gada pārskats un SIA "ABC" 2018. gada pārskats

³ Leibus, I., Pētersone, I., Jesemčika, A., Svarinska, A., Grigorjeva, R. Finanšu grāmatvedība. Rīga: Lietišķās informācijas dienests, 2018. 41.lpp.

Attēla paraugs



4.2. att. Pamatlīdzekļa, kura derīgās lietošanas laiks ir 5 gadi, nolietojuma salīdzinājums, piemērojot lineāro, ģeometriski degresīvo un aritmētiski degresīvo metodi, EUR

Autora veidots attēls. Avots: Autora piemērs