



reCOVery-LV

2020

# SABIEDRISKĀS DOMAS APTAUJAS REZULTĀTU APKOPOJUMS

DECEMBRA POSMS

ALDIS AUSTERS, JURIJS ŅIKIŠINS

## EXECUTIVE SUMMARY

A public opinion poll was conducted within the framework of the study project reCOVery-LV funded by the Latvian state research program. The aim of the survey was to assess:

- 1) The level of public satisfaction with life;
- 2) The level of political activity of the population;
- 3) The attitude towards Latvia's most important trading partners;
- 4) The attitude towards the EU;
- 5) The popularity of several popular radical stereotypical views.

The survey was conducted by the public opinion research center SKDS from November 27 to December 11, 2020, using the method of direct interview at the place of residence to survey 1,008 respondents aged 15 to 75 years.

The main conclusions:

1. Compared to the September survey, respondents' satisfaction with life had deteriorated by an average of 0.4 points. Deterioration of the assessment was observed in all socio-demographic groups, but especially in the groups of young people, middle-aged, Russian-speaking, public sector employees, families with children and high-income respondents.
2. Since January 2019, the regularity with which respondents tend to be informed about political issues had decreased, but the social activity of respondents had increased, discussing political events with peers more often. During the pandemic, the number of opinion leaders had increased, and the share of opinion seekers had decreased. The share of political alienated had not changed significantly.
3. Regarding Latvia's largest and most promising trade partners, the respondents tended to overestimate the role of China and the CIS countries in Latvia's foreign trade, and to underestimate the role of the EU. The importance of the EU in Latvia's foreign trade was more appreciated by Latvian-speakers, younger generations, the highly educated, managers and those respondents who regularly follow political events. The importance of the CIS, on the other hand, was more likely appreciated by Russian-speakers, older generations and those respondents who are not interested in politics. About a fifth of respondents agreed to the statement that cooperation should continue with countries despite human rights violations.
4. Despite the decline in confidence in the EU institutions observed in the September survey compared to May 2017, the public sentiment towards the EUE had significantly improved since September: the share of positive assessments of both the EU as a whole and Latvia's membership in the EU had increased. Examining the type of respondents' attitudes towards the EU, it was revealed that the share of optimists had significantly increased, but the share of deniers had decreased, especially in Latvia's ethnic minority communities.
5. There had been an increase in public support for cooperation with the EU, but this support did not automatically translate into support for cooperation with the United States and the West more broadly – this testifies of a developing gap in respect to distinction between the EU and the West in general.
6. Nationalism had not strengthened during the pandemic: it combined with a number of other sentiments, and nationalism was more pronounced among the supporters of the US than the EU, which could be related to the view that Latvia's national security is more dependent on the US.

## Vispārēja informācija

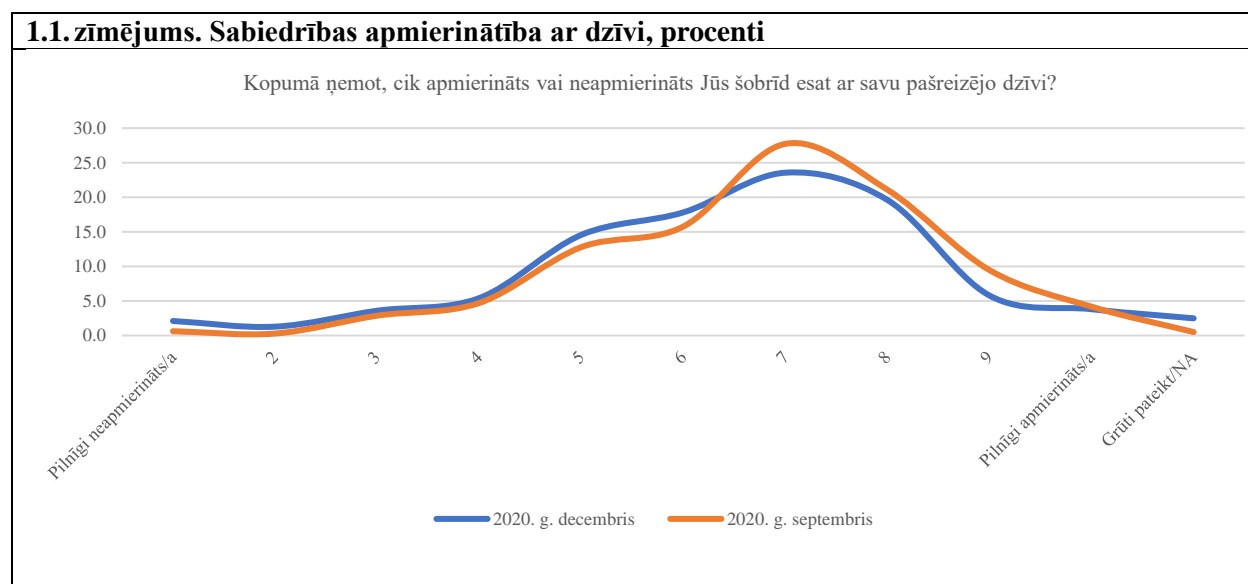
Valsts pētījumu programmas projekta reCOVvery-LV ietvaros tika veikta sabiedriskās domas aptauja. Aptaujas mērķis bija novērtēt:

- 1) Sabiedrības apmierinātību ar dzīvi;
- 2) Iedzīvotāju politisko aktivitāti;
- 3) Attieksmi pret Latvijas nozīmīgākajiem tirdzniecības partneriem;
- 4) Attieksmi pret ES;
- 5) Polāriem stereotipiskiem viedokļiem.

Aptauju veica sabiedriskās domas pētījumu centrs SKDS laikā no 2020. gada 27. novembra līdz 11. decembrim, ar tiešās intervijas dzīvesvietās metodi aptaujājot 1008 respondentus vecumā no 15 līdz 75 gadiem.

### 1. Sabiedrības apmierinātība ar dzīvi

Aptauja parāda, ka decembrī, salīdzinot ar septembri, sabiedrības noskaņojums ir pasliktinājies: ja septembrī vidējais aritmētiskais apmierinātības ar dzīvi rādītājs sasniedza 6.8 (10 punktu skalā, kur 10 nozīmēja, ka ir pilnībā apmierināts ar dzīvi), tad decembrī tikai 6.4. 1.1. zīmējumā arī redzams, ka decembra līkne ir plakanāka, turklāt negatīvo vērtējumu zonā (zem 6) tā ir virs septembra līknes, bet pozitīvo (virs 6) – zem



1.1. tabulā, kurā attēloti aptaujas rezultāti dažādu sociāldemogrāfisko grupu griezumā, ir redzams, ka šis pasliktinājums ir bijis vērojams praktiski visās respondentu grupās. Vislielākais kritums tika novērots jauniešu (līdz 24 gadiem), vidējās paaudzes, ģimeņu ar bērniem, krieviski runājošo, valsts sektorā strādājošo un augstu ienākumu respondentu grupās.

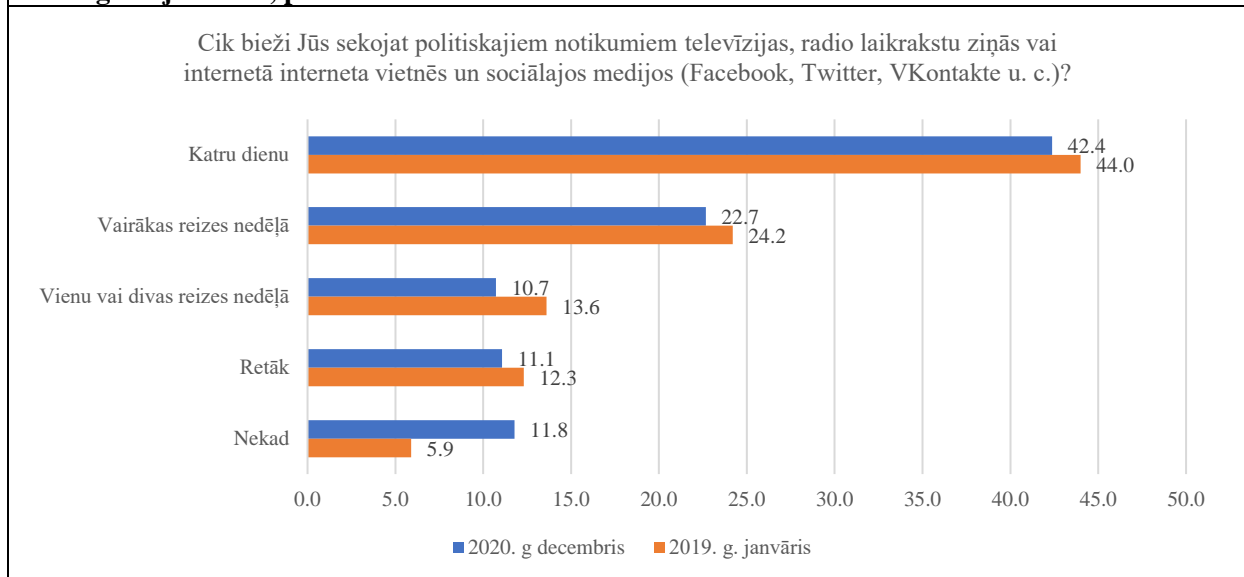
1.1. zīmējums. Sabiedrības apmierinātība ar dzīvi demogrāfisko grupu griezumā, procenti							
Demogrāfiskie sadalījumi	2020. gada decembris			2020. gada septembris			Salīdzinājums
	Vidējā	St. novirze	N	Vidējā	St. novirze	N	Starpība
Vīrieši	6.44	0.09	460	6.80	1.75	465	-0.36
Sievietes	6.47	0.08	523	6.83	1.60	541	-0.36
15 - 24 gadu vecums (sept: 18-24)	7.01	1.80	83	7.60	1.74	99	<b>-0.58</b>
25 - 34 gadu vecums	6.79	1.73	191	7.07	1.54	183	-0.27
35 - 44 gadu vecums	6.66	1.91	201	6.96	1.51	208	-0.30
45 - 54 gadu vecums	6.11	1.83	183	6.68	1.68	202	<b>-0.57</b>
55 - 63 gadu vecums	6.01	1.78	160	6.47	1.67	146	-0.47
64 - 75 gadu vecums	6.38	1.92	165	6.38	1.73	168	-0.01
Precējies	6.51	1.78	574	6.96	1.55	600	-0.45
Šķīries/-usies	5.95	2.02	131	5.90	1.77	132	0.05
Neprecējies	6.78	1.91	188	7.20	1.69	184	-0.42
Atraītnis	6.21	1.85	90	6.43	1.72	90	-0.22
1 cilvēks mājsaimn.	6.21	1.93	220	6.14	1.91	197	0.07
2 cilvēks mājsaimn.	6.35	1.89	317	6.67	1.61	338	-0.32
3 cilvēks mājsaimn.	6.47	1.78	236	7.17	1.40	236	<b>-0.70</b>
4 cilvēks mājsaimn.	6.84	1.71	148	7.30	1.56	173	-0.46
5 cilvēks mājsaimn.	6.79	2.04	47	7.20	1.52	44	-0.42
6 cilvēks mājsaimn.	7.36	1.43	11	6.85	1.77	13	<b>0.52</b>
7 cilvēks mājsaimn.	7.67	2.08	3	6.80	2.77	5	<b>0.87</b>
Pamatizglītība	6.28	2.12	83	6.55	1.94	110	-0.27
Vidējā izglītība	6.15	2.15	249	6.80	1.79	244	<b>-0.65</b>
Profesionālā izglītība	6.32	1.74	395	6.69	1.58	390	-0.37
Augstākā izglītība	7.06	1.48	250	7.16	1.51	259	-0.10
Ir bērni līdz 18 g.	6.64	1.88	336	7.16	1.51	358	<b>-0.52</b>
Nav bērnu līdz 18. g.	6.36	1.85	647	6.63	1.72	648	-0.26
Latvietis	6.64	1.77	580	6.86	1.65	604	-0.22
Krievs/-i	6.19	1.99	325	6.81	1.67	325	<b>-0.62</b>
Latviešu val. ģim.	6.62	1.79	604	6.89	1.61	621	-0.28
Krievu val. ģim.	6.19	1.95	372	6.71	1.77	376	<b>-0.52</b>
LR pilsoņi	6.52	1.84	863	6.89	1.63	883	-0.37
Respondenti bez LR pilsonības	5.99	1.96	120	6.30	1.86	123	-0.31
Publiskajā sektorā strādājošie	6.58	1.73	166	7.10	1.49	183	<b>-0.51</b>
Privātajā sektorā strādājošie	6.53	1.68	475	6.92	1.63	500	-0.39
Nestrādājošie	6.30	2.14	342	6.50	1.78	323	-0.21
Vadītājs	7.21	1.58	33	7.65	1.48	37	-0.44

Speciālists	6.68	1.64	302	7.17	1.40	300	-0.49
Strādnieks	6.26	1.75	269	6.64	1.73	296	-0.37
Uzņēmējs	6.92	1.44	37	7.22	1.54	50	-0.30
Pensionārs	6.20	2.02	181	6.25	1.68	178	-0.05
Skolēns, students	7.10	1.97	49	8.00	1.10	46	<b>-0.90</b>
Mājsaimnieks/-ce	7.28	1.52	39	7.02	1.53	44	0.26
Bezdarbnieks/-ce	5.47	2.43	73	5.67	1.95	55	-0.21
Līdz 250 EUR uz 1 m/l	6.14	2.11	170	5.89	1.84	165	0.25
251 Eur - 350 EUR uz 1 m/l	6.32	1.92	165	6.71	1.80	166	-0.40
351 Eur - 450 EUR uz 1 m/l	6.27	1.81	164	6.62	1.60	173	-0.34
451 Eur - 600 EUR uz 1 m/l	6.66	1.67	174	7.08	1.45	207	-0.42
601 EUR un vairāk uz 1 m/l	6.64	1.81	176	7.29	1.48	140	<b>-0.65</b>
Rīga	6.56	1.87	322	6.96	1.60	325	-0.40
Cita pilsēta	6.42	1.88	354	6.74	1.76	360	-0.32
Lauki	6.40	1.83	307	6.76	1.64	321	-0.36
Rīga	6.56	1.87	322	6.96	1.60	325	-0.40
Pierīga	6.13	1.99	186	7.01	1.65	190	<b>-0.87</b>
Vidzeme	6.98	1.72	101	6.30	1.72	101	<b>0.68</b>
Kurzeme	6.29	1.83	120	6.80	1.82	127	<b>-0.50</b>
Zemgale	6.37	1.59	115	6.84	1.64	120	-0.47
Latgale	6.50	1.92	139	6.62	1.65	143	-0.11

## 2. Iedzīvotāju politiskā aktivitāte

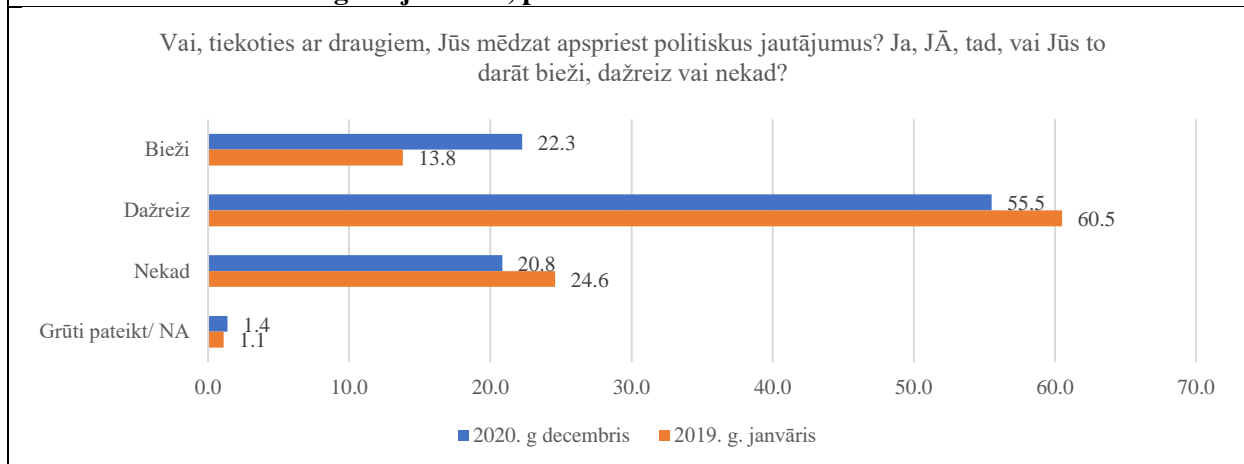
Aptaujā tika arī mērīts respondentu politiskās iesaistes līmenis, kura raksturošanai tika izvēlēti sekojoši divi parametri: respondentu informētības intensitāte par politiskajiem notikumiem un iesaistīšanās biežums neformālās diskusijās par politiskajām aktualitātēm. Aplūkojot katru faktoru atsevišķi, ir redzams, ka kopš 2019. gada janvāra ir samazinājusies respondentu informētība par politiskajām aktualitātēm (2.1. zīmējums), taču ir pieaugusi respondentu sociālā aktivitāte, biežāk pārrunājot politiskos notikumus ar līdzcilvēkiem (2.2. zīmējums).

## 2.1. zīmējums. Respondentu informētība par politiskajām aktualitātēm 2020. gada decembrī un 2019. gada janvārī\*, procenti



Piezīme: (\*) 2019. gada dati no Kaprāns, M., Mieriņa, I. (2019) Ideological polarization in Baltic societies. Riga: Institute of Philosophy and Sociology, University of Latvia.

## 2.2. zīmējums. Respondentu iesaiste diskusijās ar līdzcilvēkiem par politiskajām aktualitātēm 2020. gada decembrī un 2019. gada janvārī\*, procenti

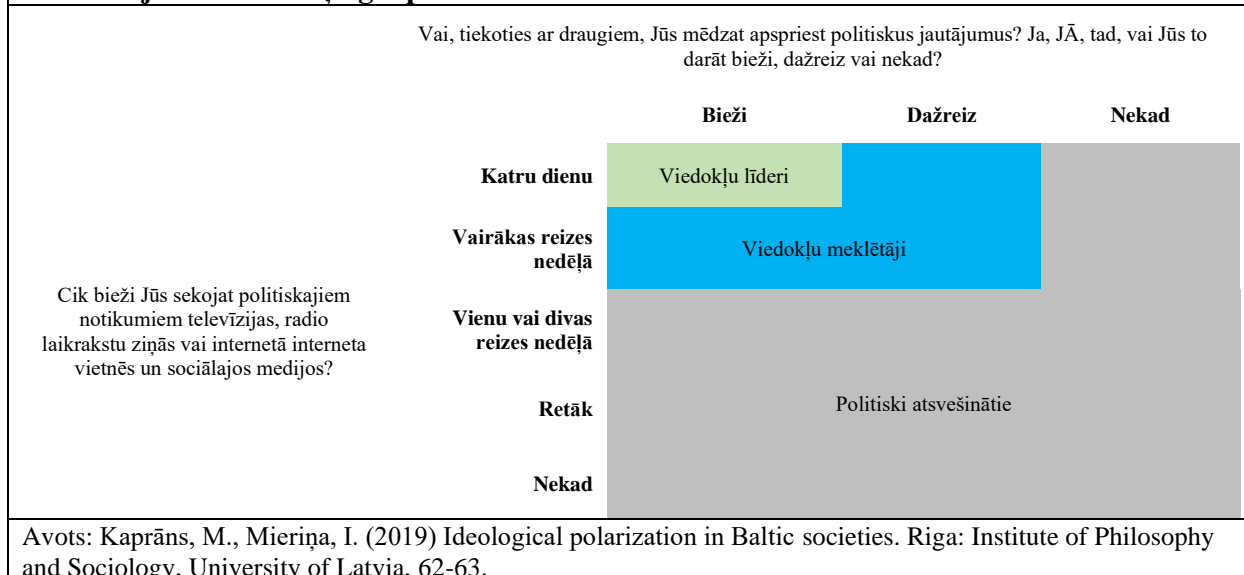


Piezīme: (\*) 2019. gada dati no Kaprāns, M., Mieriņa, I. (2019) Ideological polarization in Baltic societies. Riga: Institute of Philosophy and Sociology, University of Latvia.

Balstoties uz šiem faktoriem ir iespējams izšķirt trīs viedokļu grupas: viedokļu līderus, viedokļa meklētājus un politiski atsvešinātos.<sup>1</sup> Viedokļu grupu kodēšanas matrica attēlota 2.3. zīmējumā.

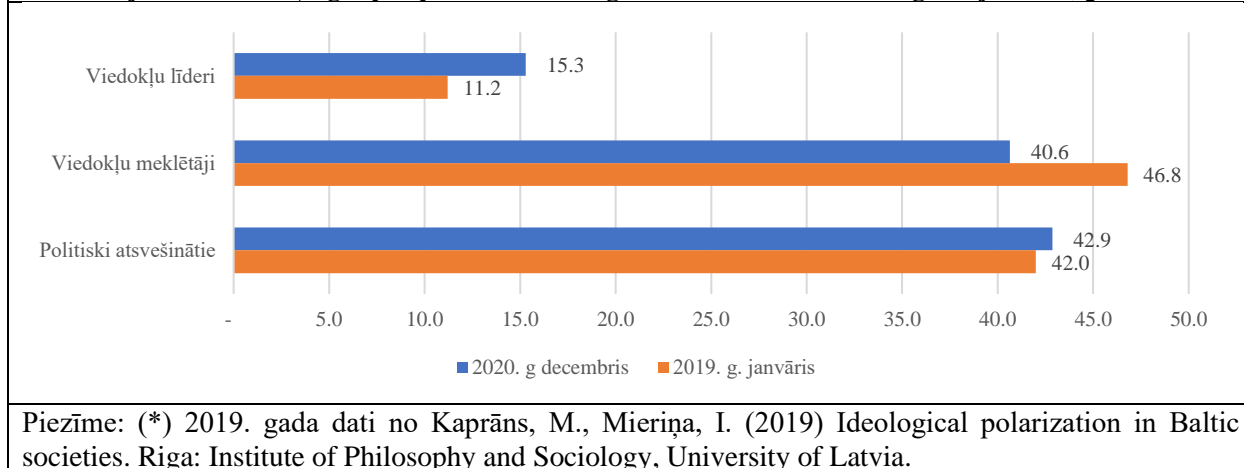
<sup>1</sup> Kaprāns, M., Mieriņa, I. (2019) Ideological polarization in Baltic societies. Riga: Institute of Philosophy and Sociology, University of Latvia, 62-63.

### 2.3. zīmējums. Viedokļu grupu kodēšanas matrica



Krustojot aptaujas respondentu atbildes tika iegūti šādi rezultāti: viedokļu līderi veidoja 15,3 procentus no respondentiem, viedokļu meklētāji – 40,6 procentus un politiski atsvešinātie – 42,9 procentus (2.3. zīmējums). Salīdzinot ar 2019. gada janvāri, ir pieaudzis viedokļu līderu īpatsvars (par 4,1 procentpunktu) un ir samazinājies viedokļu meklētāju īpatsvars (par 6,2 procentpunktiem). Politiski atsvešināto relatīvais svars savukārt nav būtiski mainījies.

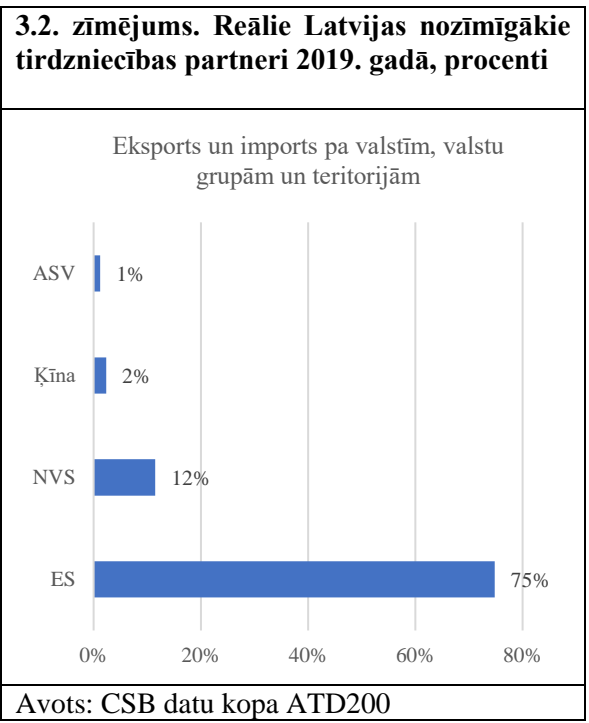
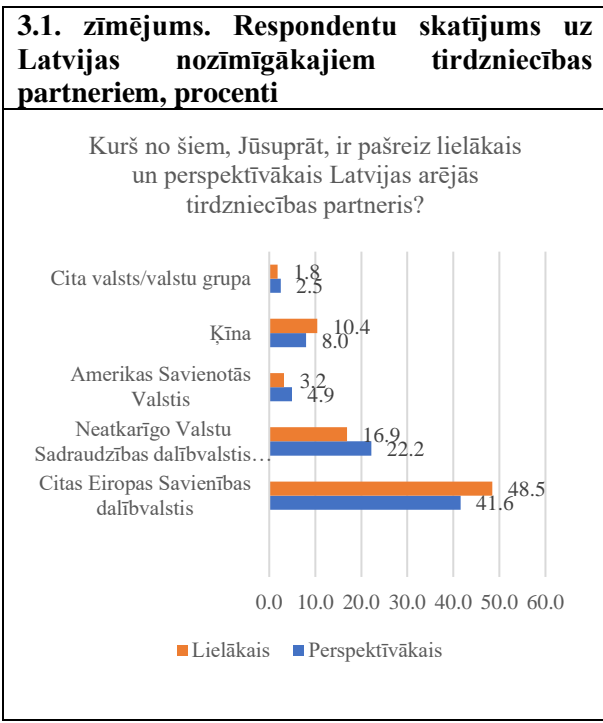
### 2.3. zīmējums. Viedokļu grupu īpatsvars 2020. gada decembrī un 2019. gada janvārī, procenti



### 3. Attiecības ar Latvijas nozīmīgākajiem tirdzniecības partneriem

Vaicāti par to, kura reģiona valstis pašreiz ir lielākie Latvijas tirdzniecības partneri, 48,5 procenti atzina, ka tā ir ES, 22,2 procenti – NVS, 4,9 – ASV un 8 procenti – Ķīna. Savukārt uz jautājumu, kas ir perspektīvākie Latvijas tirdzniecības partneri: lai arī kopējās proporcijas starp reģioniem saglabājās tādas pašas, tomēr

salīdzinoši lielākā mērā respondenti uzsvāru lika uz NVS (16,9 pret 22,2 procentiem) un ASV (3,2 pret 4,9 procentiem) (3.1. zīmējums).



Ja salīdzina ar reālajiem ārējās tirdzniecības datiem par 2019. gadu (3.2. zīmējums), kļūst redzams, ka sabiedrība ir tendēta pārvērtēt Ķīnas un NVS valstu nozīmi Latvijas ārējā tirdzniecībā, bet nenovērtēt ES nozīmi.

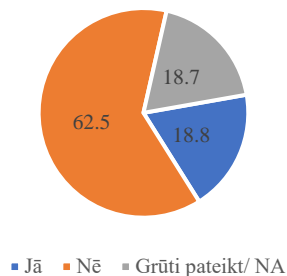
Respondentiem tika arī jautāts par to, vai Latvijai būtu jāturpina sadarbība ar tām valstīm, kurās tiek pieļauti būtiski cilvēktiesību pārkāpumi. Divas trešdaļas (62,5 procenti) nepiekrīta tam, ka sadarbība būtu jāturpina (3.3. zīmējums). 18,8 procenti piekrīta viedoklim, ka sadarbība tomēr būtu jāturpina un 18,7 procentiem nebija viedoklis.

Krustojot respondentu atbildes uz jautājumiem par Latvijas perspektīvākajiem partneriem un attieksmi pret problemātiskajām valstīm no cilvēktiesību viedokļa, atklājās, ka NVS un Ķīnas kā perspektīvo partneru atbalstītāju vidū ir vairāk to, kuri pieciestu cilvēktiesību pārkāpumus, nekā starp tiem, kuriem perspektīvākais partneris šķiet ES vai ASV (3.4. zīmējums). Taču šādi "tolerantie" neveido vairākumu savās grupās. Piemēram, starp tiem, kam Ķīna "patīk", tikai 28,4 procenti uzskata, ka Latvijai ir jāturpina ekonomiskā sadarbība ar valstīm, kurās tiek pieļauti būtiski cilvēktiesību pārkāpumi, un 50,6% tam nepiekrīt.

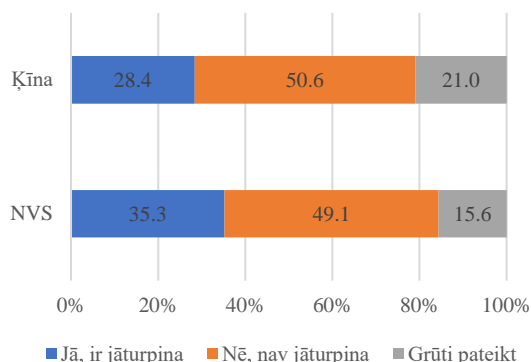


### 3.3. zīmējums. Attieksme pret sadarbību ar problemātiskajām valstīm kopumā, procenti

Vai Latvijai ir jāturpina ekonomiskā sadarbība ar valstīm, kurās tiek pieļauti būtiski cilvēktiesību pārkāpumi?



### 3.4. zīmējums. Attieksme pret sadarbību ar problemātiskajām valstīm starp Ķīnas un NVS atbalstītājiem, procenti



Jāatzīmē, ka ES nozīmi Latvijas ārējā tirdzniecībā vairāk ir tendēti novērtēt latviski runājošie, jaunākās paaudzes, izglītotākie, vadošos amatos strādājošie un tie respondenti, kuri regulāri seko politiskajiem notikumiem. NVS nozīmi savukārt vairāk tendēti novērtēt krieviski runājošie, vecākās paaudzes un tie respondenti, kuri regulāri neinteresējas par politiku. Savukārt sadarbību ar valstīm, kuras neievēro cilvēktiesības, vairāk tendēti atbalstīt uzņēmēji (23,8 procenti), krieviski runājošie (25,5 procenti), tie, kuri neinteresējas par politiku (23,9 procenti), un tie, kuri mēdz bieži pārrunāt (25,4 procenti) politiskās aktualitātes.

### 3.1. tabula. Skatījums uz perspektīvākajiem tirdzniecības partneriem un attieksme pret problemātiskajām valstīm sociāldemogrāfisko grupu griezumā, procenti

		Kurš no šiem, Jūsaprāt, ir perspektīvākais Latvijas ārējās tirdzniecības partneris?						Vai, Jūsaprāt, Latvijai ir jāturpina ekonomiskā sadarbība ar valstīm, kurās tiek pieļauti būtiski cilvēktiesību pārkāpumi?		
		Citas ES dalībvalstis	NVS	ASV	Ķīna	Cita valsts/valstu grupa	Grūti pateikt / NA	Jā	Nē	Grūti pateikt /NA
Visi respondenti		41.6	22.2	4.9	8.0	1.8	19.2	18.8	62.5	18.7
Dzimums										
	Vīrietis	41.4	24.1	4.5	8.0	2.0	18.7	20.7	60.7	18.7
	Sieviete	41.7	20.4	5.3	8.0	1.7	19.6	17.1	64.2	18.7
Vecums										
	18 - 24 g.v.	45.4	18.4	5.9	12.8	1.2	16.5	18.6	62.9	18.5
	25 - 34 g.v.	47.7	18.4	4.2	8.7	0.5	16.9	16.4	67.2	16.4
	35 - 44 g.v.	43.8	22.9	5.0	8.8	1.0	18.1	21.4	56.9	21.7
	45 - 54 g.v.	40.9	21.2	4.8	6.8	3.2	19.4	19.0	67.3	13.7
	55 - 63 g.v.	35.6	22.6	3.6	7.2	2.5	20.6	18.0	62.5	19.5
	64 - 75 g.v.	36.9	28.3	6.6	5.9	2.5	22.8	19.5	57.7	22.8

Ģimenes stāvoklis	Precējies vai dzīvo ar partneri	42.5	22.2	4.7	6.9	1.8	18.0	17.4	63.7	18.8
	Šķīries vai nedzīvo kopā ar sievu/ vīru	35.7	24.8	3.1	8.9	2.9	19.4	23.6	54.6	21.8
	Neprecējies	48.5	19.9	3.7	10.8	1.0	18.2	17.8	67.5	14.6
	Atraitis	30.0	22.5	11.9	7.4	2.3	27.9	22.8	55.7	21.5
.	.	.	.	.	.	.	.	.	.	.
Cilvēku skaits māsaiņniecībā	1	40.4	19.5	6.3	8.1	0.9	23.0	21.9	58.7	19.4
	2	38.1	24.6	2.5	7.3	3.4	22.4	19.0	59.0	22.0
	3	43.1	22.7	7.1	7.4	2.1	14.0	14.8	70.4	14.9
	4	46.5	19.8	4.8	8.3		17.9	22.4	59.6	18.0
	Vairāk nekā 4	46.5	22.2	4.8	13.0		11.3	14.1	71.2	14.7
.	.	.	.	.	.	.	.	.	.	.
Ģimenē bērni līdz 18 gadu vecumam	Ir	42.6	23.1	5.9	9.4	1.5	14.3	18.7	64.4	17.0
	Nav	41.1	21.7	4.4	7.3	2.0	21.7	18.9	61.5	19.5
.	.	.	.	.	.	.	.	.	.	.
Izglītība	Pamatizglītība	34.2	19.0	5.8	9.2	3.5	26.8	21.7	58.3	20.0
	Vidējā, profesionālā vidējā	39.9	23.3	4.6	7.7	1.7	21.2	18.5	62.3	19.2
	Augstākā	48.4	20.3	5.5	8.4	1.6	11.3	18.8	64.4	16.9
.	.	.	.	.	.	.	.	.	.	.
Tautība	Latvietis	53.1	11.1	5.8	8.8	1.9	15.4	15.2	71.5	13.3
	Krievs	27.1	38.4	3.6	6.2	1.2	21.6	23.3	51.8	25.0
	Cits	17.2	36.1	3.9	9.8	3.8	36.9	27.2	40.9	31.9
.	.	.	.	.	.	.	.	.	.	.
Sarunvaloda ģimenē	Latviešu	53.0	11.2	5.6	8.4	1.5	16.1	14.8	71.6	13.6
	Krievu	23.5	39.6	3.9	7.5	2.4	23.2	25.5	48.8	25.7
	Cita	25.7	24.5				62.4	11.9	13.4	74.7
.	.	.	.	.	.	.	.	.	.	.
Pilsonības statuss	LR pilsoņi	44.1	19.5	5.3	8.4	2.0	17.7	17.7	65.2	17.1
	Respondenti bez LR pilsonības	23.4	41.0	2.5	4.8	0.9	29.7	27.3	42.8	29.9
.	.	.	.	.	.	.	.	.	.	.
Nodarbinātības sektors	Publiskais sektors	42.6	16.5	8.4	7.6	2.3	17.1	14.8	66.9	18.4
	Privātais sektors	46.1	21.4	4.2	7.4	2.0	17.5	20.7	63.8	15.5
	Nestrādā	34.8	26.0	4.2	9.0	1.4	22.6	18.3	58.5	23.2
.	.	.	.	.	.	.	.	.	.	.
Pamatnodarbošanās	Vadītājs	53.1	20.4	8.8	3.2		8.5	17.4	67.4	15.2
	Speciālists, ierēdnis	49.2	19.1	5.6	6.7	1.0	14.7	16.8	64.6	18.6
	Strādnieks	40.5	20.5	4.8	9.0	2.6	20.9	21.3	65.2	13.5
	Uzņēmējs, individuālais darbs	39.9	25.4	2.8	5.0	8.6	21.1	23.8	58.3	17.8
	Pensionārs	32.5	27.5	5.4	8.6	1.6	23.8	20.1	55.1	24.7
	Skolēns, students	36.5	26.9	3.8	11.6		21.2	13.5	59.7	26.8

	Mājsaimniecība	52.5	14.8	7.5	5.1	2.6	12.5	22.7	69.8	7.5
	Bezdarbnieks	30.2	27.1		10.5	1.4	25.5	14.7	60.2	25.1
.										
Mēneša vidējie ienākumi uz vienu mājsaimniecības locekli (kvintiles)	Zemi (Līdz 250 Eur)	42.9	21.4	2.9	6.3	1.8	20.6	15.9	62.5	21.6
	Vidēji zemi (251 Eur - 350 Eur)	36.6	28.0	4.8	7.7	1.7	20.3	23.1	58.4	18.6
	Vidēji (351 Eur - 450 Eur)	39.6	24.0	3.5	11.7	2.4	21.6	20.1	63.1	16.7
	Vidēji augsti (451 Eur - 600 Eur)	45.7	17.4	2.9	8.5	1.2	19.2	15.3	66.2	18.4
	Augsti (601 Eur un vairāk)	47.9	15.6	9.6	6.7	3.0	12.7	19.4	64.3	16.3
	Grūti pateikt/nevēlas atbildēt	34.9	28.3	5.7	6.9	0.7	21.5	19.7	59.6	20.6
.										
Reģions	Rīga	42.0	26.4	2.9	7.1	1.5	20.4	24.4	58.4	17.1
	Vidzeme	52.8	16.0	10.3	7.6	2.0	12.0	15.8	70.9	13.4
	Kurzeme	33.9	18.3	3.3	10.6	0.8	31.5	21.1	50.2	28.7
	Zemgale	33.7	19.1	3.0	8.8	5.1	19.1	8.6	72.4	19.0
	Latgale	33.8	30.3	2.8	7.7		19.1	19.4	57.4	23.2
.										
Apdzīvota vieta	Rīga	42.0	26.4	2.9	7.1	1.5	20.4	24.4	58.4	17.1
	Cita pilsēta	30.5	24.0	6.8	8.3	1.7	21.8	19.0	57.6	23.4
	Lauki	53.9	15.5	4.9	8.5	2.3	14.8	12.7	72.5	14.8
.										
Cik bieži Jūs sekojat politiskajiem notikumiem televīzijas, radio laikrakstu ziņās vai internetā interneta vietnēs un sociālajos medijos (Facebook, Twitter, VKontakte u. c.)?	Katru dienu	47.8	19.8	5.3	8.3	2.7	14.2	20.2	64.2	15.6
	Vairākas reizes nedēļā	45.1	25.2	4.8	7.4	0.9	15.3	17.1	71.0	11.9
	Vienu vai divas reizes nedēļā	29.8	20.8	3.7	9.9	2.0	24.7	12.7	57.4	29.9
	Retāk	36.1	24.1	2.6	7.7	2.6	24.3	15.6	63.5	20.9
	Nekad	31.5	23.5	7.8	7.5		28.7	23.9	49.3	26.8
	Grūti pateikt/ NA	14.6	27.9				72.0	35.7	14.2	50.1
.										
Vai, tiekoties ar draugiem, Jūs mēdzat apspriest politiskus jautājumus? Ja JĀ, tad, vai Jūs to darāt bieži, dažreiz vai nekad?	Bieži	43.2	26.9	5.5	8.1	2.3	12.7	25.4	62.4	12.2
	Dažreiz	44.3	20.6	4.5	6.4	1.7	20.0	16.6	64.3	19.1
	Nekad	34.0	20.7	5.7	11.6	1.9	22.8	17.2	58.0	24.8
	Grūti pateikt/ NA	21.5	27.7		14.4		36.0	28.2	56.9	14.9
Bāze: visi respondenti, n=1008										

#### 4. Attieksme pret polāriem un stereotipiskiem viedokļiem

Aptaujā tika arī analizēta respondentu attieksme pret vairākiem polāriem un stereotipiskiem apgalvojumiem, kuri pauž gan optimismu, gan skepticismu par Latvijas kā nacionālas valsts nākotni, par Rietumu vērtībām un institūcijām, par imigrantiem un ekonomisko atvērtību. Šie apgalvojumi un to numerācija attēlota 4.1. tabulā.

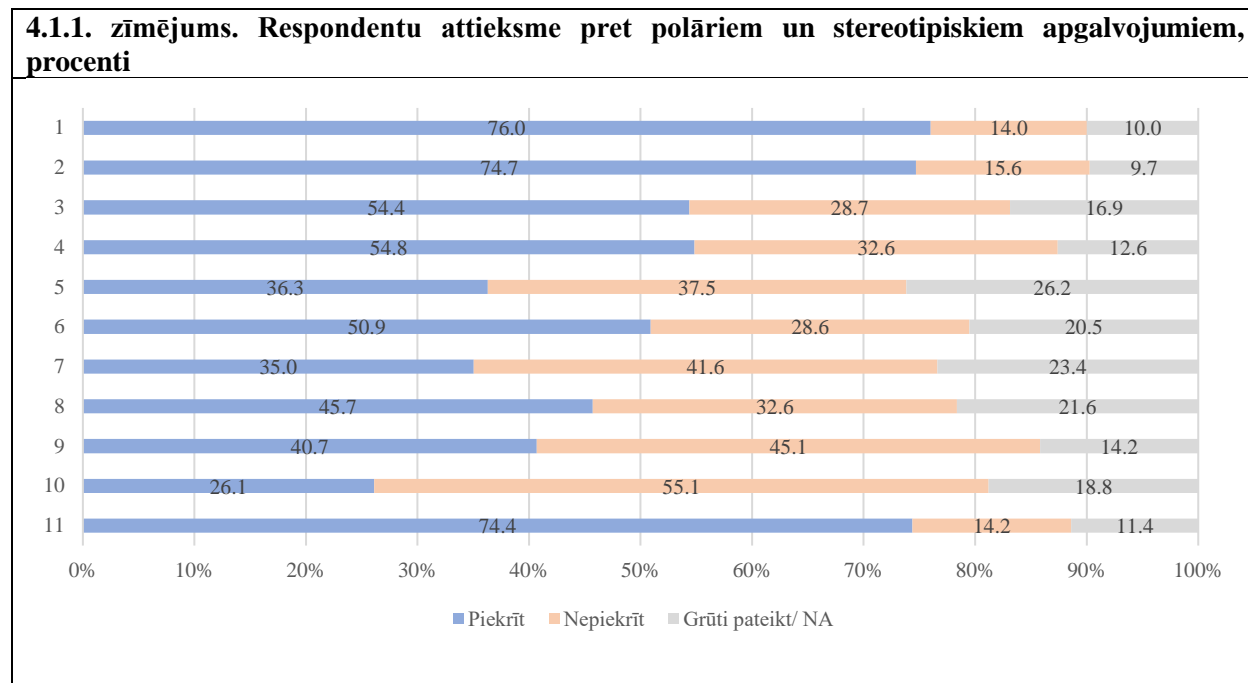
<b>4.1. tabula. Aptaujā iekļauto polāro un stereotipisko apgalvojumu numerācija</b>	
<i>Numurs</i>	<i>Viedoklis</i>
1	Latvijas dalība Eiropas Savienībā ir atbalstāma
2	Latvijas dalību Eiropas Savienībā var vērtēt dažādi, bet kopumā Eiropas Savienība ir vērtējama pozitīvi
3	Lielās starptautiskās kompānijas aizvien vairāk kaitē vietējam biznesam Latvijā
4	Cilvēki, kuri nepieņem Latvijas paražas un tradīcijas, nevar pilnībā kļūt piederīgi Latvijai.
5	Ir nepieciešama stipra Krievija, lai līdzsvarotu Rietumu ietekmi.
6	Mūsu valsts interesēs ir cieši sadarboties ar ASV un citām Rietumu valstīm.
7	Pastāv konflikts starp mūsu valsts tradicionālajām vērtībām un Rietumu vērtībām.
8	Starptautiskās organizācijas atņem pārāk daudz varas Latvijas valdībai.
9	Latvija kā neatkarīga nacionāla valsts nespēj pastāvēt
10	Dalība Eiropas Savienībā veicina ekonomisko lejupslīdi Latvijā
11	Latvijas politiķi ir korumpēti un nedomā par tautas interesēm

Apgalvojumu atlase tika veikta, balstoties pieņēmumā, ka viedokļu polarizācija jeb šķelšanās Latvijā notiek trīs dimensijās: 1) starp rietumnieciskumu un anti-rietumnieciskumu (pro-krieviskumu); 2) starp vērtību liberālismu un nacionālismu un 3) starp ekonomisko atvērtību un protekcionismu (anti-internacionālismu). Viedokļu analīze tika organizēta vairākos etapos:

- 1) vispārējo rezultātu novērtējums;
- 2) rezultāti vēsturiskā perspektīvā;
- 3) rezultāti sociāldemogrāfiskā griezumā;
- 4) apgalvojumu korelāciju analīze;
- 5) rezultātu faktoranalīze;
- 6) attieksme pret Eiropas Savienību.

#### 4.1. Vispārējie rezultāti

Aptaujas rezultāti ir atainoti 4.1.1. zīmējumā.<sup>2</sup>



Trīs ceturtdaļas (76 procenti) respondentu piekrita viedokli, ka Latvijas dalība ES ir atbalstāma (1) un (74,7 procenti) – ka kopumā ES ir vērtējama pozitīvi (2). Trīs ceturtdaļas (74,4 procenti) respondentu piekrita arī viedoklim, ka Latvijas politiķi ir korumpēti un nedomā par tautas interesēm (9). Nedaudz vairāk par pusi (54,4 procenti) no respondentiem piekrita viedoklim, ka starptautiskās kompānijas kaitē vietējam biznesam (3) un ka cilvēki, kuri nepieņem Latvijas paražas un tradīcijas, nevar kļūt piederīgi Latvijai (2) (54,8 procenti). Lai arī puse (50,9 procenti) piekrita, ka valsts interesēs ir sadarboties ar ASV un citām rietumu valstīm (4), teju puse (45,7 procenti) arī piekrīt, ka starptautiskās organizācijas atņem pārāk daudz varas Latvijai (6). 40,7 procenti piekrīt viedoklim, ka Latvija ka neatkarīga nacionāla valsts nespēj pastāvēt (7). Vairāk par trešdaļu (36,3 procenti) savukārt piekrīt tam, ka ir nepieciešama stipra Krievija, lai līdzsvarotu Rietumu ietekmi (3) un ka pastāv konflikts starp mūsu valsts tradicionālajām un Rietumu vērtībām (5) (35 procenti).

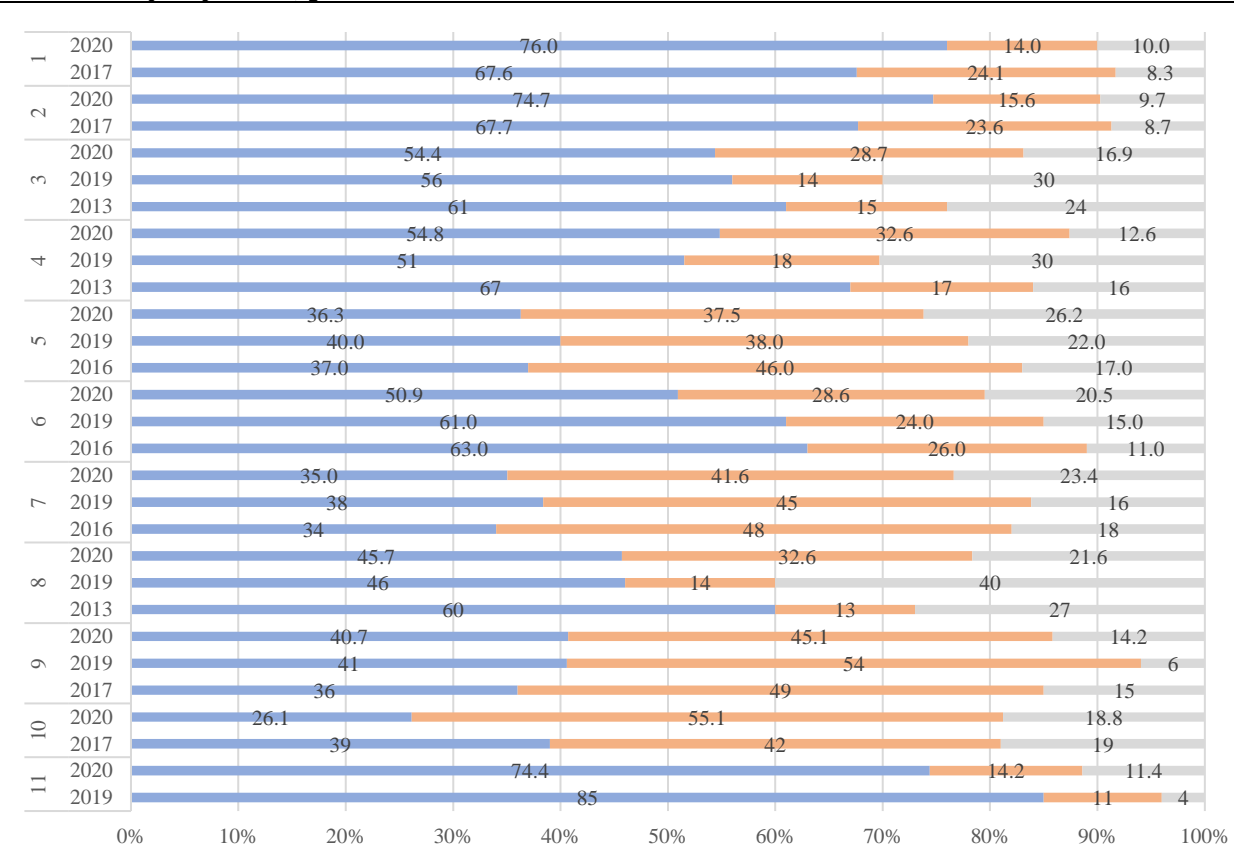
#### 4.2. Rezultāti vēsturiskā perspektīvā

Salīdzinot ar aptauju datiem pirms pandēmijas (4.2.1. zīmējums), bija redzama tendence laika gaitā, pirmkārt, palielināties atbalstam gan dalībai ES (1), gan ES kopumā (2). Salīdzinot ar 2017. gada maija aptauju, kad respondentiem tika uzdoti identiski jautājumi, pozitīvu vērtējumu gadījumu skaits attiecībā uz ES bija būtiski palielinājies – par 7 procentpunktiem. Bija redzams arī tas, ka kopš 2017. gada ir vairojies atbalsts Latvijas dalībai ES, turklāt vairāk, nekā pozitīvo vērtējumu gadījumā par ES kopumā – par 8,4 procentpunktiem. Otrkārt, bija tendence samazināties atbalstam viedoklim par starptautisko kompāniju (3) (no 61 līdz 54 procentiem) un organizāciju (8) (no 60 līdz 46 procentiem) negatīvo ietekmi, arī tam, ka

<sup>2</sup> Jautājumi par visiem 11 apgalvojumiem pēc struktūras bija vienvērtīgi un tika atbildēti, izmantojot četru rangu piekrišanas / nepiekrišanas skalu (1 – pilnībā nepiekrītu, 2 – drīzāk nepiekrītu, 3 – drīzāk piekrītu, 4 – pilnībā piekrītu). 4.1. zīmējumā un citur izmantotas savilktais atbildes “piekrīt” un “nepiekrīt” griezumā.

dalība ES veicinātu ekonomisko lejupslīdi (10) (no 39 līdz 26 procentiem) un a politiķi būtu korumpēti (11) (no 85 līdz 74 procentiem). Treškārt, ir samazinājies atbalsts arī viedoklim, ka Latvijai vajadzētu sadarboties ar ASV un Rietumiem (6) (no 63 līdz 51 procentam).

#### 4.2.1. zīmējums. Respondentu attieksme pret polāriem un stereotipiskiem apgalvojumiem vēsturiskā perspektīvā, procenti



Avoti: 2017. gada dati no Aldis Austers un Jurijs Ņikišins, "The Sociology of Euroscepticism in the Baltic states," in *Euroscepticism in the Baltic States: Uncovering Issues, People and Stereotypes*, ed. Aldis Austers and Karlis Bukovskis (Latvian Institute of International Affairs, Friedrich-Ebert-Stiftung, 2017); 2013., 2016. un 2019. gada dati no Kaprāns, M., Mierīņa, I. (2019) *Ideological polarization in Baltic societies* (Institute of Philosophy and Sociology, University of Latvia).

#### 4.3. Rezultāti sociāldemogrāfiskā griezumā

Respondentu atbildes sociāldemogrāfiskā griezumā (4.3.1 tabula) atklāj, ka latviski runājošo, gados vecāko un uzņēmēju auditorijas bija vairāk protekcioiski orientētas (3). Krievvalodīgo un arī gados vecāko auditorijas bija visskeptiskākās par Latvijas nākotni (9) un bija vairāk tendētas uz Krievijas nozīmes novērtēšanu (5) un oponentu Rietumu vērtībām (7). Savukārt jaunākās paaudzes un augstu izglītoto grupās bija vislielākais atbalsts sadarbībai ar ASV un Rietumu valstīm (6). Latviski runājošo un augstu sociālo statusu baudošo personu vidū bija izteiktāks nacionālo tradīciju ekskluzivitātes sentiments (4). Viedoklis par Latvijas politiskās elites korumpētību (11) vispopulārākais bija ekonomiski aktīvo iedzīvotāju auditorijās (uzņēmēju, strādājošo un arī bezdarbnieku).

**4.3.1 tabula. Respondentu attieksme pret polāriem un stereotipiskiem apgalvojumiem sociāldemogrāfiskā griezumā, procenti**

		01	02	03	04	05	06	07	08	09
<i>Visi respondenti</i>		54.4	54.8	36.3	50.9	35.0	45.7	40.7	26.1	74.4
Dzimums	Vīrietis	57.8	53.4	36.2	53.4	36.3	45.6	42.3	27.2	76.4
	Sieviete	51.2	56.2	36.4	48.6	33.9	45.8	39.2	25.1	72.5
Vecums	18 - 24 g.v.	49.1	47.7	32.6	54.8	21.0	38.4	33.7	23.4	72.1
	25 - 34 g.v.	48.3	48.0	25.5	61.2	34.3	41.0	36.2	16.0	72.3
	35 - 44 g.v.	52.2	54.1	36.5	52.1	31.4	39.0	37.5	25.0	69.6
	45 - 54 g.v.	57.3	54.9	38.4	47.8	40.4	49.0	41.1	28.7	79.0
	55 - 63 g.v.	57.4	59.4	39.4	41.3	39.5	51.5	45.2	31.1	77.6
	64 - 75 g.v.	60.4	62.6	45.1	49.1	36.6	53.0	48.2	32.6	74.7
Ģimenes stāvoklis	Precējies vai dzīvo ar partneri	54.0	57.0	35.4	50.4	35.9	45.8	41.5	24.0	75.8
	Šķīries vai nedzīvo kopā ar sievu/ vīru	58.6	52.8	45.0	54.5	37.2	53.5	50.9	34.5	74.5
	Neprecējies	51.1	45.6	29.8	52.0	29.3	39.3	32.2	22.0	70.3
	Atraitnis	57.3	63.4	42.7	46.4	38.7	47.4	38.7	35.9	73.6
Cilvēku skaits mājāsaimniecībā	1	59.1	57.2	41.6	54.0	37.6	43.8	41.7	31.1	73.4
	2	52.8	52.6	33.3	43.6	39.9	50.9	41.9	28.2	74.3
	3	54.0	53.5	37.2	55.0	31.7	46.4	37.0	24.4	75.5
	4	53.4	58.3	36.1	55.6	26.3	39.1	41.0	21.3	72.2
	Vairāk nekā 4	49.5	54.5	29.9	51.6	33.6	38.4	44.8	14.5	79.2
Ģimenē bērni līdz 18 gadu vecumam	Ir	53.1	54.0	35.1	53.0	30.5	42.4	39.6	21.3	76.1
	Nav	55.0	55.3	36.9	49.9	37.4	47.4	41.3	28.6	73.5
Izglītība	Pamatizglītība	61.6	58.4	39.3	53.7	35.4	47.0	39.5	24.9	77.7
	Vidējā, profesionālā vidējā	54.8	53.8	39.6	47.4	36.6	49.1	43.9	31.0	76.5
	Augstākā	50.9	56.3	26.7	59.3	30.9	36.4	32.8	13.7	67.5
Tautība	Latvietis	57.6	65.2	26.9	63.4	29.1	41.6	34.6	20.4	74.1
	Krievs	50.6	40.0	51.0	33.6	43.5	51.0	49.7	35.6	72.5
	Cits	46.8	40.4	44.6	30.9	43.2	54.6	48.0	28.6	83.9
Sarunvaloda ģimenē	Latviešu	57.5	64.0	27.4	63.4	29.5	40.8	34.0	20.9	74.1
	Krievu	50.2	40.7	50.5	30.9	44.1	53.8	51.7	35.0	75.8
	Cita	13.4	25.7	37.2	50.2	24.2	37.9	24.6		26.0
Pilsonības statuss	LR pilsoņi	57.0	57.0	34.5	53.8	34.3	45.6	40.4	25.8	75.1
	Respondenti bez LR pilsonības	35.4	39.7	49.2	30.0	40.4	47.0	42.9	28.6	69.0
Nodarbinātības sektors	Publiskais sektors	52.0	60.4	34.7	55.4	30.0	41.6	36.7	17.1	68.3
	Privātais sektors	53.8	52.0	33.4	52.3	36.0	43.0	41.1	25.6	75.6
	Nestrādā	56.3	56.2	41.1	46.8	36.1	51.6	42.1	31.3	75.7
Pamatnodarbošanās	Vadītājs	41.3	69.9	24.0	66.8	35.1	29.6	29.7	11.9	64.2
	Speciālists, ierēdnis	46.1	49.8	30.5	54.5	31.1	34.9	33.0	16.6	66.7
	Strādnieks	61.5	56.9	39.9	51.0	36.6	52.5	49.4	32.2	80.4
	Uzņēmējs, individuālais darbs	62.6	54.9	23.2	44.6	45.3	44.0	36.0	22.8	89.4
	Pensionārs	59.9	65.5	48.1	47.9	37.7	54.0	47.5	35.9	76.7
	Skolēns, students	52.0	46.4	34.7	48.3	19.0	38.3	28.8	25.1	67.4

	Mājsaimniece	40.7	47.9	37.2	55.2	32.6	35.1	29.5	7.7	70.1
	Bezdarbnieks	58.3	43.8	30.2	38.8	45.6	63.1	44.2	36.3	81.6
Mēneša vidējie ienākumi uz vienu mājsaimniecības locekli (kvintīles)	Zemi (Līdz 250 Eur)	61.7	57.6	39.2	50.8	35.6	52.4	47.7	31.9	81.9
	Vidēji zemi (251 Eur - 350 Eur)	61.8	58.2	48.1	44.6	38.5	52.2	43.4	34.4	81.0
	Vidēji (351 Eur - 450 Eur)	51.0	52.1	36.5	52.2	31.1	42.0	44.7	24.1	80.2
	Vidēji augsti (451 Eur - 600 Eur)	49.1	56.4	33.2	54.7	33.1	41.1	39.5	19.2	63.5
	Augsti (601 Eur un vairāk)	56.8	57.0	27.3	55.4	37.0	42.1	31.8	19.7	67.1
	Grūti pateikt/nevēlas atbildēt	44.2	46.1	34.0	46.5	34.9	44.8	37.0	28.5	73.2
	Reģions	Rīga	48.6	50.0	38.5	52.4	39.4	39.8	36.5	27.2
Vidzeme		52.8	55.2	29.6	56.1	33.1	45.2	39.1	22.4	74.5
Kurzeme		52.7	54.5	32.5	45.1	23.8	43.8	32.4	22.9	75.3
Zemgale		59.5	60.6	30.3	58.5	28.0	51.4	45.6	30.1	80.2
Latgale		68.0	60.4	53.4	35.0	45.3	57.3	56.4	29.6	78.4
Apdzīvota vieta	Rīga	48.6	50.0	38.5	52.4	39.4	39.8	36.5	27.2	69.9
	Cita pilsēta	54.3	52.3	38.9	42.1	28.6	42.9	45.6	22.8	72.4
	Lauki	60.8	63.1	30.9	59.5	37.7	55.4	39.6	28.8	81.4
Bāze: visi respondenti, n=1008										

#### 4.5. Apgalvojumu korelāciju analīze

Korelāciju analīze starp apgalvojumu pāriem analīze (4.5.1. tabula) atklāja sekojošas tendences:

- 1) Pastāvēja ļoti stipra korelācija starp apgalvojumiem par dalību ES (1) un ES kopumā (2). Šiem diviem apgalvojumiem bija arī mērena un pozitīva korelācija ar apgalvojumu par atbalstu sadarbībai ar ASV un Rietumiem (6), taču ne tik stipra, kā starp pašiem apgalvojumiem 1 un 2;
- 2) Atšķirībā no apgalvojumiem par ES (1 un 2), apgalvojumam par sadarbību ar ASV un Rietumiem (6) bija stiprāka pozitīva korelācija ar nacionālismu padošo apgalvojumu par piederības ekskluzivitāti Latvijai (4), kas liecina par rietumnieciski nacionālistiska viedokļa trendu, kas varētu būt saistīts ar uzskatu, ka Latvijas nacionālā drošība ir vairāk atkarīga no ASV;
- 3) Savukārt negatīvās korelācijas starp apgalvojumiem 1 un 2 un apgalvojumiem, kuri pauž protekcionismu (3), nacionālismu (4), pro-krieviskumu (5), anti-rietumnieciskumu (7), anti-internacionālismu (8), nacionālo defītismu (9 un 10) un anti-elitismu (11), apliecināja ciešu saikni starp ES atbalstu un liberālu pasaules skatījumu. Interessants novērojums gan bija tāds, ka negatīvo korelācijas stiprums bija izteiktāks starp tiem respondentiem, kuri pauda atbalstu ES kopumā (2), nekā dalībai ES (1), kas varētu liecināt par mazāk radikālu un plašāku viedokļu amplitūdu jautājumā par dalību ES un to, ka ES kopumā (2) atbalstītāji bija konsekventāki savā liberālajā nostāņā;
- 4) Pastāvēja mērenas pozitīvas korelācijas starp pro-krieviskumu (5) un protekcionismu (3), rietumnieciskumu (7), anti-internacionālismu (8), nacionālo defītismu (9 un 10) un anti-elitismu (11), kas liecināja par izteiktu ideoloģisko plaisu starp rietumniecisko orientāciju (pozīcija) un austrumniecisko virzienu (opozīcija);
- 5) Bija novērojams stipra pozitīva korelācija starp apgalvojumiem, ka pastāv konflikts starp mūsu valsts tradicionālajām vērtībām un Rietumu vērtībām (7) un ka starptautiskās organizācijas atņem



Latvijas valdībai pārāk daudz varas (8). Tomēr korelāciju dati nesniedza viennozīmīgu atbildi uz to, ka tas būtu saistīts ar nacionālismu, jo korelācijas ar nacionālismu izteikti paudošo apgalvojumu par piederības ekskluzivitāti Latvijai (4) nebija statistiski nozīmīga.

	1	2	3	4	5	6	7	8	9	10	11
1	1										
2	0.8031*	1									
3	-0.2212*	-0.2137*	1								
4	0.0776*	0.0747*	0.2350*	1							
5	-0.2439*	-0.2767*	0.1521*	-0.0677	1						
6	0.4024*	0.3837*	-0.1014*	0.2869*	-0.2140*	1					
7	-0.2678*	-0.3067*	0.3192*	0.0345	0.3088*	-0.2562*	1				
8	-0.2828*	-0.2801*	0.4208*	0.066	0.2709*	-0.2727*	0.5082*	1			
9	-0.2572*	-0.2687*	0.1686*	0.0507	0.3070*	-0.1741*	0.1673*	0.2476*	1		
10	-0.5052*	-0.5213*	0.3208*	0.0204	0.2243*	-0.2950*	0.2938*	0.3795*	0.3995*	1	
11	-0.2219*	-0.2027*	0.3027*	0.0538	0.1801*	-0.1847*	0.2912*	0.3484*	0.3037*	0.3331*	1

Piezīme: statistiski nozīmīgas korelācijas (0.05 līmenī vai mazāk) izceltas ar zvaigznītēm (\*).

#### 4.6. Rezultātu faktoranalīze

Faktoranalīzes mērķis bija noskaidrot, vai noteikti apgalvojumi “apvienojas” kādās plašākās, tieši nenovērojamās ideoloģiskajās orientācijās, kas savukārt ļautu noskaidrot tematiskos diskursus, kuriem bija ietekme uz respondentu atbildēm. Polāro un stereotipisko viedokļu faktoranalīze uzrādīja, ka 11 stereotipiskie apgalvojumi vislabāk apvienojas trīs faktoros jeb komponentēs (4.6.1. tabula).<sup>3</sup> Proti:

- *Pirmais faktors* ietvēra pozitīvu attieksmi pret ES kopumā, kā arī pret Latvijas dalību tajā. Tā iekļāva arī nepieņemšanu (-0,4356) nostājai, ka ES kaitē Latvijas ekonomikai;
- *Otrais faktors* bija ekonomiskais un politiskais anti-internacionālisms – pārliecība, ka starptautisko organizāciju un kompāniju (proti – “Rietumi”) darbība ir pretrunā ar Latvijas interesēm un vērtībām. Mazāk izteikta, bet klātesoša bija arī šī faktora korelācija ar uzskatu par Latvijas politiku savtīgu un korumpēto tēlu;
- *Trešais faktors* bija rietumnieciskais nacionālisms (ASV un Rietumu svarīgums Latvijai; tradīciju un paražu pieņemšanas nosacījums, lai kļūtu par piederīgo Latvijai). Taču tam bija arī pozitīva (lai arī ne visai stipra) sakarība ar pārliecību, ka Latvija kā neatkarīga nacionāla valsts nespēj pastāvēt;
- Apgalvojumam “Ir nepieciešama stipra Krievija, lai līdzsvarotu Rietumu ietekmi” (5) nebija pietiekami cieša korelācija ne ar vienu faktoru.

	<i>Mainīgais</i>	<i>Comp1</i>	<i>Comp2</i>	<i>Comp3</i>
1	Latvijas dalība Eiropas Savienībā ir atbalstāma	0.5838		
2	Latvijas dalību Eiropas Savienībā var vērtēt dažādi, bet kopumā ES ir laba lieta	0.5759		
3	Lielās starptautiskās kompānijas aizvien vairāk kaitē vietējam biznesam Latvijā		0.3661	

<sup>3</sup> Analīzes gaitā tika identificēti, kuri jautājumi visciešāk korelē savā starpā un kuriem ir visciešākās korelācijas ar šādām tieši nenovērojamām komponentēm. *Scree plot* liecināja, ka 11 apgalvojumi vislabāk apvienojas 3 faktoros jeb komponentēs. Interpretēšanas optimizācijai faktoru analīzes gaitā tika izmantota arī t.s. *varimax* rotēšana ar nolūku maksimizēt apgalvojumu izkliedi komponentu starpā.

4	Cilvēki, kuri nepieņem Latvijas paražas un tradīcijas, nevar pilnībā kļūt piederīgi Latvijai			0.6797
5	Ir nepieciešama stipra Krievija, lai līdzsvarotu Rietumu ietekmi.			
6	Mūsu valsts interesēs ir cieši sadarboties ar ASV un citām Rietumu valstīm			0.4709
7	Pastāv konflikts starp mūsu valsts tradicionālajām vērtībām un Rietumu vērtībām		0.56	
8	Starptautiskās organizācijas atņem pārāk daudz varas Latvijas valdībai.		0.5819	
9	Latvija kā neatkarīga nacionāla valsts nespēj pastāvēt			0.3499
10	Dalība Eiropas Savienībā veicina ekonomisko lejupslīdi Latvijā	-0.4356		
11	Latvijas politiķi ir korumpēti un nedomā par tautas interesēm		0.3048	

Faktoranalīze apstiprināja, ka sākotnējā premisa par trim dominējošām viedokļu polarizējošām tēmām bija korekta. Vienlaikus tā arī atklāja vairākas atšķirības ar Kaprāna un Mieriņas analīzi. Proti, Kaprāns un Mieriņa bija secinājuši,<sup>4</sup> ka Latvijā ir novērojami divi dominējoši polāri viedokļu klāsteri: “anti-rietumnieciskais” un “anti-krieviski nacionālistiskais”. Viņuprāt, anti-rietumniecisko klāsteri raksturoja nacionālā defītsma sentiments, ksenofobija, rietumniecisko vērtību noliegums, atbalsts protekcionismam un ciešākai sadarbībai ar Krieviju. Anti-krieviskais nacionālistiskais klāsteris arī bija saistīts ar ksenofobiju un protekcionismu, taču ne tik kritisks pret situāciju Latvijā un rietumu vērtībām. Kaprāns un Mieriņa konstatēja arī trešā – “liberālu” – klāsteru klātbūtni, taču šis trešais klāsteris bija ļoti mazskaitlīgs (vien 2 procenti) un to raksturoja pro-rietumnieciskums, liberāls skatījums uz imigrāciju un globalizāciju, pozitīvāks skatījums uz Latvijas nākotni un pretnostatījums nacionālo tradīciju ekskluzivitātei. Šī aptauja savukārt parādīja, ka nacionālisma sentiments nav tik populārs un tik koncentrēts un ka ir izklaidēts starp citiem viedokļiem un ka liberālu klāsteris ir nozīmīgāks un ir vairāk saistīts ar atbalstu ES, nevis ASV.

Šīs aptaujas datu faktoranalīze viedokļu grupu – viedokļu līderu, viedokļu meklētāju un politiski atsvešināto – griezumā uzrādīja atšķirīgus rezultātus no visas respondentu kopas (4.6.2. tabula).

<b>4.6.2. tabula. Polāro un stereotipisko viedokļu faktoranalīze viedokļu grupu griezumā</b>									
	<i>Viedokļu līderi (n = 103)</i>			<i>Viedokļu meklētāji (n = 183)</i>			<i>Politiski atsvešinātie (n = 186)</i>		
	Comp 1	Comp 2	Comp 3	Comp 1	Comp 2	Comp 3	Comp 1	Comp 2	Comp 3
Latvijas dalība Eiropas Savienībā ir atbalstāma (1)	0.5571				0.5843		0.5817		
Latvijas dalību Eiropas Savienībā var vērtēt dažādi, bet kopumā ES ir laba lieta (2)	0.5401				0.5876		0.5697		

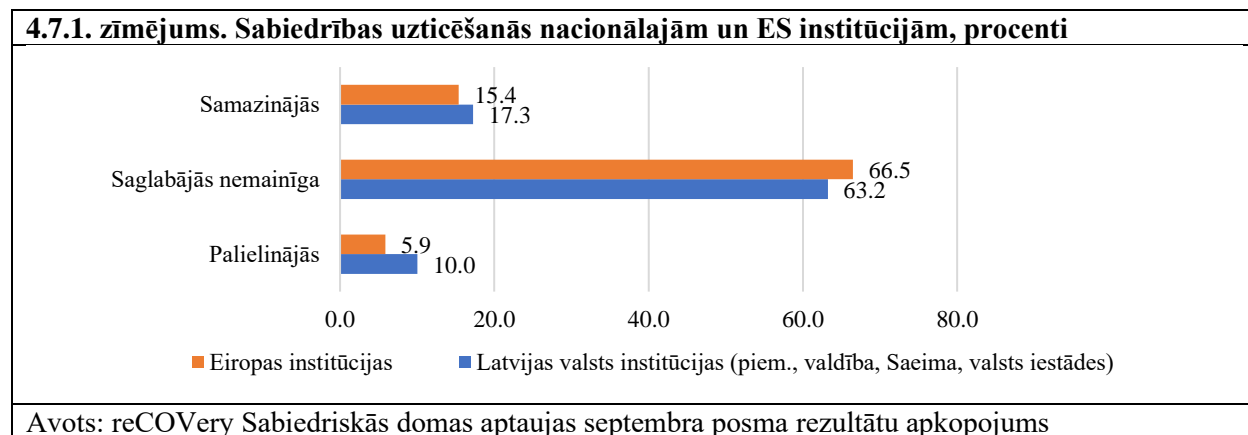
<sup>4</sup> Kaprāns, M., Mieriņa, I. (2019) *Ideological polarization in Baltic societies* (Institute of Philosophy and Sociology, University of Latvia), 72-73.

Lielās starptautiskās kompānijas aizvien vairāk kaitē vietējam biznesam Latvijā (3)		0.3187		0.4675				0.3615	
Cilvēki, kuri nepieņem Latvijas paražas un tradīcijas, nevar pilnībā kļūt piederīgi Latvijai (4)			0.6659			0.7498			0.6011
Ir nepieciešama stipra Krievija, lai līdzsvarotu Rietumu ietekmi (5)			-0.4964	0.3107				0.3681	
Mūsu valsts interesēs ir cieši sadarboties ar ASV un citām Rietumu valstīm (6)	0.4661				0.384	0.4231			0.5077
Pastāv konflikts starp mūsu valsts tradicionālajām vērtībām un Rietumu vērtībām (7)		0.5451		0.4088				0.5844	
Starptautiskās organizācijas atņem pārāk daudz varas Latvijas valdībai (8)		0.5668		0.4938				0.5274	
Latvija kā neatkarīga nacionāla valsts nespēj pastāvēt (9)		0.4006							0.4986
Dalība Eiropas Savienībā veicina ekonomisko lejupslīdi Latvijā (10)	-0.3092				-0.3268		-0.4809		
Latvijas politiķi ir korumpēti un nedomā par tautas interesēm (11)			0.4335	0.4124					

Tā – visās trīs viedokļu grupās viens no kopsaucēja faktoriem bija *eiropiskums* (stipras pozitīvas korelācijas starp apgalvojumiem 1, 2 un 6, un negatīva korelācija ar apgalvojumu 10). Pārējie kopsaucēji starp viedokļu grupām atšķīrās. Starp viedokļu līderiem un viedokļu meklētājiem otrs kopsaucējs bija *anti-internacionālisms* (3, 7 un 8), taču, ja viedokļu līderu gadījumā tas kombinējās ar skepticismu par Latvijas valsts ilgtspēju (9), tad viedokļu meklētāju – ar pro-krieviskumu (5) un anti-elitismu (11). Starp politiski atsvešinātajiem anti-internacionālisma sentimentu nebija iespējams konstatēt. Trešais kopsaucējs bija *nacionālisms*, taču tas visās trīs grupās izpaudās atšķirīgi: viedokļu līderu gadījumā nacionālisms (4) kombinējās ar anti-krieviskumu (5) un anti-elitismu (9), viedokļu meklētāju – ar rietumnieciskumu (6), savukārt politiski atsvešināto – arī ar rietumnieciskumu (6) un skepticismu par valsts ilgtspēju (9). Visbeidzot, politiski atsvešināto grupā bija iespējams konstatēt vienu atšķirīgu viedokļa virzienu - mēreni pro-krievisku (5) anti-rietumnieciskumu (6). Savdabīgi bija tas, ka politiski atsvešināto grupā apgalvojums par Latvijas politiķu korumpētību un savtīgumu (11) nekorelēja pietiekami cieši ne ar vienu no komponentēm.

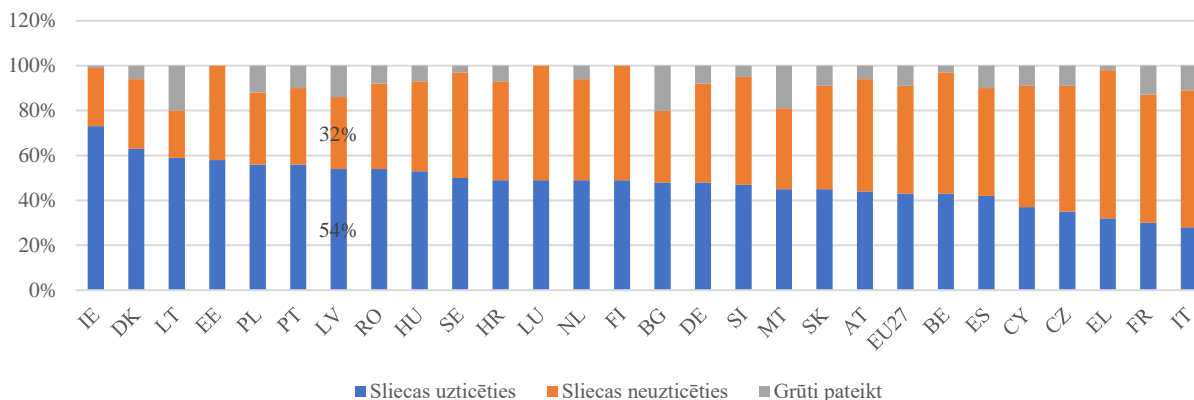
#### 4.7. Attieksme pret Eiropas Savienību

Septembra aptaujā tika noskaidrots, ka pandēmijas pirmā viļņa laikā ir uzticēšanās ES institūcijām bija samazinājusies, turklāt lielākā mērā, nekā valsts institūcijām. ES institūciju gadījumā starpība starp respondentiem, kuri uzticējās un kuri – nē, bija mīnus 9,5 procentpunkti (4.6.1. zīmējums). Uzticēšanās ES institūcijām bija īpaši zema bezdarbnieku (-20 procenti) un Zemgalē dzīvojošo vidū (-16,9 procenti). ES institūciju gadījumā neuzticēšanās bija vairāk izplatīta iedzīvotāju vidū bez ģimenes – šie iedzīvotāji bija vairāk tendēti uzticēties valsts institūcijām.



Savukārt, balstoties uz *Eurobarometer* aptaujas datiem, tika konstatēts, ka salīdzinājumā ar citām ES dalībvalstīm, 2020. gada oktobrī Latvijā bija samērā augsta uzticēšanās ES institūcijām – 54 procenti uzticējās un 32 procenti – nē (4.7.2. zīmējums).

#### 4.7.2. zīmējums. Sabiedrības uzticēšanās ES institūcijām ES dalībvalstīs, procenti



Avots: Standard Eurobarometer 93, October 2020

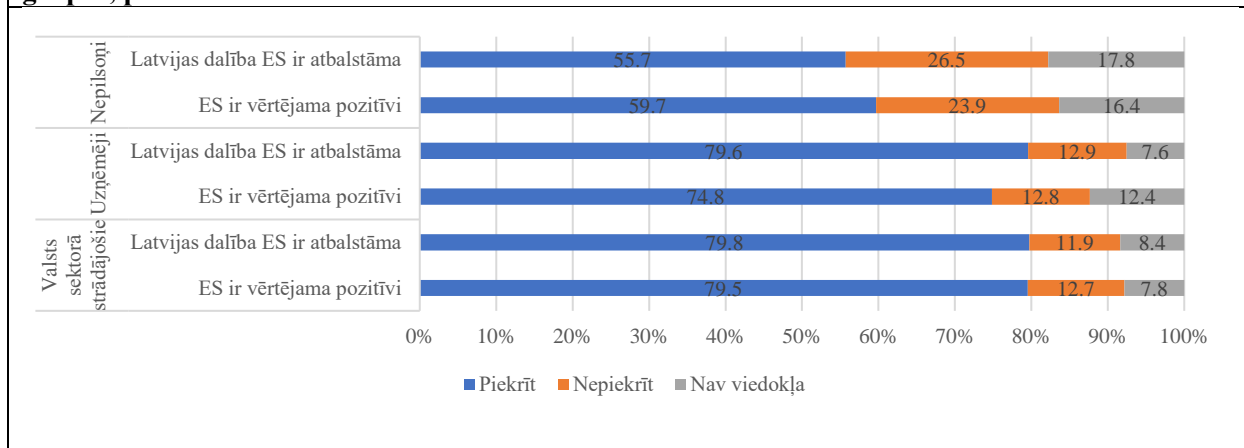
Decembra aptaujas mērķis bija iegūt detalizētāku ieskatu par sabiedrības noskaņojumu attiecībā uz ES un šīs attieksmes maiņas dinamiku. Attiecīgi, vairākos jautājumos šīs decembra aptaujas dati bija salīdzināmi ar vairākām aptaujām pirms Covid-19 pandēmijas.<sup>5</sup>

<sup>5</sup> Salīdzinājumam tika izmantoti SKDS dati no 2017. gada maija un 2019. gada janvāra aptaujām.

To, ka ir nepieciešama dziļāka respondentu attieksmes pret ES analīze, apliecināja gan korelāciju, gan faktoranalīzes rezultāti. Proti, bija novērojams sekojošas tendences:

- 1) Nebija iespējams konstatēt izteiktu nacionālistisku viedokļu klāsteri, kas būtu orientēts uz lielāku valsts patstāvību un tādējādi vienlaikus būtu gan anti-rietumniecisks, gan anti-krievisks. Novērotais nacionālisms kombinējās vai nu ar rietumnieciskumu, anti-krieviskumu, anti-internacionālismu vai anti-elitismu, taču ne ar visām šīm komponentēm vienlaicīgi;
- 2) Sabiedrības atbalsts dalībai ES un ES kopumā bija daudz augstāks (attiecīgi 76 un 74,6 procenti) nekā sadarbībai ar Rietumiem un ASV (50,9 procenti), kas liecina, ka pastāvēja viedoklis, ka ASV un Rietumi nav vienlīdz nozīmīgi ES;
- 3) Viedokļu grupu griezumā bija redzams, ka starp viedokļu līderiem un viedokļu meklētājiem bija augsts to respondentu īpatsvars (attiecīgi 40 un 45 procenti), kuri piekrita viedoklim, ka ir nepieciešama stipra Krievija, kas līdzsvarotu Rietumu ietekmi. Starp politiski atsvešinātajiem šis īpatsvars bija vēl augstāks – 56 procenti –, taču tas nav tik pārsteidzoši kā līderu gadījumā;
- 4) Neskatoties uz ciešo atbilstību korelāciju uz jautājumiem par Latvijas dalību ES un ES kopumā (0.8031), atbalsts dalībai ES automātiski nenozīmēja, ka respondents arī pozitīvi vērtēja ES, un otrādi, ka negatīvs viedoklis par dalību ES nozīmētu arī negatīvu viedokli par ES kopumā. Uz to, ka šāds pieņēmums bija nozīmīgs, apliecināja, piemēram, salīdzinoši lielāks atbalsts Latvijas dalībai ES nekā ES kopumā uzņēmēju vidū un – otrādi – mazāks atbalsts Latvijas dalībai ES nekā ES kopumā Latvijas nepilsoņu vidū. Pragmatisko un uz materiālajām vērtībām orientēto uzņēmēju vērtējums par dalību ES no vienas puses un ES kopumā no otras puses bija noteikti savādāks nekā valsts sektorā strādājošajiem, krievvalodīgajiem vai Latvijas nepilsoņiem, kuri šķietami vairāk uzmanības pievērta simboliskajām vērtībām (4.7.3. zīmējums).

#### 4.7.3.zīmējums. Vērtējums par Latvijas dalību ES un ES kopumā atsevišķās sociāldemogrāfiskajās grupās, procenti



Izmantojot jau aprobētu metodoloģiju,<sup>6</sup> kura ir balstīta Deivida Īstona pieejā,<sup>7</sup> proti, ka indivīdu atbalsts politiskajām institūcijām nav homogēna parādība un ka ir nepieciešams nošķirt difūzo – dziļa un nespecifiska atbalsta forma (angliski – *diffuse support*) – no specifiskā atbalsta – sekla un fokusēta atbalsta

<sup>6</sup> Aldis Austers un Jurijs Ņikišins, “The Sociology of Euroscepticism un the Baltic states,” in *Euroscepticism in the Baltic States: Uncovering Issues, People and Stereotypes*, ed. Aldis Austers and Karlis Bukovskis (Latvian Institute of International Affairs, Friedrich-Ebert-Stiftung, 2017), 149-207.

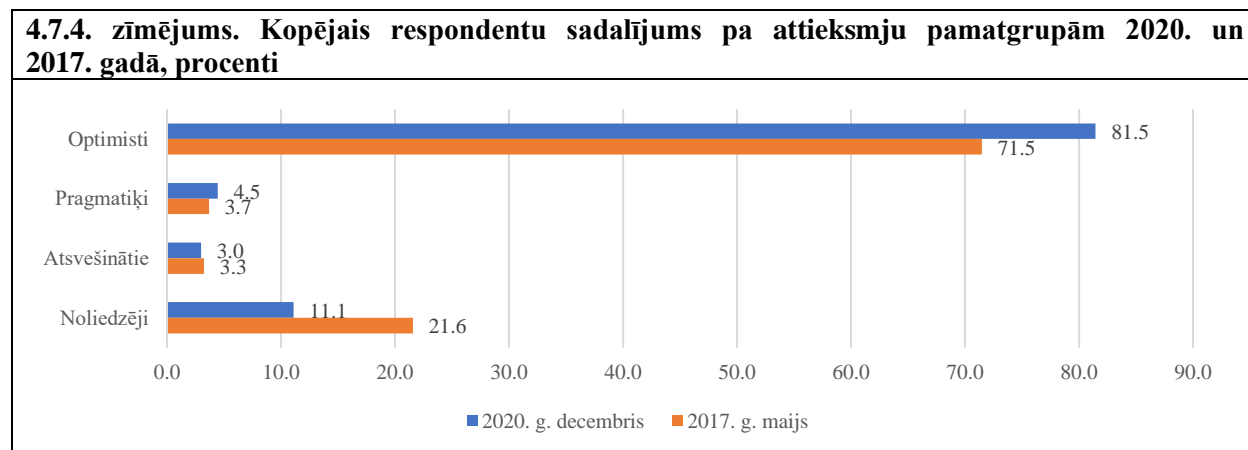
<sup>7</sup>David Easton, “A Re-Assessment of the Concept of Political Support,” *British Journal of Political Science* 5, No. 4 (1975): 435-57. Accessed February 7, 2021. <http://www.jstor.org/stable/193437>.

forma (angliski – *specific support*), ir iespējams izšķirt četras attieksmju pamatgrupas – optimistus, pragmatiskus, atsvešinātos un noliedzējus – atkarībā no tā vai attieksmē pret ES difūzā un specifiskā atbalsta formas pārklājas vai nē (4.7.1. tabula). Difūzais atbalsts ir ilgstošāks un noturīgāks un galvenokārt atspoguļo indivīdu piederību (asociēšanos, identitātes saistību) kādai politiskai kopienai – respondentu vērtējums par ES kopumā tārad atspoguļo šāda difūza atbalsta veidu. Savukārt specifiskais atbalsts atspoguļo cilvēku īstermiņa vērtējumu par politisko institūciju darbības kvalitāti un ir atkarīgs no materiāliem vai nemateriāliem ieguvumiem pašam indivīdam – attiecīgi respondentu attieksme pret Latvijas dalību ES ir specifiskā atbalsta izpausme.

<b>4.7.1. tabula. Indivīdu attieksmju pamatgrupu matrica attiecībā uz ES</b>		
	<b>Piekrīt, ka Latvijas dalība ES ir vērtējama pozitīvu</b>	<b>Nepiekrīt, ka Latvijas dalība ES ir vērtējama pozitīvu</b>
<b>Piekrīt, ka kopumā ES ir vērtējama pozitīvu</b>	Optimisti	Atsvešinātie
<b>Nepiekrīt, ka kopumā ES ir vērtējama pozitīvu</b>	Pragmatiski	Noliedzēji

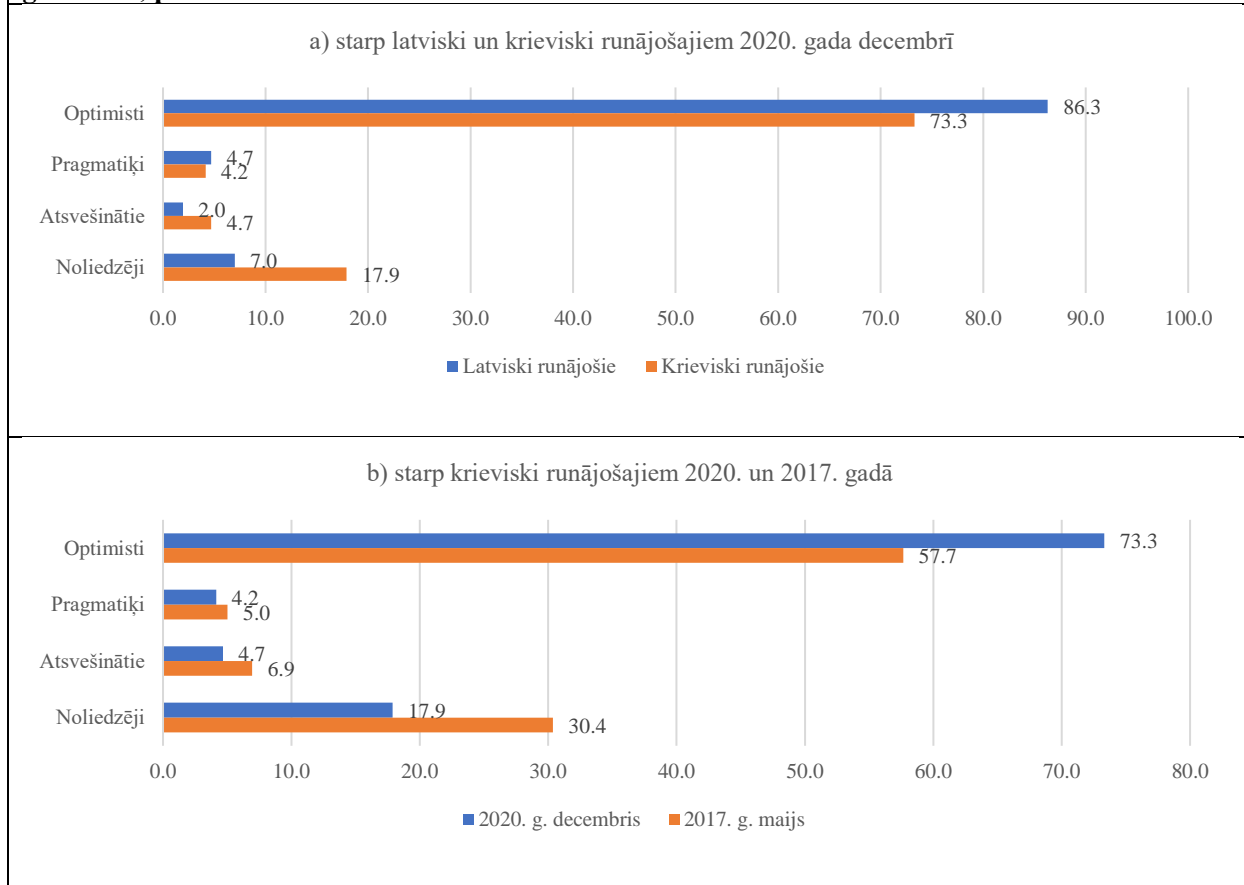
Avots: Aldis Austers un Jurijs Ņikišins, “The Sociology of Eurocepticism un the Baltic states,” in *Eurocepticism in the Baltic States: Uncovering Issues, People and Stereotypes*, ed. Aldis Austers and Karlis Bukovskis (Latvian Institute of International Affairs, Friedrich-Ebert-Stiftung, 2017), 149-207.

Krustojot aptaujas respondentu atbildes uz jautājumiem par Latvijas dalību ES un attieksmi pret ES kopumā, atklājās, ka 2020. gada decembrī optimisti veidoja absolūto vairākumu no visas respondentu kopas – 81,5 procentus. Otrā lielākā grupa bija noliedzēji – 11,1 procenti. Pragmatiku īpatsvars bija līdzvērtīgs 4,5 procentiem un atsvešināto – 2,9 procentiem (4.7.4. zīmējums, atšķirības bija statistiski nozīmīgas:  $Pearson\ chi^2(3) = 18.7593$ ,  $Pr = 0.000$ ). Salīdzinot ar situāciju 2017. gada maijā, 2020. gada decembrī noliedzēju īpatsvars bija būtiski mazāks – par 10,5 procentpunktiem, savukārt optimistu īpatsvars – pieaudzis par 10 procentpunktiem.



2017. gada pētījumā tika konstatēts, ka Latvijas krievvalodīgo iedzīvotāju vidū atbalsts ES bija daudz zemāks nekā latviešu auditorijā.<sup>8</sup> Aplūkojot attieksmju sadalījumu 2020. gada decembra aptaujā starp latviski un krieviski runājošajiem respondentiem, bija redzams, ka lielākā daļa latviski un krieviski runājošo bija eiropoptimisti (4.7.5. zīmējums, atšķirības bija statistiski nozīmīgas:  $Pearson\ chi^2(6) = 37.9918$  Pr = 0.000). Starp latviešiem bija vairāk pragmatiku nekā starp krieviem, savukārt starp krieviem – izteikti vairāk bija noliedzēju un atsvešināto. 4.7.6. zīmējumā redzams arī tas, ka, salīdzinot ar 2017. gada maiju, optimistu skaits krievvalodīgo vidū bija būtiski audzis – par 15,6 procentpunktiem, un samazinājies pārējās grupās, īpaši noliedzējos – par 12,5 procentpunktiem.

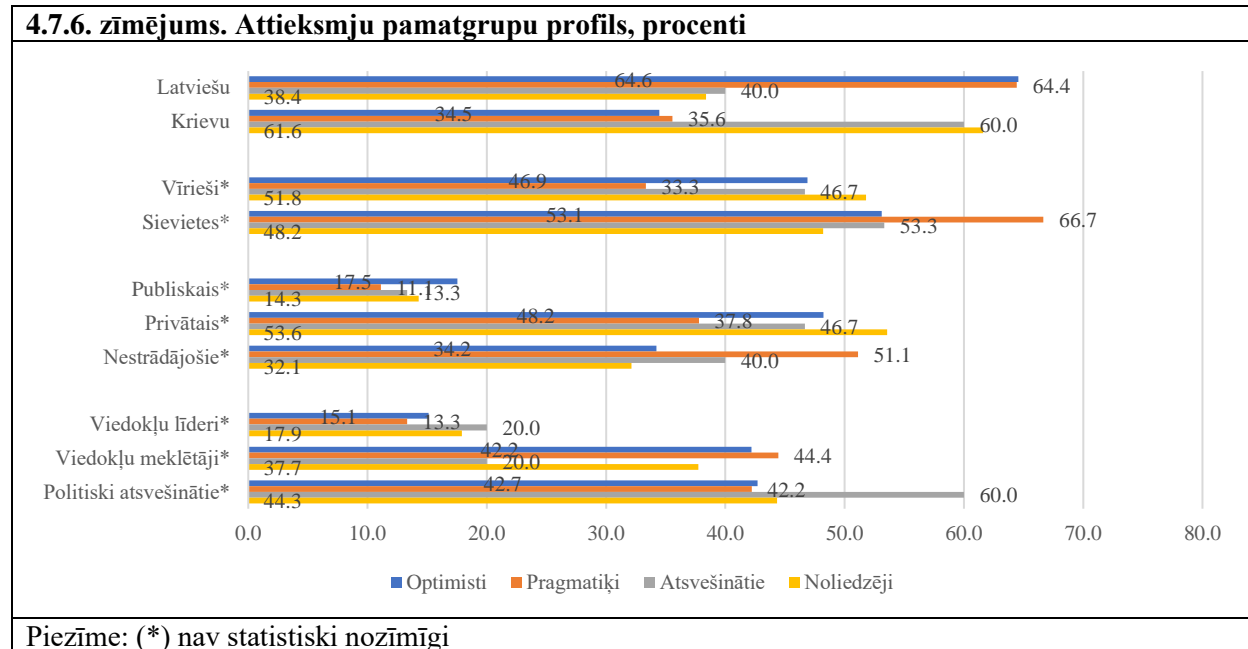
#### 4.7.5. zīmējums. Respondentu sadalījums pa attieksmju pamatgrupām valodas un vēsturiskā griezumā, procenti



Aptaujā iegūtie dati par četru attieksmju pamatgrupu profilu pēc tādām pazīmēm kā dzimums, nodarbinātība un piederības kādai no trim viedokļu grupām – viedokļu līderiem, viedokļu meklētājiem vai politiski atsvešinātajiem – nebija statistiski nozīmīgi. Tomēr ir vērts atzīmēt, ka optimistu un pragmatiku vidū dominēja latviski runājošie (aptuveni divas trešdaļas) (4.7.6. zīmējums). Atsvešināto un noliedzēju lokā – krieviski runājošie (arī aptuveni divas trešdaļas). Sievietes dominēja optimistu, pragmatiku un atsvešināto grupā, vīrieši – noliedzēju grupā. Tai pašā laikā lielākā daļa gan vīriešu, gan sieviešu bija

<sup>8</sup> Aldis Austers un Jurijs Ņikišins, “The Sociology of Euroscepticism un the Baltic states,” in *Euroscepticism in the Baltic States: Uncovering Issues, People and Stereotypes*, ed. Aldis Austers and Karlis Bukovskis (Latvian Institute of International Affairs, Friedrich-Ebert-Stiftung, 2017), 197.

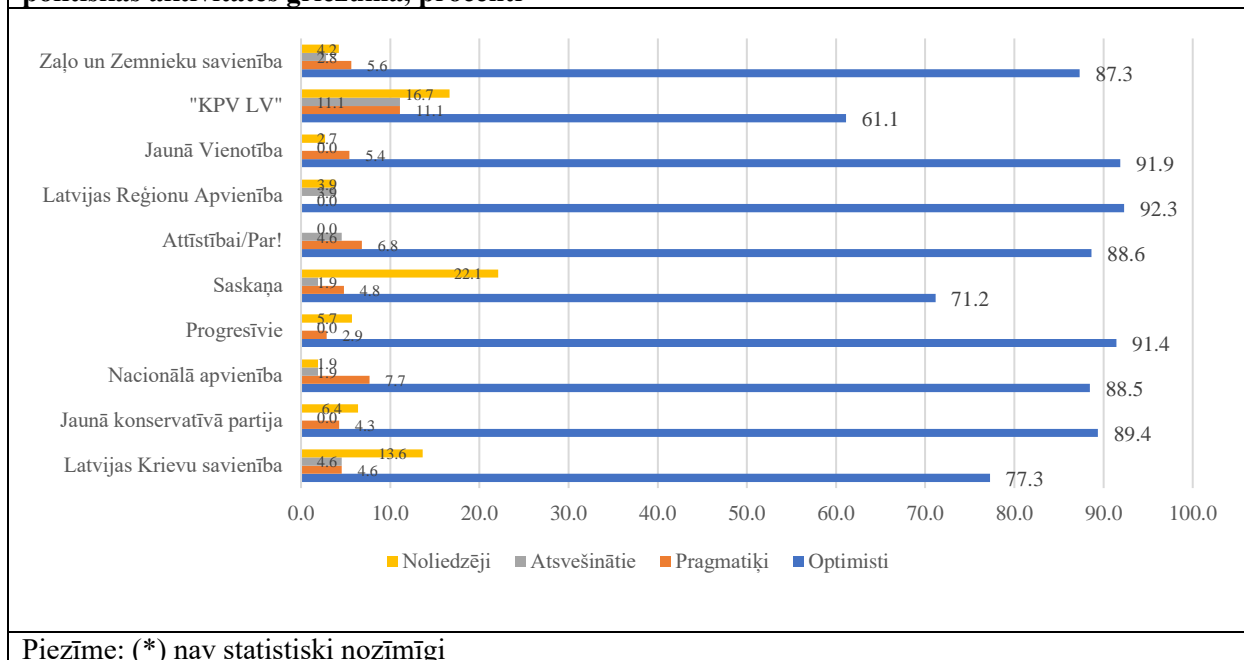
eirooptimisti. Publiskajā un privātajā sektorā strādājošo un arī nestrādājošo vidū dominēja optimisti. Noliedzēju vidū lielākā daļa bija privātajā sektorā strādājošie. Līdzīga aina bija arī pārējo trīs attieksmju grupu profilos. Visās trijās viedokļu grupās – viedokļu līderi, viedokļu meklētāji, politiski atsvešinātie – dominēja eirooptimisti. Noliedzēju un pragmatiku vidū viedokļu meklētāju un politiski atsvešināto īpatsvars sadalījās gandrīz vienmērīgi.



Starp tiem respondentiem, kuri piekrita atklāt savas politisko partiju simpātijas (46 procenti), visvairāk optimistu (4.7.7. zīmējums) bija starp LRA (92,3 procenti) un JV (91,9 procenti) atbalstītājiem, pragmatiku – starp KPL.LV (11,1 procenti) un NA (7,7 procenti) atbalstītājiem, atsvešināto – starp KPL.LV (11,1 procenti), LKA un A/P (abās 4,6 procenti) atbalstītājiem. Noliedzēju visvairāk bija starp S (22,1 procenti) un KPL.LV (16,7 procenti) atbalstītājiem.



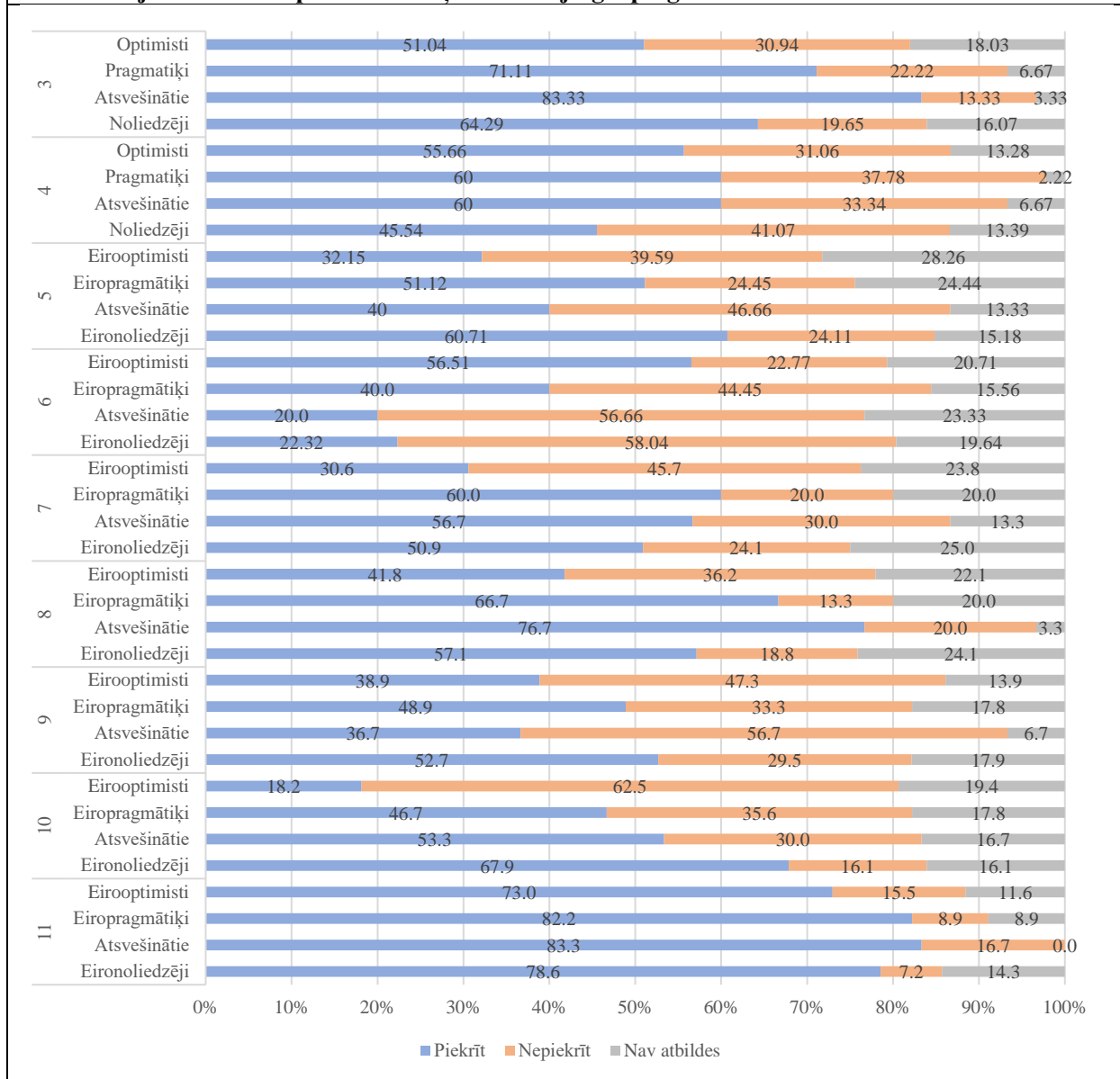
#### 4.7.7. zīmējums. Respondentu sadalījums pa viedokļu pamatgrupām dzimuma, nodarbinātības un politiskās aktivitātes griezumā, procenti\*



Piezīme: (\*) nav statistiski nozīmīgi

Polāro un stereotipisko uzskatu popularitāte attieksmju grupu griezumā ir attēlota 4.7.8. zīmējumā. Šeit redzams, ka optimisti konsekventi atbalstīja valsts rietumniecisko orientāciju (6 un 7) un pauda opozīciju viedoklim, ka Rietumu līdzsvarošanai būtu nepieciešama stipra Krievija (5) vai ka ES būtu vainojama Latvijas ekonomiskajās problēmās (10). Vienlaikus, lai arī ne tik lielā skaitā kā citās grupās, tomēr arī starp optimistiem bija izteikts anti-elitisks noskaņojums (11). Arī šaubas par valsts ilgtspēju nebija svešas starp optimistiem (9). Interessants novērojums bija tas, ka optimistiem vistuvākā grupu uzskatu ziņā bija noliedzēji: virknē apgalvojumu viedokļi bija samērā tuvi (3, 4, 7, 8, 9 un 11). Būtiskākās atšķirības starp optimistiem un noliedzējiem, būtībā pretējas nostājas, bija jautājumos par Krievijas (5), Rietumu (6) un ES nozīmi (10): optimisti konsekventi atbalstīja rietumniecisko virzienu, bet noliedzēji – austrumniecisko. Pragmatiku nostājas daudzos jautājumos (3, 4, 7, 8 un 11) savukārt bija tuvas atsvešinātajiem. Būtiskākās atšķirības bija novērojamas vienīgi attiecībā uz protekcionismu (3 un 10) un anti-internacionālistu (8): starp atsvešinātajiem bija izteiktāks gan šis protekcionisms, gan izolacionisms.

#### 4.7.8. zīmējums. Stereotipiskie viedokļi attieksmju grupu griezumā



Savukārt korelācijas starp stereotipiskajiem viedokļiem (4.8.3. tabula) atklāja, ka optimisti, kuri pieslēcās viedoklim, ka pastāv konflikts starp Latvijas valsts tradicionālajām un Rietumu vērtībām (7), pieslēcās arī viedoklim par starptautisko organizāciju nesamērīgo ietekmi uz Latviju (8) un otrādi – pirmā viedokļa noliegums korelēja arī ar otra viedokļa noliegumu. Optimistu gadījumā bija novērojama arī mērena pozitīva korelācija starp viedokli par starptautisko kompāniju (3) un starptautisko organizāciju (8) ietekmi. Pragmatīķu gadījumā viedokļi par starptautiskajām kompānijām (3) un par starptautiskajām organizācijām (8) arī stipri un pozitīvi korelēja, taču ne tikai – pozitīva un stipra korelācija pastāvēja arī ar viedokļiem par nacionālo tradīciju ekskluzivitāti (4) un Rietumu vērtībām (7), kas apliecināja protekcionisko sentimentu klātbūtni pragmatīķu uzskatos. Tajā pašā laikā pragmatīķu gadījumā bija novērojams arī nacionālā defētismu sentiments, par ko liecināja stipras un pozitīvas korelācijas starp apgalvojumiem 8, 9, 10 un 11. Atsvešināto gadījumā mērenā un negatīvā korelācija starp viedokļiem par starptautiskajām kompānijām (3) un par Latvijas kā valsts ilgtspēju (9) apliecināja, ka atsvešināto gadījumā mijas protekcionisma un

nacionālisma sentimentu. Savukārt par atbalsta trūkumu valsts ārpolitiskajai orientācijai atsvešināto grupā liecināja mērenās un pozitīvās korelācijas starp, no vienas puses, anti-elitismu (11) un, no otras puses, 7, 8, 9, un 10 apgalvojumiem. Visbeidzot – noliedzēju gadījumā – mērenās un pozitīvās korelācijas liecināja gan par protekcionisma, gan pro-krieviskuma, gan nacionālā defētisma sentimentu klātbūtni.

<b>4.8.3. tabula. Stereotipisko viedokļu korelācijas attieksmju grupu griezumā, Spірmana koeficienti</b>									
<b>Optimisti</b>									
	<b>3</b>	<b>4</b>	<b>5</b>	<b>6</b>	<b>7</b>	<b>8</b>	<b>9</b>	<b>10</b>	<b>11</b>
<b>3</b>	↓								
<b>4</b>	0.2659*	↓							
<b>5</b>	0.1251*	-0.0601	↓						
<b>6</b>	-0.0318	0.3123*	-0.1877*	↓					
<b>7</b>	0.2811*	0.0265	0.2946*	-0.1952*	↓				
<b>8</b>	0.3844*	0.0778	0.2693*	-0.2317*	0.4924*	↓			
<b>9</b>	0.1612*	0.0773*	0.2853*	-0.1564*	0.1189*	0.2255*	↓		
<b>10</b>	0.2533*	0.0723	0.1524*	-0.2333*	0.2132*	0.2960*	0.3813*	↓	
<b>11</b>	0.2778*	0.0874*	0.1567*	-0.1558*	0.2460*	0.3100*	0.2884*	0.2427*	↓
<b>Pragmatіki (n ~ 40)</b>									
<b>3</b>	↓								
<b>4</b>	0.3194*	↓							
<b>5</b>	0.0488	0.0888	↓						
<b>6</b>	0.001	0.2707	-0.0967	↓					
<b>7</b>	0.6096*	-0.0665	-0.0722	-0.2406	↓				
<b>8</b>	0.5167*	-0.0024	-0.0129	-0.3131	0.4750*	↓			
<b>9</b>	0.1714	-0.04	0.0756	-0.3277	0.1543	0.224	↓		
<b>10</b>	0.2812	-0.1609	-0.3034	-0.024	0.1198	0.4015*	0.4747*	↓	
<b>11</b>	0.2555	-0.1436	-0.2866	-0.0674	0.2175	0.4137*	0.3720*	0.6151*	↓
<b>Atsvešinātie (n~30)</b>									
<b>3</b>	↓								
<b>4</b>	0.1871	↓							
<b>5</b>	-0.1157	0.0143	↓						
<b>6</b>	0.3201	0.4086	0.0667	↓					
<b>7</b>	-0.0054	0.4355*	0.3143	-0.126	↓				
<b>8</b>	0.3628	0.2899	0.0268	0.2584	0.2392	↓			
<b>9</b>	-0.4202*	0.1458	0.0312	0.0394	0.3717	-0.0289	↓		
<b>10</b>	0.1502	0.1976	0.2882	-0.0532	0.1183	0.3989	-0.189	↓	
<b>11</b>	0.0996	0.261	0.2692	0.0484	0.4470*	0.4611*	0.2435	0.5301*	↓
<b>Noliedzēji (n &gt; 100)</b>									
<b>3</b>	↓								
<b>4</b>	0.1117	↓							
<b>5</b>	0.2351*	-0.0833	↓						
<b>6</b>	-0.2978*	0.0336	-0.1535	↓					
<b>7</b>	0.3410*	0.1241	0.2629*	-0.2760*	↓				
<b>8</b>	0.5078*	0.0579	0.2018	-0.209	0.5621*	↓			
<b>9</b>	0.3220*	-0.0795	0.4102*	-0.1692	0.3264*	0.4123*	↓		
<b>10</b>	0.5109*	-0.1558	0.3149*	-0.0676	0.3989*	0.6121*	0.5324*	↓	
<b>11</b>	0.4272*	-0.0598	0.2853*	-0.1463	0.4203*	0.4207*	0.3204*	0.5042*	↓
Piezīme: statistiski nozīmīgās vērtības (vismaz 0.05 līmenī) atzīmētas ar *									

## 5. Kopsavilkums

1. Salīdzinot ar septembra aptauju, caurmērā par 0,4 punktiem bija pasliktinājusies respondentu apmierinātība ar dzīvi. Novērtējuma pasliktinājums bija novērojams visās sociāldemogrāfiskajās grupās, bet jo īpaši izteikts kritums bija jauniešu, vidējās paaudzes, krieviski runājošo, valsts sektorā strādājošo, ģimeņu ar bērniem un augstu ienākumu respondentu grupās.
2. Kopš 2019. gada janvāra bija samazinājusies regularitāte, ar kādu respondenti mēdz informēties par politiskajām aktualitātēm, taču bija pieaugusi respondentu sociālā aktivitāte, biežāk pārrunājot

politiskos notikumus ar līdzcilvēkiem. Pandēmijas laikā bija audzis viedokļu līderu un samazinājies viedokļu meklētāju īpatsvars. Politiski atsvešināto īpatsvars nebija būtiski mainījies.

3. Viedokļi par Latvijas lielākajiem un perspektīvākajiem tirdzniecības partneriem atklāja, ka respondenti bija tendēti pārvērtēt Ķīnas un NVS valstu nozīmi Latvijas ārējā tirdzniecībā, bet nenovērtēt ES nozīmi. ES nozīmi Latvijas ārējā tirdzniecībā vairāk bija tendēti novērtēt latviski runājošie, jaunākās paaudzes, izglītotākie, vadošos amatos strādājošie un tie respondenti, kuri regulāri seko politiskajiem notikumiem. NVS nozīmi savukārt vairāk bija tendēti novērtēt krieviski runājošie, vecākās paaudzes un tie respondenti, kuri regulāri neinteresējas par politiku. Aptuveni piektā daļa respondentu piekrita viedoklim, ka sadarbība būtu jāturpina arī ar tām valstīm, kurās tiek pieļauti cilvēktiesību pārkāpumi.
4. Neskatoties uz septembra aptaujā konstatēto uzticības kritumu ES institūcijām, decembra aptauja atklāja, ka, salīdzinot ar 2017. gada maiju, bija būtiski uzlabojies sabiedrības eiropeiskais noskaņojums: bija palielinājies pozitīvo vērtējumu īpatsvars gan par ES kopumā, gan Latvijas dalību ES. Bija būtiski audzis optimistu, bet samazinājies – noliedzēju īpatsvars, īpaši etnisko minoritāšu kopienās.
5. Bija pieaudzis sabiedrības atbalsts sadarbībai ar ES, taču šis atbalsts automātiski netransformējās atbalstā sadarbībai arī ar ASV un Rietumiem plašākā nozīmē – šeit bija novērojama plaīsa.
6. Pandēmijas laikā nebija nostiprinājies nacionālisms: tas kombinējās ar virkni citu sentimentu, turklāt nacionālisms bija izteiktāks ASV, nevis ES atbalstītāju vidū, kas varētu būt saistīts ar uzskatu, ka Latvijas nacionālā drošība ir vairāk atkarīga no ASV.

Veidojot aptaujas anketu, tika izvirzītas vairākas pētnieciskās hipotēzes. Rezultāti ir apkopoti 5.1. tabulā.

<b>5.1. tabula. Aptaujas pētniecisko hipotēžu apkopojums</b>		
<b>Nr. p.k.</b>	<b>Hipotēze</b>	<b>Rezultāts</b>
1.	Atkārtots pandēmijas vilnis pasliktinās sabiedrības pašsajūtu.	Apstiprinās
2.	Pandēmijas laikā ir augusi sabiedrības interese par politiskajām aktualitātēm.	Apstiprinās daļēji
3.	Ekonomiskās sadarbības nozīmi ar ES vairāk ir tendēti pozitīvi novērtēt gados jauni, labi izglītoti un turīgākie respondenti.	Apstiprinās
4.	Pandēmijas laikā ir pieaudzis atbalsts nacionālisma idejām un samazinājies – starptautiskajai integrācijai.	Neapstiprinās

\*\*\*

### Jautājumi lai noskaidrotu Covid-19 pandēmijas ekonomiskās, politiskās un sociālās sekas

**N1. Cik bieži Jūs sekojat politiskajiem notikumiem televīzijas, radio laikrakstu ziņās vai internetā interneta vietnēs un sociālajos medijos (Facebook, Twitter, VKontakte u. c.)?**

*Viena atbilde*

Katru dienu	1
Vairākas reizes nedēļā	2
Vienu vai divas reizes nedēļā	3
Retāk	4
Nekad	5
Grūti pateikt/ NA	8

**N2. Vai, tiekoties ar draugiem, Jūs mēdzat apspriest politiskus jautājumus? Ja, JĀ, tad, vai Jūs to darāt bieži, dažreiz vai nekad?**

*Viena atbilde*

Bieži	1
Dažreiz	2
Nekad	3
Grūti pateikt/ NA	8

**N3. Es Jums tagad nolasišu vairākus apgalvojumus. Daļa cilvēku tiem pilnīgi piekrīt, citi drīzāk piekrīt vai drīzāk nepiekrīt, bet vēl citi tiem pilnīgi nepiekrīt. Sakiet, lūdzu, kā domājat Jūs, cik lielā mērā Jūs tiem piekrītat?**

		Piekrītu pilnībā	Daļēji piekrītu	Daļēji nepiekrītu	Pilnībā nepiekrītu	Grūti pateikt/ NA
1	Latvijas dalība Eiropas Savienībā ir atbalstāma	1	2	3	4	8
2	Latvijas dalību Eiropas Savienībā var vērtēt dažādi, bet kopumā Eiropas Savienība ir vērtējama pozitīvi	1	2	3	4	8
3	Lielās starptautiskās kompānijas aizvien vairāk kaitē vietējam biznesam Latvijā	1	2	3	4	8
4	Cilvēki, kuri nepieņem Latvijas paražas un tradīcijas, nevar pilnībā kļūt piederīgi Latvijai.	1	2	3	4	8
5	Ir nepieciešama stipra Krievija, lai līdzsvarotu Rietumu ietekmi.	1	2	3	4	8
6	Mūsu valsts interesēs ir cieši sadarboties ar ASV un citām Rietumu valstīm.	1	2	3	4	8
7	Pastāv konflikts starp mūsu valsts tradicionālajām vērtībām un Rietumu vērtībām.	1	2	3	4	8
8	Starptautiskās organizācijas atņem pārāk daudz varas Latvijas valdībai.	1	2	3	4	8
9	Latvija kā neatkarīga nacionāla valsts nespēj pastāvēt	1	2	3	4	8
10	Dalība Eiropas Savienībā veicina ekonomisko lejupslīdi Latvijā	1	2	3	4	8
11	Latvijas politiķi ir korumpēti un nedomā par tautas interesēm	1	2	3	4	8

**N4. Vai, Jūsprāt, Latvijai ir jāturpina ekonomiskā sadarbība ar valstīm, kurās tiek pieļauti būtiski cilvēktiesību pārkāpumi?**

*Viena atbilde*

Noteikti JĀ	1
Drīzāk JĀ	2
Drīzāk NĒ	3
Noteikti NĒ	4
Grūti pateikt/ NA	8

**N5. Kurš no šiem, Jūsaprāt, ir pašreiz lielākais Latvijas arējās tirdzniecības partneris?**

*Viena atbilde*

Citas Eiropas Savienības dalībvalstis	1
Neatkarīgo Valstu Sadraudzības dalībvalstis – Krievija, Baltkrievija un citas	2
Amerikas Savienotās Valstis	3
Ķīna	4
Cita valsts/valstu grupa	5
Grūti pateikt/ NA	8

**N6. Kurš no šiem, Jūsaprāt, ir perspektīvākais Latvijas arējās tirdzniecības partneris?**

*Viena atbilde*

Citas Eiropas Savienības dalībvalstis	1
Neatkarīgo Valstu Sadraudzības dalībvalstis – Krievija, Baltkrievija un citas	2
Amerikas Savienotās Valstis	3
Ķīna	4
Cita valsts/valstu grupa	5
Grūti pateikt/ NA	8

**N7. Kopumā ņemot, cik apmierināts vai neapmierināts Jūs šobrīd esat ar savu pašreizējo dzīvi? Lūdzu, novērtējiet savu attieksmi 10 baļļu skalā, kur '1' nozīmē – 'esat pilnīgi neapmierināts/a', '10' – 'esat pilnīgi apmierināts/a'!**

1- Pilnīgi neapmierināts/a	2	3	4	5	6	7	8	9	10 – Pilnīgi apmierināts/a	Grūti pateikt/NA
1	2	3	4	5	6	7	8	9	10	98